

リアルタイム情報提供

鳥取県

「あんしんトリピーメール」に登録しましょう！

登録された方に鳥取県内の防災情報などをメール送信しています。（気象警報・注意報、地震情報など）

登録用アドレスへ空メールを送ってください

e-tottori-safe@xpressmail.jp



発行：智頭町
制作・著者：株式会社ゼンリン
作成：令和3年3月

【この地図は鳥取県の承認を得て、同県発行の5,000分の1の森林基本図を使用し、調製したものである。（鳥取県使用承認指令第201700031148号）】
【この地図は、智頭町長の承認を得て、同町発行の1/2,500智頭町平面図・智頭町都市計画平面図を使用し、調製したものである。（承認番号）平成29年5月9日智第1142号】

お問い合わせ・連絡先 智頭町役場 総務課 TEL:0858-75-4111 FAX:0858-75-1193



智頭町

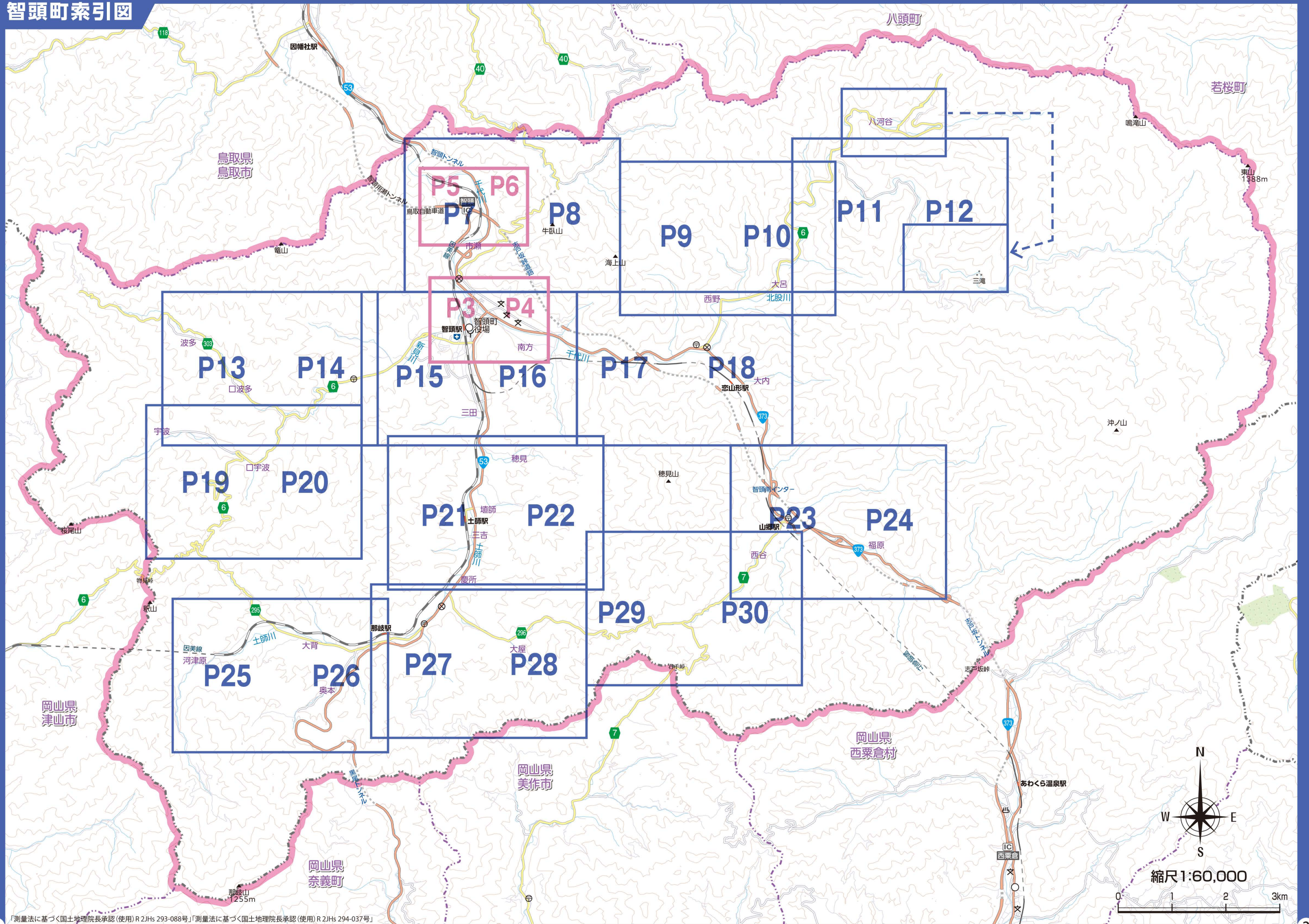
防災

ハザードマップ 保存版

智頭町索引図	1・2	大雨・台風に備えましょう!!	34
智頭町詳細図	3～6	土砂災害の種類	35
智頭町地図	7～30	気象・災害情報の確認	36
避難施設一覧	31・32	非常時持出品の準備&チェック	37
浸水想定リスクについて	33	わが家の「防災・緊急情報」メモ	38

この冊子に使用している背景地図は、令和3年3月時点において最新（平成29年8月発行）の住宅地図を使用しています。

智頭町索引図



1 「測量法に基づく国土地理院長承認(使用)R2JHs 293-088号」「測量法に基づく国土地理院長承認(使用)R2JHs 294-037号」

《凡例》

《土砂災害警戒区域》

- 急傾斜地 特別警戒区域 (Red solid line)
- 急傾斜地 警戒区域 (Orange dashed line)
- 土石流 特別警戒区域 (Blue solid line)
- 土石流 警戒区域 (Blue dashed line)
- 地すべり 警戒区域 (Green dashed line)

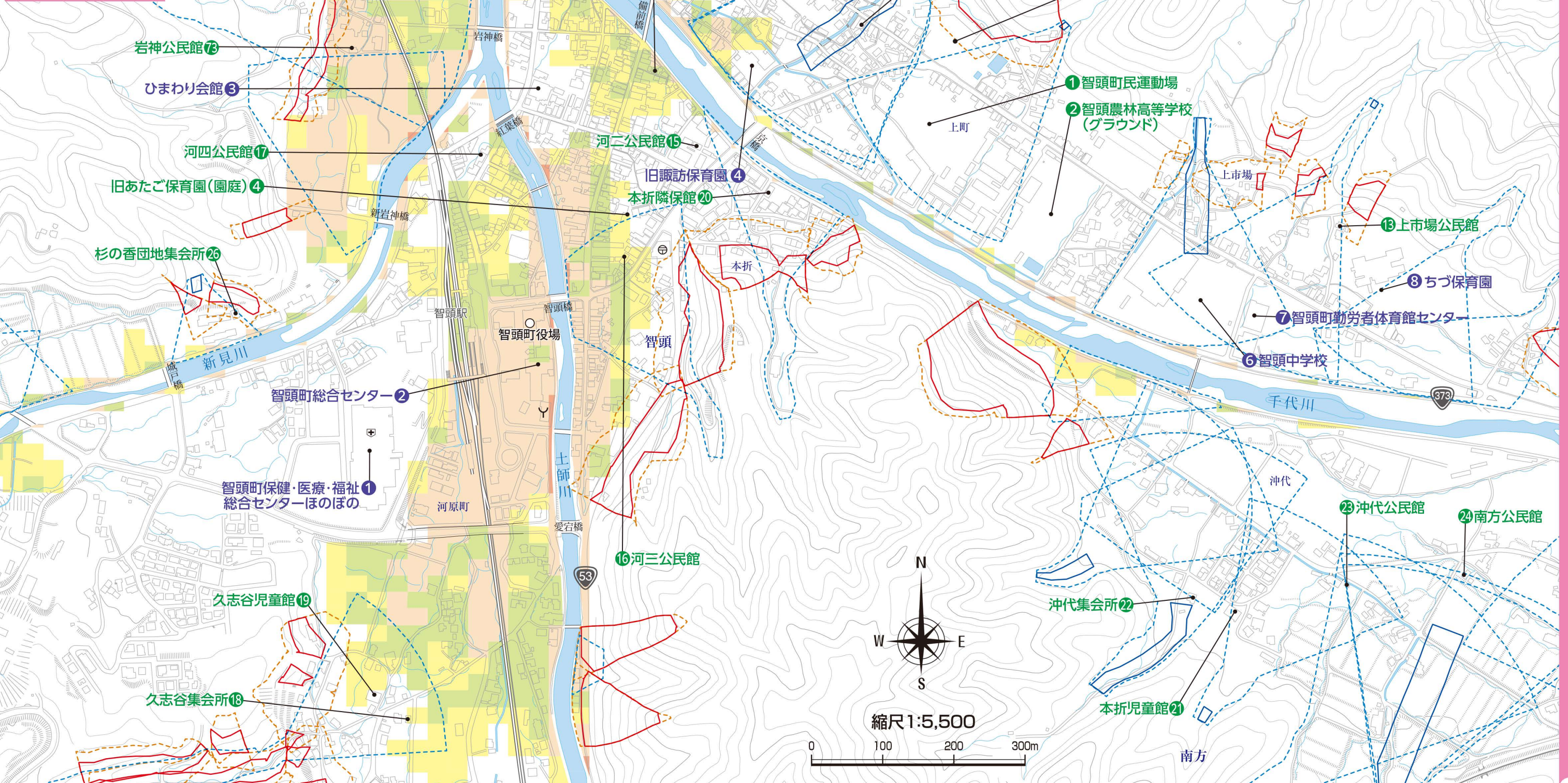
レッドゾーンは実線、イエローゾーンは破線で表記しています。

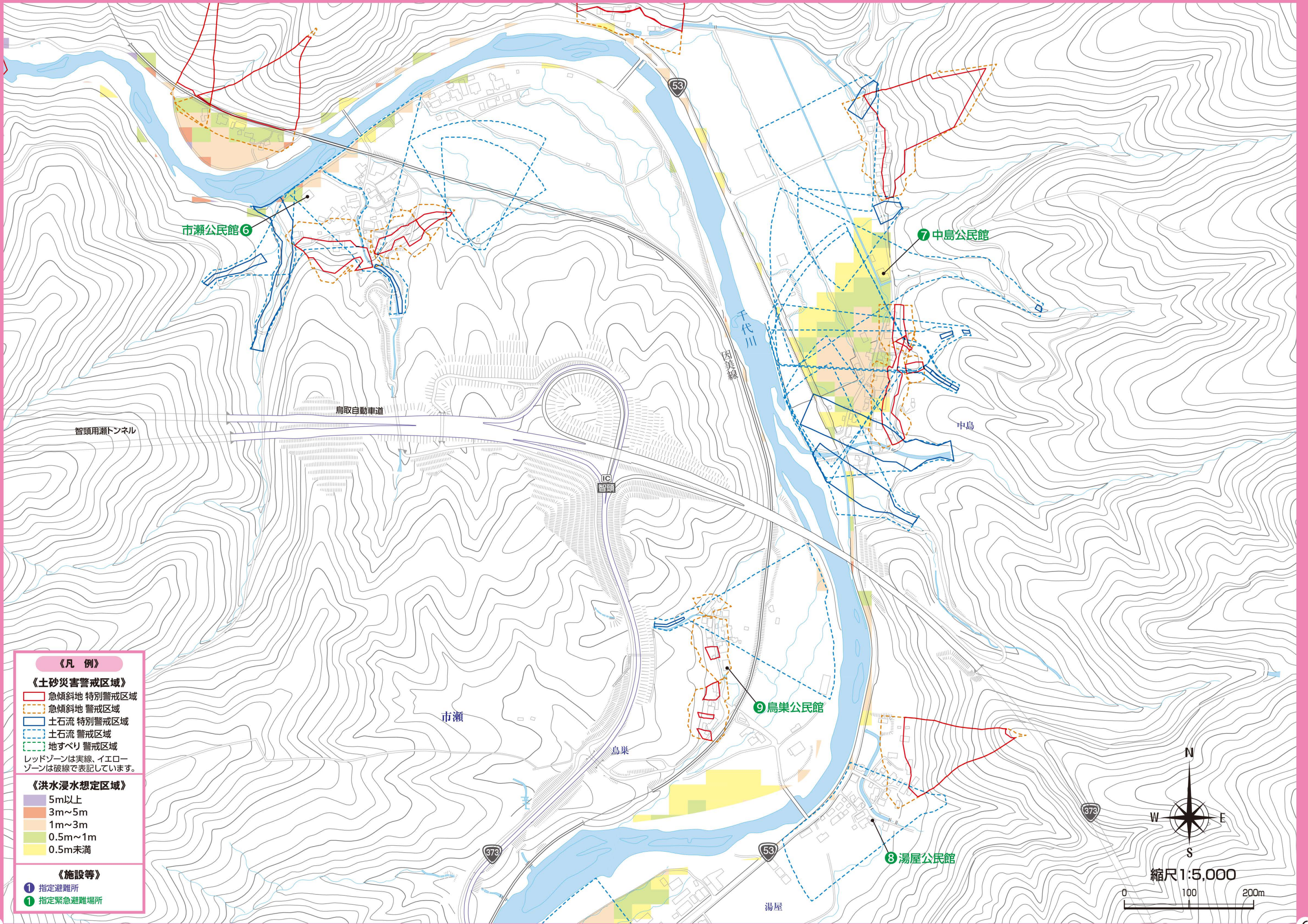
《洪水浸水想定区域》

- 5m以上 (Purple)
- 3m~5m (Orange)
- 1m~3m (Light Orange)
- 0.5m~1m (Yellow)
- 0.5m未満 (Light Green)

《施設等》

- 指定避難所 (Blue circle with 1)
- 指定緊急避難場所 (Green circle with 1)





《凡例》

《土砂災害警戒区域》

- 急傾斜地 特別警戒区域
 - 急傾斜地 警戒区域
 - 土石流 特別警戒区域
 - 土石流 警戒区域
 - 地すべり 警戒区域
- レッドゾーンは実線、イエローゾーンは破線で表記しています。

《洪水浸水想定区域》

- 5m以上
- 3m~5m
- 1m~3m
- 0.5m~1m
- 0.5m未満

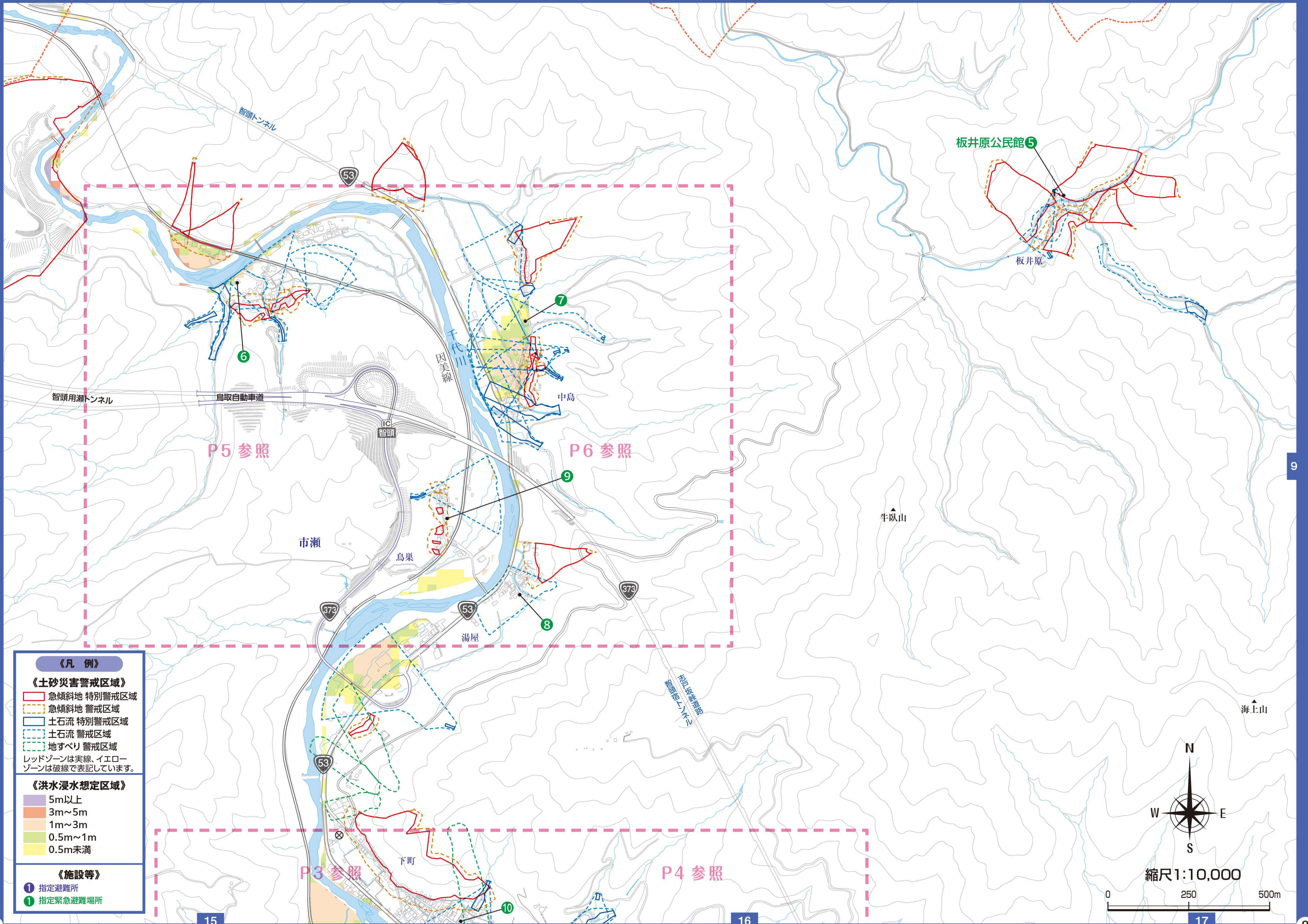
《施設等》

- ① 指定避難所
- ② 指定緊急避難場所



縮尺 1:5,000





《凡例》

《土砂災害警戒区域》

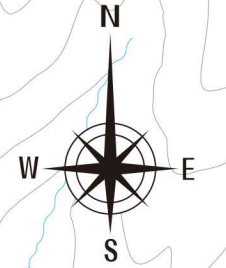
- ▭ 急傾斜地 特別警戒区域
 - ▭ 急傾斜地 警戒区域
 - ▭ 土石流 特別警戒区域
 - ▭ 土石流 警戒区域
 - ▭ 地すべり 警戒区域
- レッドゾーンは実線、イエローゾーンは破線で表記しています。

《洪水浸水想定区域》

- ▭ 5m以上
- ▭ 3m~5m
- ▭ 1m~3m
- ▭ 0.5m~1m
- ▭ 0.5m未満

《施設等》

- ① 指定避難所
- ② 指定緊急避難場所



縮尺1:10,000



《凡例》

《土砂災害警戒区域》

- 急傾斜地 特別警戒区域
- 急傾斜地 警戒区域
- 土石流 特別警戒区域
- 土石流 警戒区域
- 地すべり 警戒区域

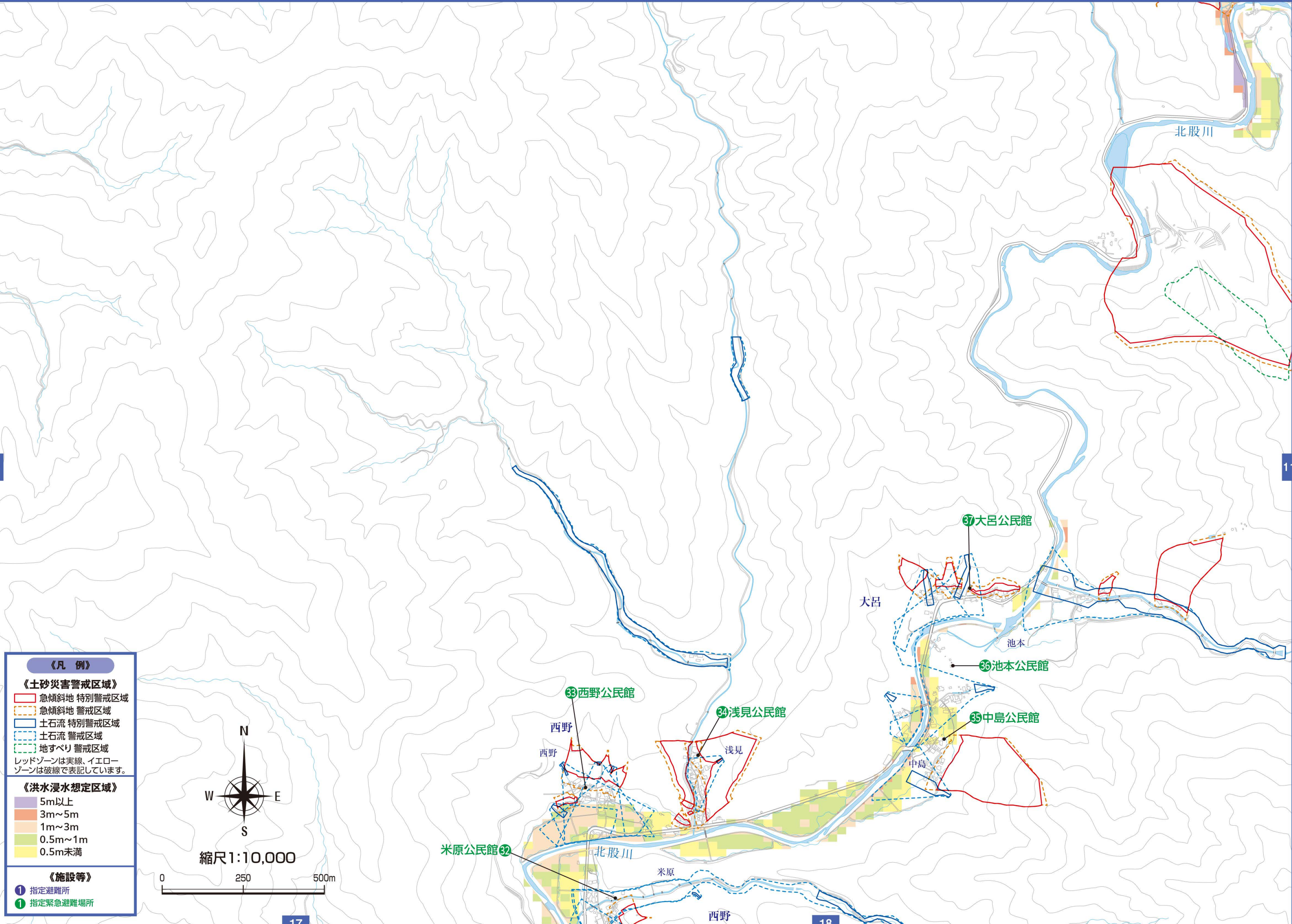
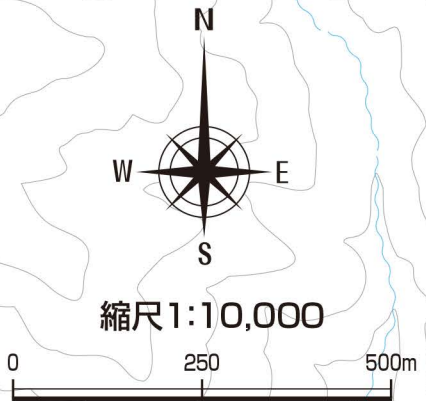
レッドゾーンは実線、イエローゾーンは破線で表記しています。

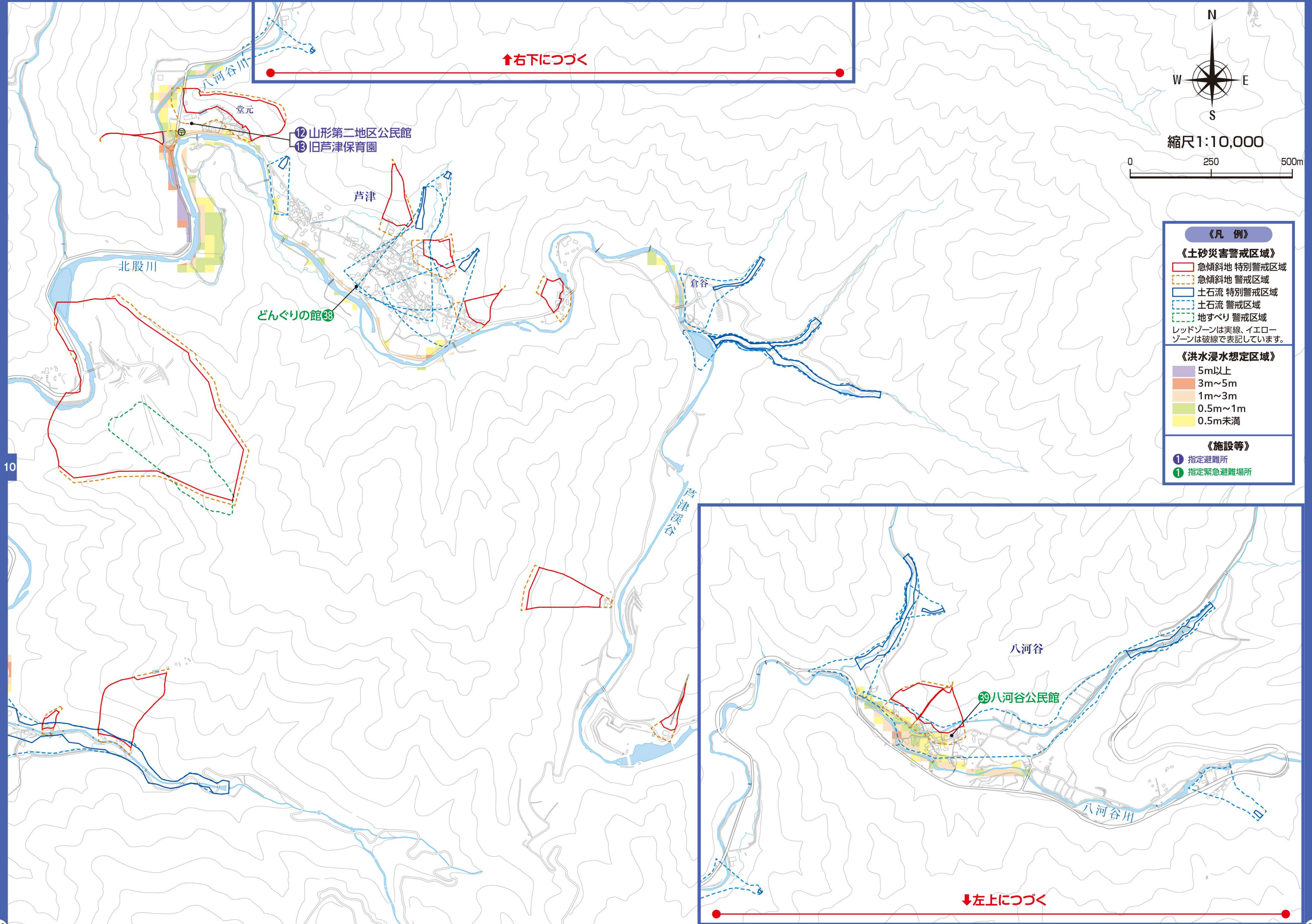
《洪水浸水想定区域》

- 5m以上
- 3m~5m
- 1m~3m
- 0.5m~1m
- 0.5m未満

《施設等》

- 指定避難所
- 指定緊急避難場所

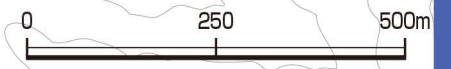




↑右下につづく



縮尺1:10,000



《凡例》

《土砂災害警戒区域》

- 急傾斜地 特別警戒区域 (Red solid line)
- 急傾斜地 警戒区域 (Orange dashed line)
- 土石流 特別警戒区域 (Blue solid line)
- 土石流 警戒区域 (Blue dashed line)
- 地すべり 警戒区域 (Green dashed line)

レッドゾーンは実線、イエローゾーンは破線で表記しています。

《洪水浸水想定区域》

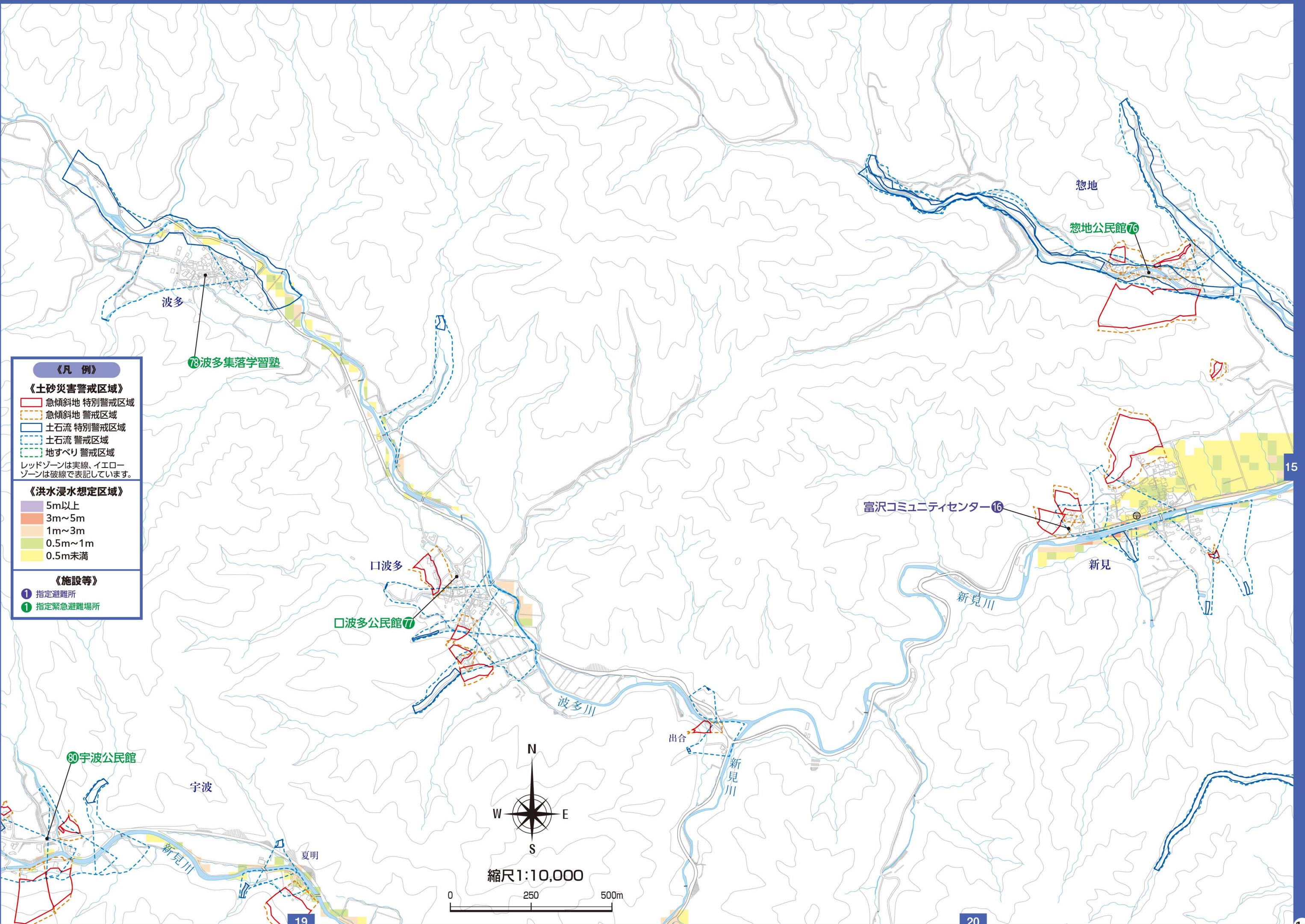
- 5m以上 (Purple)
- 3m~5m (Orange)
- 1m~3m (Light Orange)
- 0.5m~1m (Light Green)
- 0.5m未満 (Yellow)

《施設等》

- 指定避難所 (Blue circle with 1)
- 指定緊急避難場所 (Green circle with 1)

10

↓左上につづく





縮尺1:10,000



《凡例》

《土砂災害警戒区域》

- 急傾斜地 特別警戒区域 (Red solid line)
- 急傾斜地 警戒区域 (Red dashed line)
- 土石流 特別警戒区域 (Blue solid line)
- 土石流 警戒区域 (Blue dashed line)
- 地すべり 警戒区域 (Green dashed line)

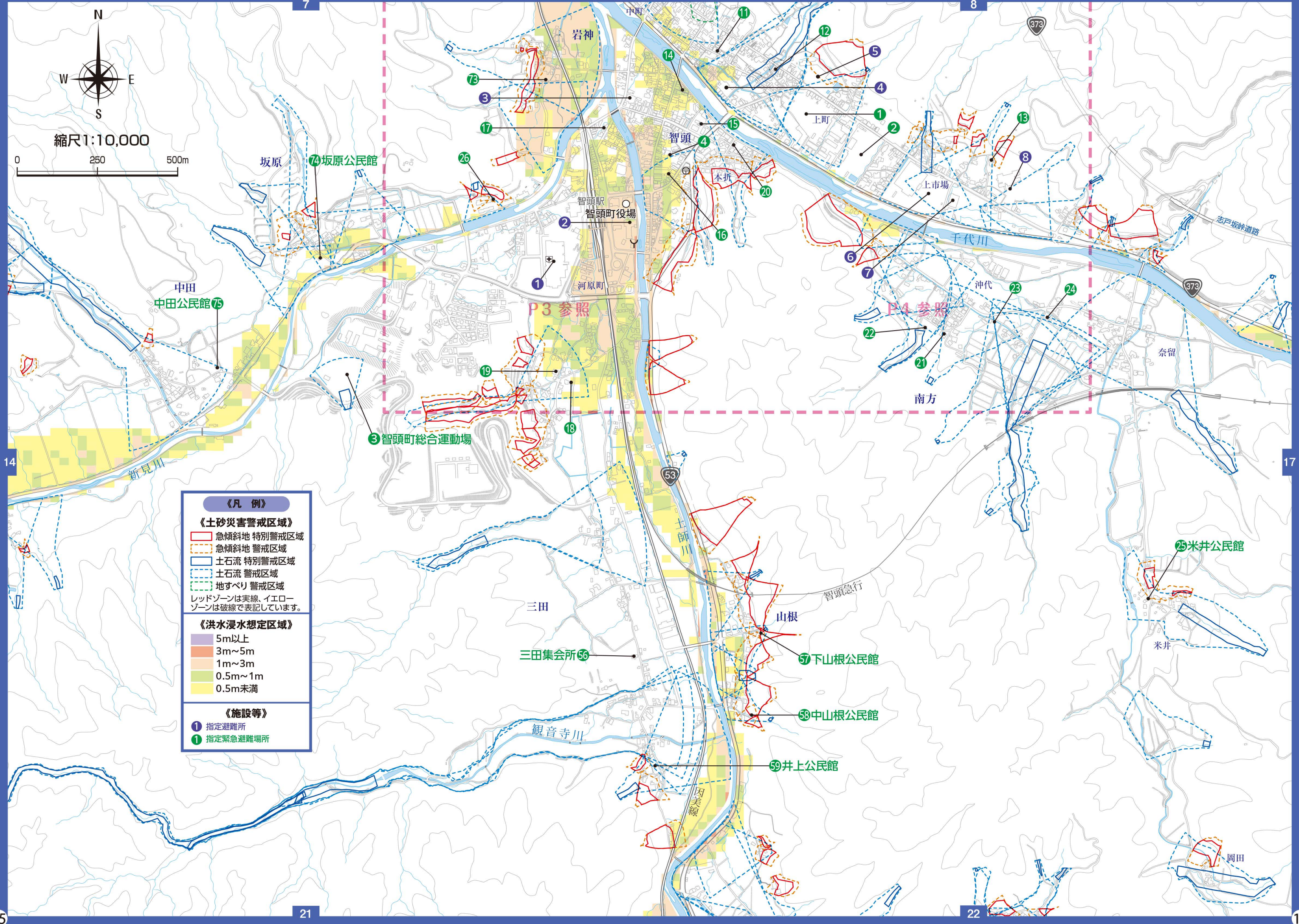
レッドゾーンは実線、イエローゾーンは破線で表記しています。

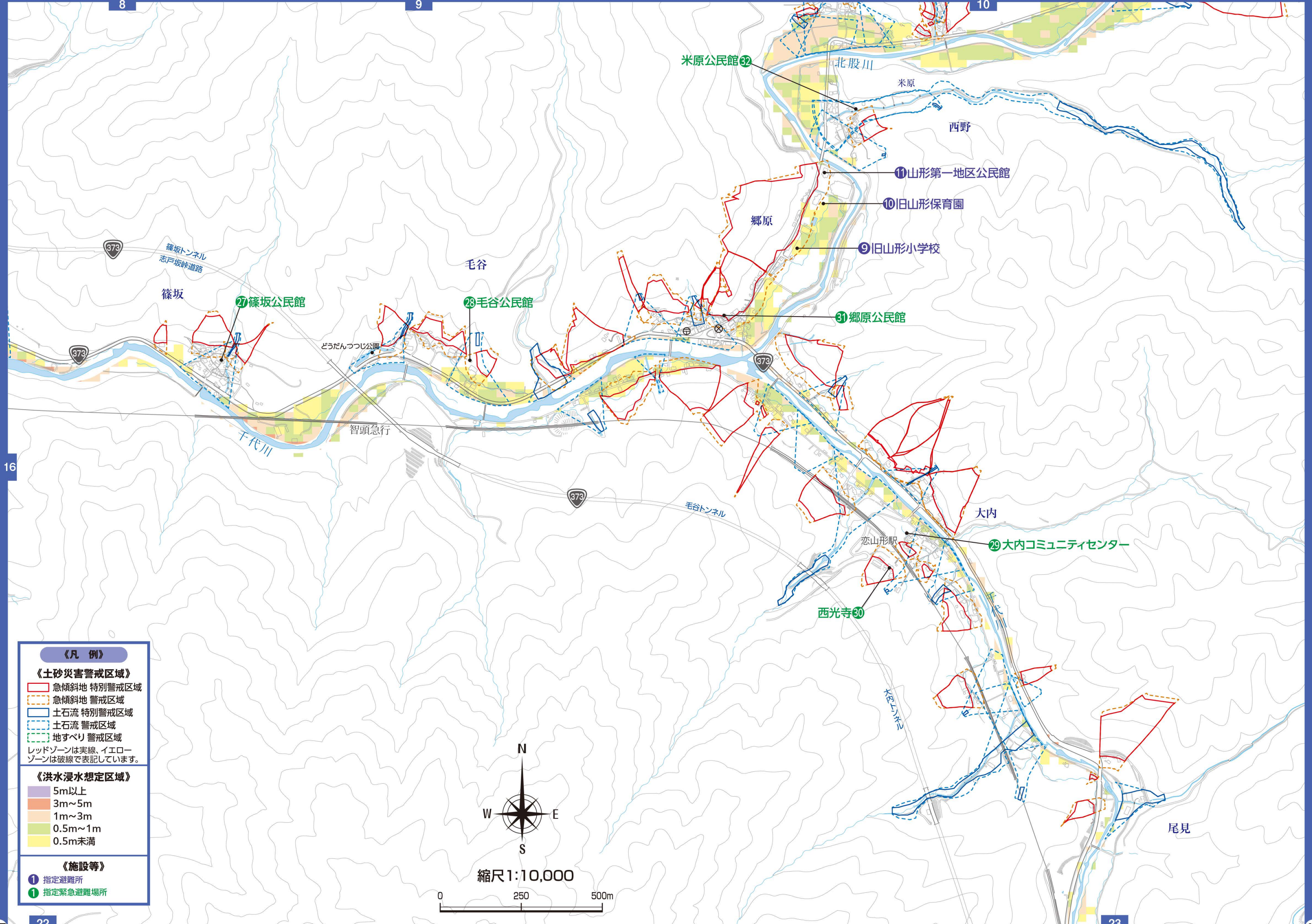
《洪水浸水想定区域》

- 5m以上 (Purple)
- 3m~5m (Orange)
- 1m~3m (Light Orange)
- 0.5m~1m (Yellow)
- 0.5m未満 (Light Yellow)

《施設等》

- ① 指定避難所 (Blue circle)
- ② 指定緊急避難場所 (Green circle)





《凡例》

《土砂災害警戒区域》

- 急傾斜地 特別警戒区域 (Red solid line)
- 急傾斜地 警戒区域 (Red dashed line)
- 土石流 特別警戒区域 (Blue solid line)
- 土石流 警戒区域 (Blue dashed line)
- 地すべり 警戒区域 (Green dashed line)

レッドゾーンは実線、イエローゾーンは破線で表記しています。

《洪水浸水想定区域》

- 5m以上 (Purple)
- 3m~5m (Orange)
- 1m~3m (Light Orange)
- 0.5m~1m (Yellow)
- 0.5m未満 (Light Green)

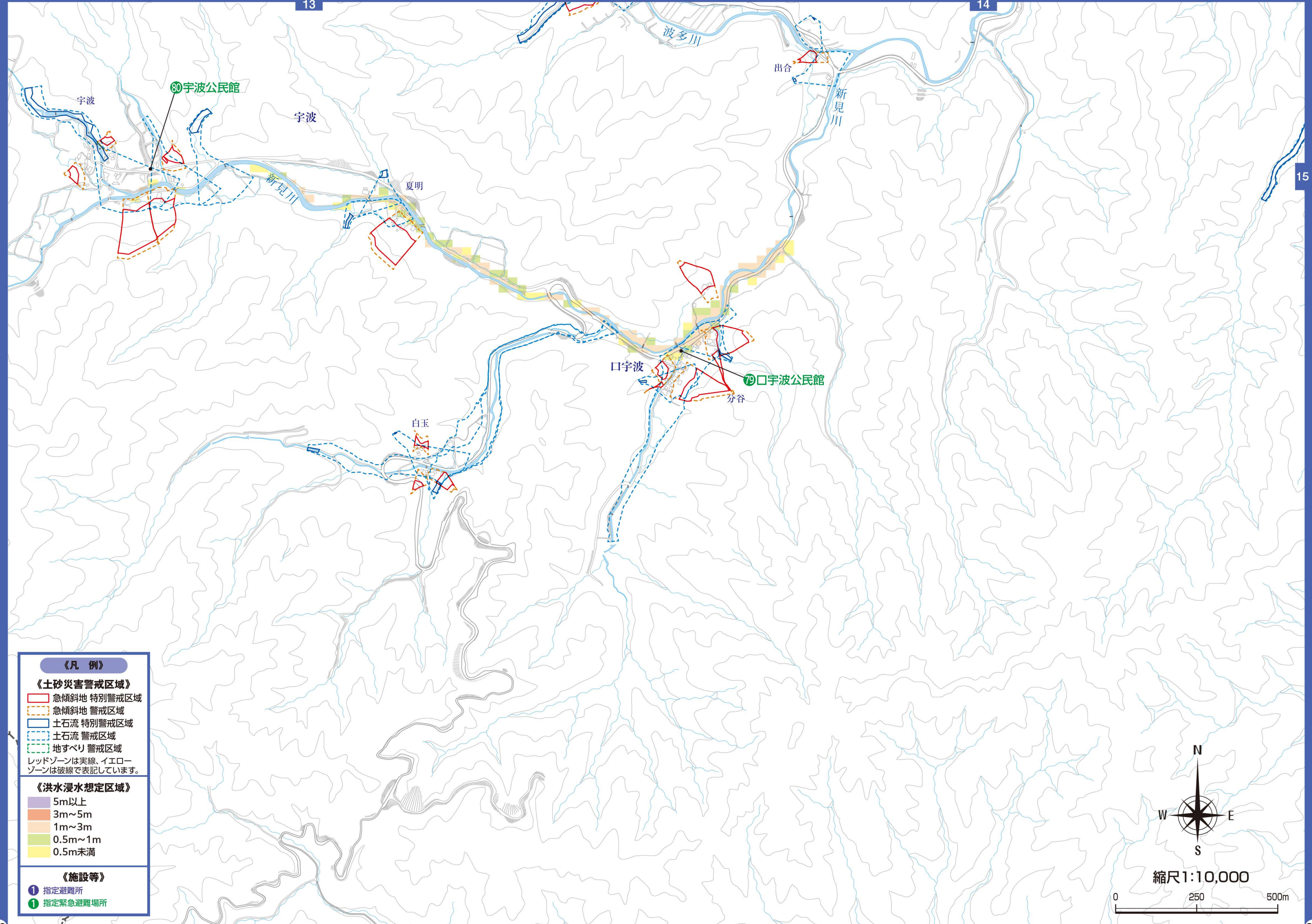
《施設等》

- 指定避難所 (Blue circle with 1)
- 指定緊急避難場所 (Green circle with 1)



縮尺 1:10,000





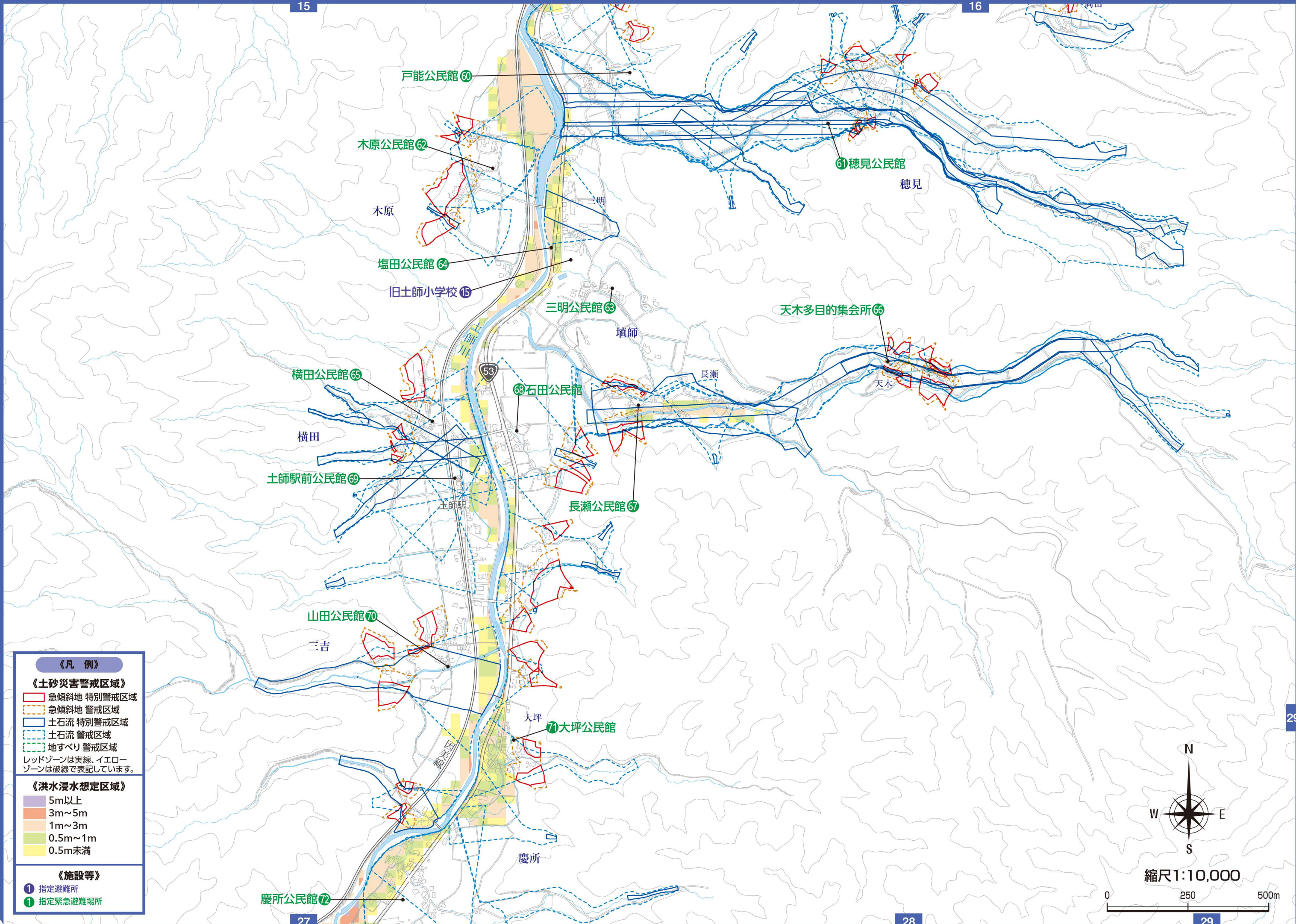
《凡例》

- 《土砂災害警戒区域》
- 急傾斜地 特別警戒区域
 - 急傾斜地 警戒区域
 - 土石流 特別警戒区域
 - 土石流 警戒区域
 - 地すべり 警戒区域
- レッドゾーンは実線、イエローゾーンは破線で表記しています。
- 《洪水浸水想定区域》
- 5m以上
 - 3m~5m
 - 1m~3m
 - 0.5m~1m
 - 0.5m未満
- 《施設等》
- 指定避難所
 - 指定緊急避難場所



縮尺1:10,000





《凡例》

《土砂災害警戒区域》

- 急傾斜地 特別警戒区域 (Red solid line)
- 急傾斜地 警戒区域 (Red dashed line)
- 土石流 特別警戒区域 (Blue solid line)
- 土石流 警戒区域 (Blue dashed line)
- 地すべり 警戒区域 (Green dashed line)

レッドゾーンは実線、イエローゾーンは破線で表記しています。

《洪水浸水想定区域》

- 5m以上 (Purple)
- 3m~5m (Orange)
- 1m~3m (Light Orange)
- 0.5m~1m (Yellow)
- 0.5m未満 (Light Green)

《施設等》

- 指定避難所 (Blue circle with '1')
- 指定緊急避難場所 (Green circle with '1')

N
W E
S

縮尺 1:10,000

0 250 500m

《凡例》

《土砂災害警戒区域》

- 急傾斜地 特別警戒区域
- 急傾斜地 警戒区域
- 土石流 特別警戒区域
- 土石流 警戒区域
- 地すべり 警戒区域

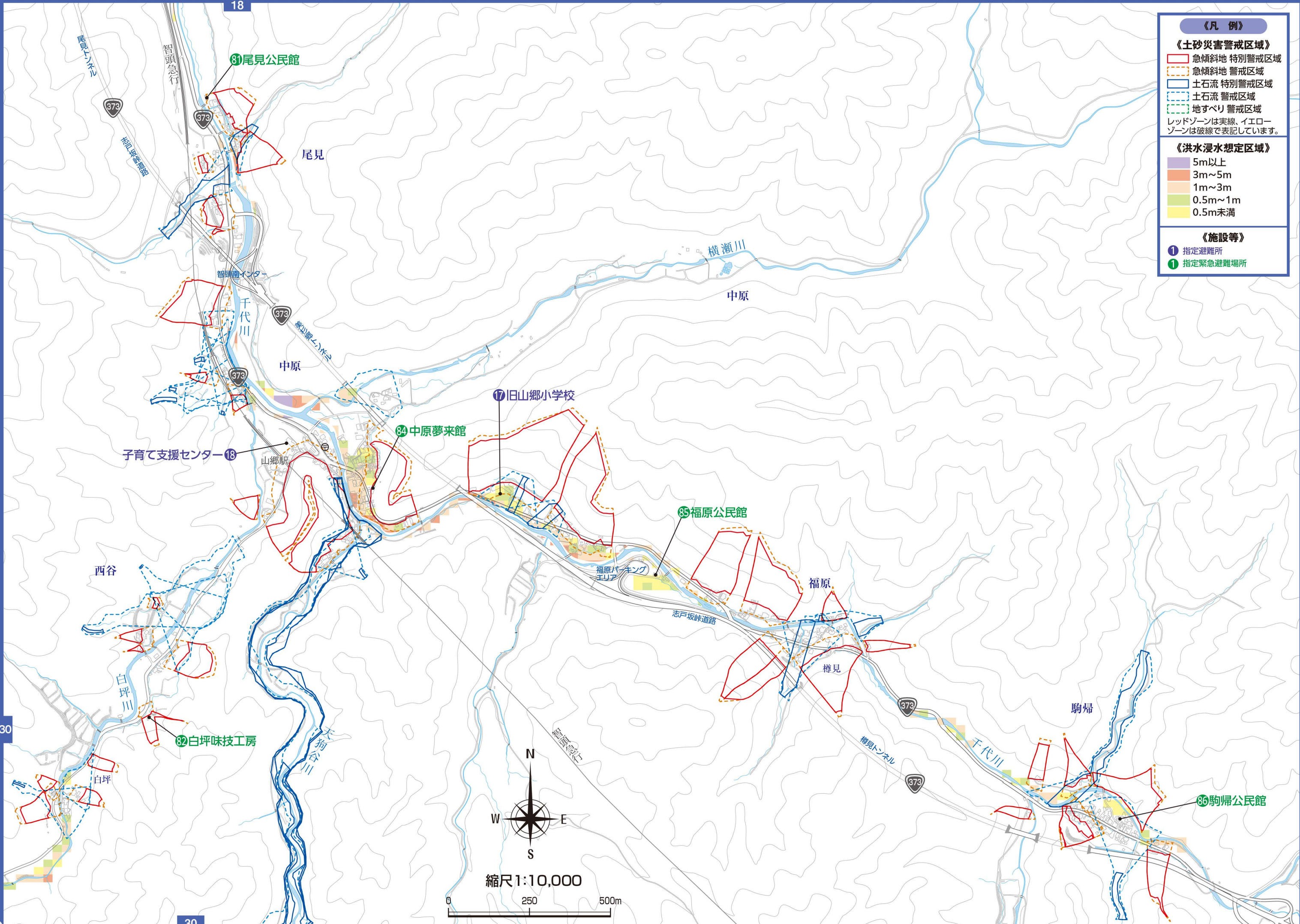
レッドゾーンは実線、イエローゾーンは破線で表記しています。

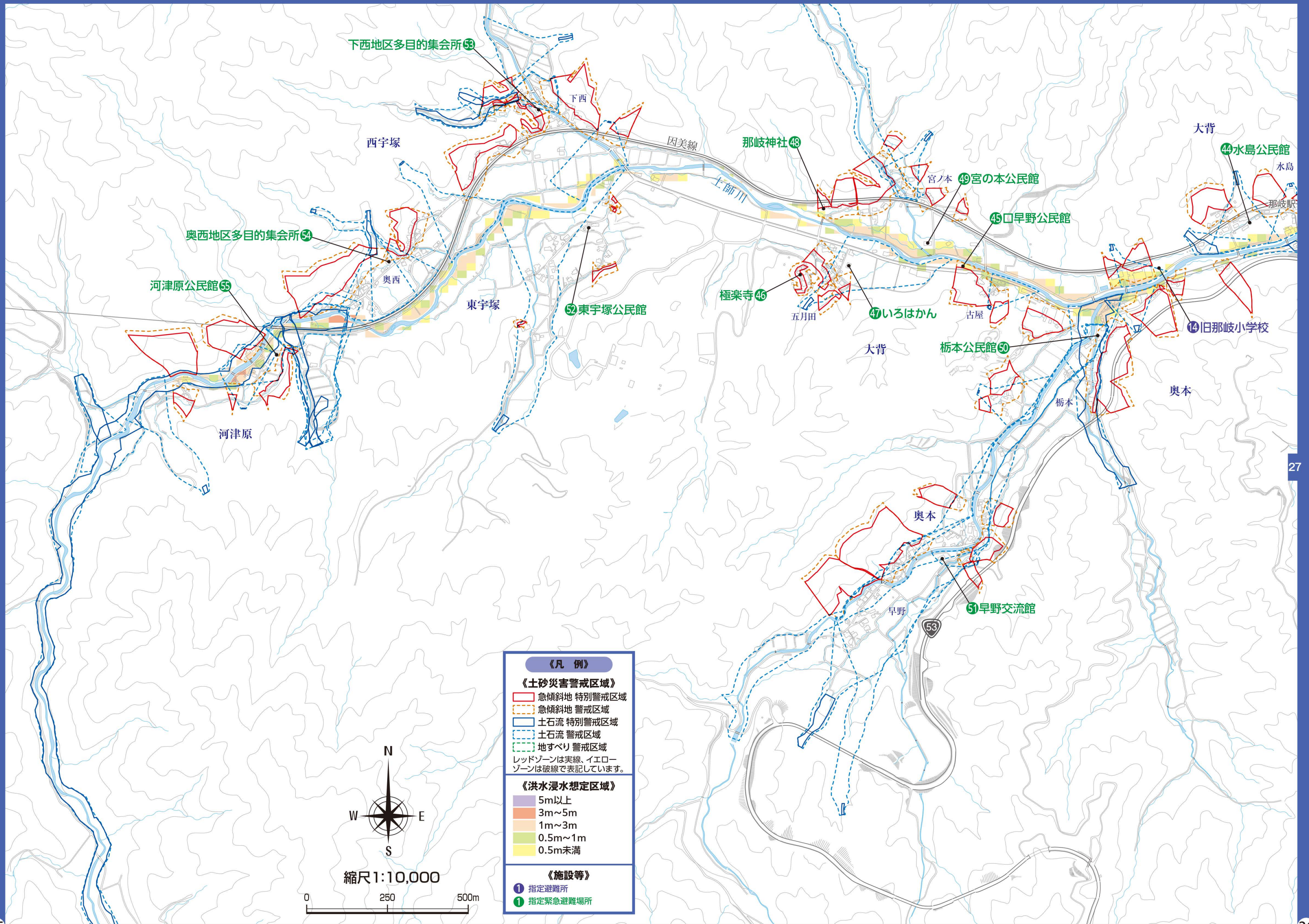
《洪水浸水想定区域》

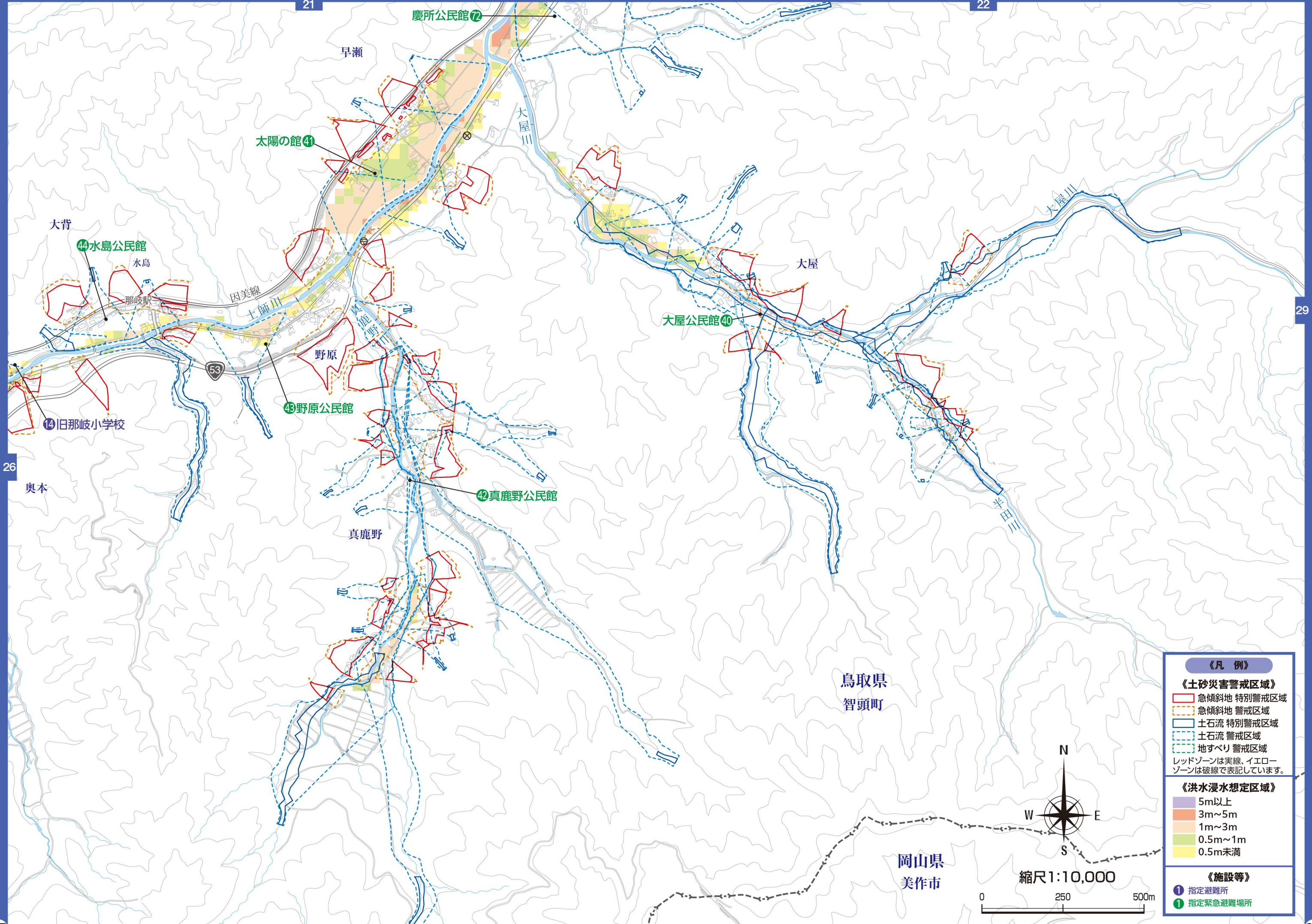
- 5m以上
- 3m~5m
- 1m~3m
- 0.5m~1m
- 0.5m未満

《施設等》

- 指定避難所
- 指定緊急避難場所







《凡例》

《土砂災害警戒区域》

- 急傾斜地 特別警戒区域 (Red solid line)
- 急傾斜地 警戒区域 (Red dashed line)
- 土石流 特別警戒区域 (Blue solid line)
- 土石流 警戒区域 (Blue dashed line)
- 地すべり 警戒区域 (Green dashed line)

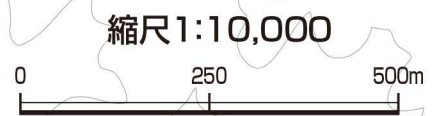
レッドゾーンは実線、イエローゾーンは破線で表記しています。

《洪水浸水想定区域》

- 5m以上 (Purple)
- 3m~5m (Orange)
- 1m~3m (Light Orange)
- 0.5m~1m (Light Green)
- 0.5m未満 (Yellow)

《施設等》

- 指定避難所 (Blue circle with 1)
- 指定緊急避難場所 (Green circle with 1)



鳥取県
智頭町

岡山県
美作市

太陽の館 41

慶所公民館 17

大屋公民館 40

野原公民館 43

真鹿野公民館 42

44 水島公民館

14 旧那岐小学校

早瀬

大背

水島

那岐駅

因美線

土師川

大屋川

大屋

大屋川

半田川

野原

真鹿野

奥本

53

縮尺 1:10,000



《凡例》

《土砂災害警戒区域》

- 急傾斜地 特別警戒区域 (Red solid line)
- 急傾斜地 警戒区域 (Red dashed line)
- 土石流 特別警戒区域 (Blue solid line)
- 土石流 警戒区域 (Blue dashed line)
- 地すべり 警戒区域 (Green dashed line)

レッドゾーンは実線、イエローゾーンは破線で表記しています。

《洪水浸水想定区域》

- 5m以上 (Purple)
- 3m~5m (Orange)
- 1m~3m (Light Orange)
- 0.5m~1m (Light Green)
- 0.5m未満 (Yellow)

《施設等》

- 指定避難所 (Blue circle with 1)
- 指定緊急避難場所 (Green circle with 1)

岡山県
美作市



鳥取県
智頭町

西谷

新田

西谷

白坪川

⑧2 白坪味技工房

⑧3 新田人形浄瑠璃の館

大屋

天狗谷川

白坪

指定避難所・指定緊急避難場所とは？

指定避難所

災害の危険に伴い避難してきた人が、危険性がなくなるとまで一定期間滞在するときや、災害で家を失くしたり、戻れなくなったりした人が、一定期間生活をするときの施設です。

主に町が所有する公の施設で、避難指示等を発令した際に、町が開設して運営する避難所です。

多くの指定避難所は指定緊急避難場所と兼ねています。

避難の際は、家族や地域で避難する場所を話し合い、地区や集落にこだわらず避難しましょう。避難することにより身の危険が高まるのが想定される場合は、自宅など安全と思われる場所か、地域の安全な場所に留まって安全確保につとめましょう。

指定緊急避難場所

災害の危険から命を守るために緊急的に身の安全を確保する場所です。

土砂災害や浸水の危険性がある区域の避難所は、対策が施されている場合や2階以上の危険を回避できる場所がある施設を指定しています。

指定避難所 ● 指定緊急避難場所 ※

No	施設名	住所	掲載頁
1	智頭町保健・医療・福祉 総合センターほのぼの	智頭1875	3
2	智頭町総合センター	智頭2076-2	3
3	ひまわり会館	智頭1795-1	3
4 ※	旧諏訪保育園	智頭624-1	3
5 ※	智頭小学校	智頭320	4
6 ※	智頭中学校	智頭688	4
7	智頭町勤労者体育館センター	智頭1068-6	4
8 ※	ちづ保育園	智頭1152-1	4
9 ※	旧山形小学校	郷原238	18
10 ※	旧山形保育園	郷原263-1	18
11	山形第一地区公民館	郷原259	18
12 ※	山形第二地区公民館	芦津45	11
13	旧芦津保育園	芦津45	11
14 ※	旧那岐小学校	大背205	26・27
15 ※	旧土師小学校	埴師54	21
16 ※	富沢コミュニティセンター	新見371-1	14
17 ※	旧山郷小学校	福原19	23
18 ※	子育て支援センター	中原99-1	23

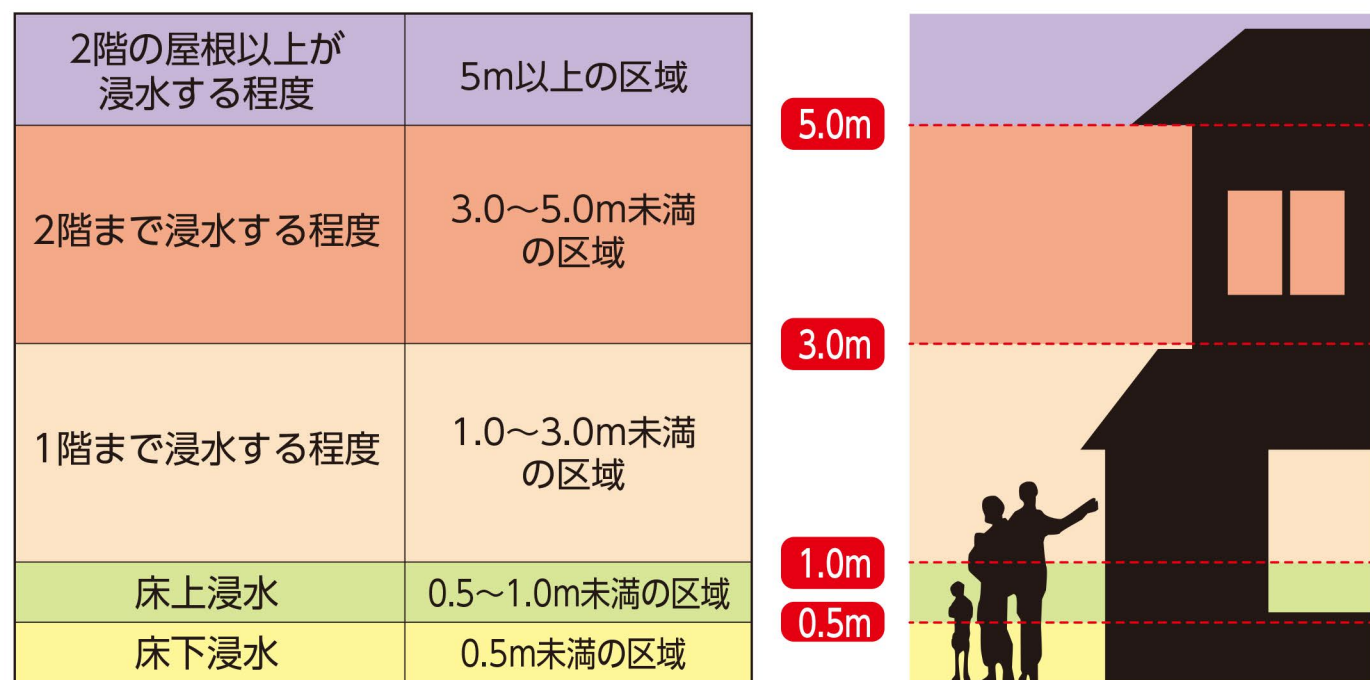
指定緊急避難場所 ●

No	施設名	住所	掲載頁	No	施設名	住所	掲載頁
1	智頭町民運動場	智頭728-5	4	44	水島公民館	大背133-7,134-5	26・27
2	智頭農林高等学校(グラウンド)	智頭711-1	4	45	口早野公民館	大背2022	26
3	智頭町総合運動場	智頭2682-1	15	46	極楽寺	大背860	26
4	旧あたご保育園(園庭)	智頭1528-1	3	47	いろはかん	大背2046	26
5	板井原公民館	市瀬1941	8	48	那岐神社	大背708	26
6	市瀬公民館	市瀬423-1	5	49	宮の本公民館	大背1844	26
7	中島公民館	市瀬968-1	6	50	栃本公民館	奥本43-1	26
8	湯屋公民館	市瀬1386	6	51	早野交流館	奥本1208	26
9	鳥巣公民館	市瀬577-1	6	52	東宇塚公民館	東宇塚322-4	25
10	下町公民館	智頭416,417-1	3	53	下西地区多目的集会所	西宇塚1416	25
11	中町公民館	智頭554-1	3	54	奥西地区多目的集会所	西宇塚208-2	25
12	上町公民館	智頭340	4	55	河津原公民館	河津原435	25
13	上市場公民館	智頭1029-10	4	56	三田集会所	三田334	15
14	河一公民館	智頭1730-2	3	57	下山根公民館	山根272,273	16
15	河二公民館	智頭1513-17	3	58	中山根公民館	山根379	16
16	河三公民館	智頭1534-12	3	59	井上公民館	三田796,797-1	16
17	河四公民館	智頭1820-2	3	60	戸能公民館	山根972	21
18	久志谷集会所	智頭2183-4	3	61	穂見公民館	穂見1042	22
19	久志谷児童館	智頭2189-1	3	62	木原公民館	木原351	21
20	本折隣保館	智頭1502-2	3	63	三明公民館	埴師191-1	21
21	本折児童館	南方1121-2	4	64	塩田公民館	埴師49-1	21
22	沖代集会所	南方1108-2	4	65	横田公民館	横田70-1	21
23	沖代公民館	南方1091	4	66	天木多目的集会所	埴師426-1,426-14	22
24	南方公民館	南方1774	4	67	長瀬公民館	埴師275	21
25	米井公民館	南方382-5	16	68	石田公民館	埴師622-1	21
26	杉の香団地集会所	坂原644	3	69	土師駅前公民館	三吉21-2,22-2	21
27	篠坂公民館	篠坂194	17	70	山田公民館	三吉182-1	21
28	毛谷公民館	毛谷66-1	17	71	大坪公民館	三吉515,515-2	21
29	大内コミュニティセンター	大内187-3	18	72	慶所公民館	慶所222-4,224-7	21・27
30	西光寺	大内179	18	73	岩神公民館	岩神290-1	3
31	郷原公民館	郷原131-1,2,4	18	74	坂原公民館	坂原727-1	15
32	米原公民館	西野97-1	9・18	75	中田公民館	中田189-4	15
33	西野公民館	西野303-1	9	76	惣地公民館	惣地244,245	14
34	浅見公民館	西野661-2	10	77	口波多公民館	口波多263-1	13
35	中島公民館	大呂123-4	10	78	波多集落学習塾	波多301-1	13
36	池本公民館	大呂327	10	79	口宇波公民館	口宇波261-3	20
37	大呂公民館	大呂431	10	80	宇波公民館	宇波436-1	13・19
38	どんぐりの館	芦津244	11	81	尾見公民館	尾見765	23
39	八河谷公民館	八河谷154	12カット図	82	白坪味技工房	西谷269-1,270-1	23・30
40	大屋公民館	大屋232	28	83	新田人形浄瑠璃の館	西谷620-1	30
41	太陽の館	早瀬210-6	27	84	中原夢来館	中原271	23
42	真鹿野公民館	真鹿野478	27	85	福原公民館	福原769-3	24
43	野原公民館	野原16-7	27	86	駒帰公民館	駒帰1001	24

浸水想定リスクについて

- 洪水ハザードマップは「計画規模降雨(50年に1度の大雨)」を想定して作成しています。
- 川がはん濫しない場合でも、低い土地などは床上床下浸水などが起こる場合があります。
- 実際は、想定と異なる浸水深になったり、地図に表示された浸水区域以外にも浸水することがあります。

洪水ハザードマップ浸水深の目安



大雨・台風に備えましょう!!

警戒レベルで避難のタイミングをお伝えします。

早め早めの行動が命を守ります

テレビ、ラジオ、気象庁ホームページなどで、最新の防災気象情報を収集するように心がけましょう。危機を感じたら自主的に避難することが重要です。「自分は大丈夫」と思わず、早めに避難しましょう。この「智頭町防災ハザードマップ」を活用し、周辺の危険箇所・避難場所を確認しておきましょう。

避難の情報

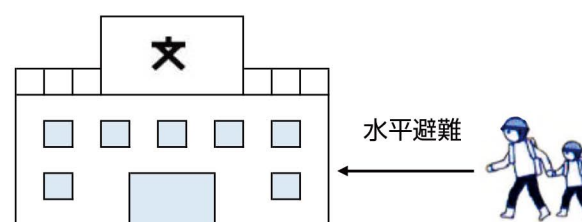
発令される避難情報等には以下のものがあります。必ずしも、この順番で発令されるとは限りません。「自らの命を守る」ため、必要な避難行動をとりましょう。

警戒レベル	避難行動等	避難情報等
警戒レベル5	既に災害が発生している状況です。 命を守るための最善の行動をとりましょう。	緊急安全確保 〔智頭町が発令〕
警戒レベル4 全員避難	速やかに避難場所へ避難をしましょう。 避難場所までの移動が危険と思われる場合は、近くの安全な場所への避難や、自宅内のより安全な場所に避難をしましょう。	避難指示 〔智頭町が発令〕
警戒レベル3 高齢者等は避難	避難に時間を要する人(高齢の方、障がいのある方、乳幼児等)とその支援者は避難を開始しましょう。その他の人は、避難の準備を整えましょう。	高齢者等避難 〔智頭町が発令〕
警戒レベル2	避難に備え、防災ハザードマップ等により、自らの避難行動を確認しましょう。	洪水注意報 大雨注意報等 〔気象庁が発表〕
警戒レベル1	災害への心構えを高めましょう。	早期注意情報 〔気象庁が発表〕

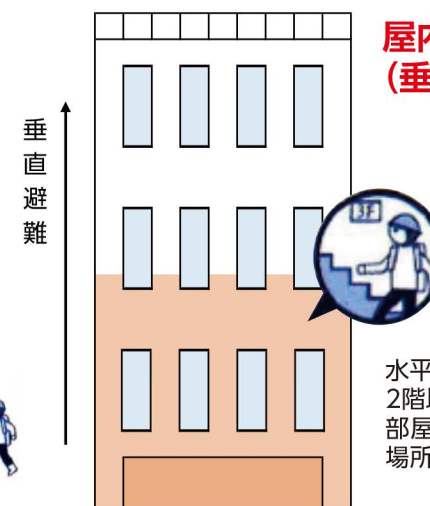
2つの避難行動

立ち退き避難(水平避難)

町が開設している浸水区域・土砂災害警戒区域以外の安全な場所へ避難しましょう。安全な場所にある親戚や知人の家に行くのも避難です。



屋内安全確保(垂直避難)



水平避難が難しい場合は、2階以上の山側から離れた部屋など、少しでも安全な場所に避難しましょう。

土砂災害の種類

土砂災害警戒区域 (通称：イエローゾーン)

急傾斜地の崩壊などが発生した場合に、住民の生命又は身体に危害が生じるおそれがあると認められる区域であり、危険の周知、警戒避難体制の整備が必要です。

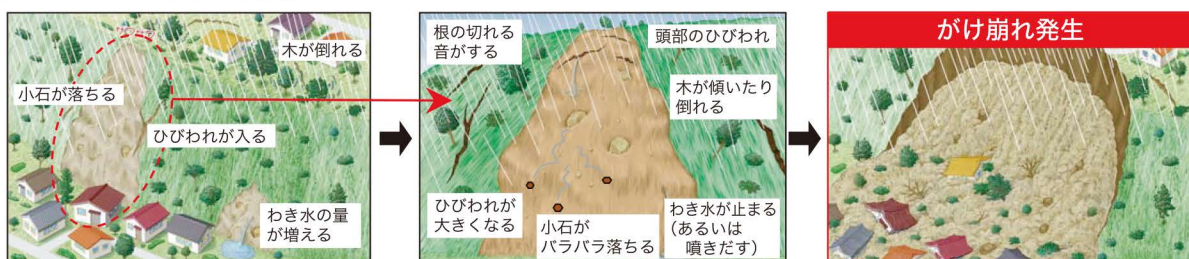
土砂災害特別警戒区域 (通称：レッドゾーン)

急傾斜地の崩壊などが発生した場合に、建築物に損壊が生じ住民の生命又は身体に著しい危害が生ずるおそれがあると認められる区域で、特定の開発行為に対する許可制、建築物の構造規制などが行われます。イエローゾーンの中で特に危険な区域。

土砂災害

土砂災害警戒情報が発表されていなくても、ふだんと異なる状況「土砂災害の前兆」に気付いた場合には、直ちに周りの人と安全な場所へ避難するとともに、役場などの関係機関に連絡してください。日ごろから危険箇所や避難場所・避難経路を確認しておくことも重要です。土砂災害の危険箇所については、防災ハザードマップ (P3~P30 参照) の土砂災害警戒区域を確認してください。

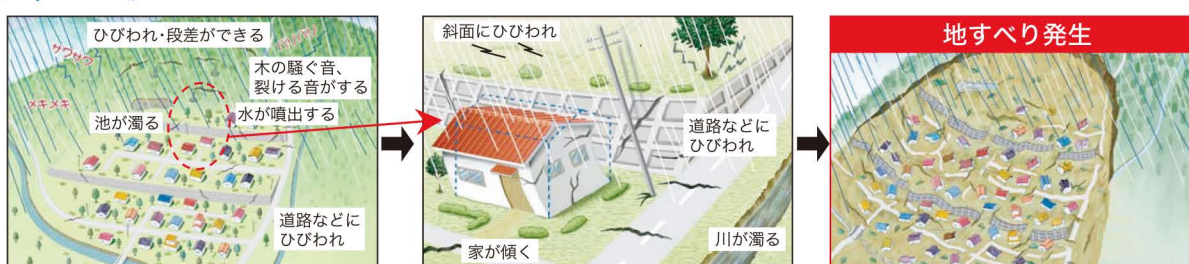
急傾斜(がけ崩れ)



土石流



地すべり

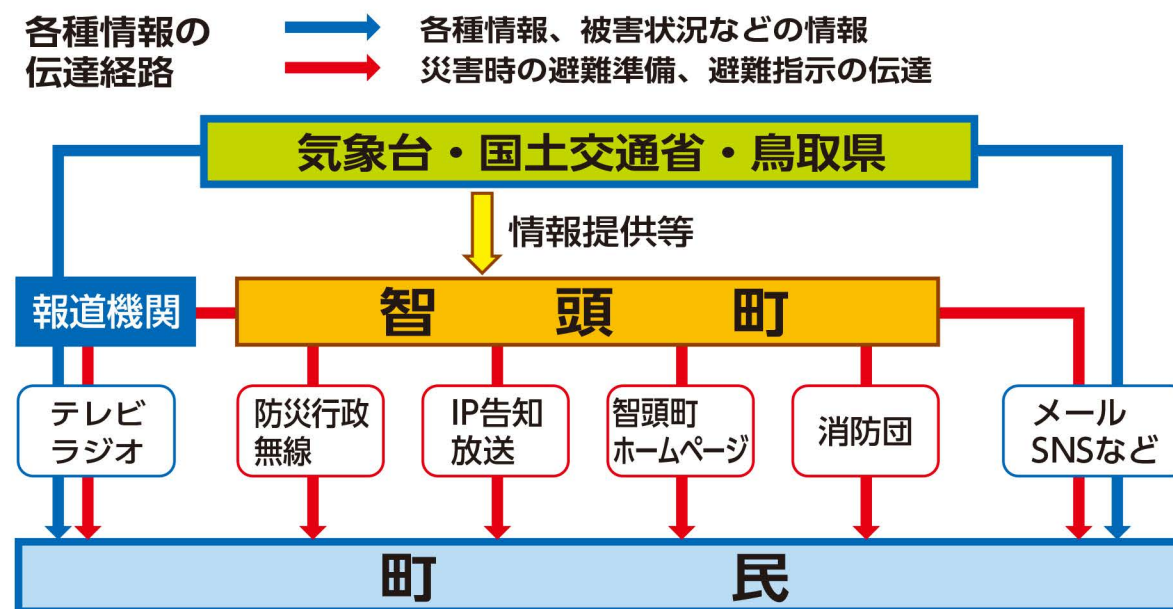


※上記は一般的な前兆現象です。すべての場合において必ず起きるというものではありません。ふだんと違い、少しでも身に危険を感じたら避難するようにしましょう。

気象・災害情報の確認

◆ どこからどのような情報が?

大雨・洪水警報などの気象情報、避難情報などは、次の図のような経路で皆さんに伝達されます。しっかりと把握して、不確かな情報に惑わされないよう注意しましょう。



リアルタイムな防災情報の提供

注意報・警報などの気象情報や雨量、河川水位、ダム情報などの観測情報がインターネットによりいつでも閲覧できます。

<閲覧方法> 次の URL に接続

- 鳥取県防災情報 <http://tottori.bosai.info/>
- 鳥取地方気象台 <https://www.jma-net.go.jp/tottori/>
- 川の防災情報 (国土交通省) <https://www.river.go.jp/>
- 鳥取河川国道事務所 <http://www.cgr.mlit.go.jp/tottori/>
- 智頭町ホームページ (緊急情報) <https://www1.town.chizu.tottori.jp/chizu/info/saigai/>

メールサービスの登録

「あんしんトリピーメール」(鳥取県) 登録された方に鳥取県内の安心安全情報などをメール送信しています。(気象警報・注意報、地震速報など)

登録用アドレスへ空メールを送ってください。
e-tottori-safe@xpressmail.jp



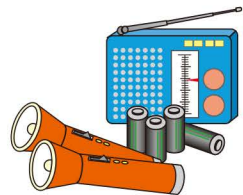
非常時持出品の準備&チェック

いざというときすぐに持ち出せるように、日ごろから準備・点検しておきましょう。

非常時持出品(例)

事前に準備出来ているか、チェック☑しましょう。

携帯ラジオ・懐中電灯



- ラジオ
- 懐中電灯(出来れば一人にひとつ)
- 電池(多めに用意)

救急医療品



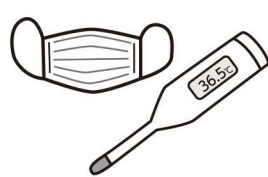
- 常備薬
- 絆創膏
- 傷薬
- 包帯
- 風邪薬
- 胃腸薬
- 鎮痛剤
- お薬手帳

貴重品



- 現金
- 免許証
- 印鑑
- 権利証書
- 健康保険証
- 預金通帳

感染症対策用品



- 体温計
- マスク
- 消毒液

非常食品



火を通さずに食べられるもの、食器など

- カンパン
- 非常用食品
- 缶詰
- 缶切り
- 栓抜き
- 紙皿
- 紙コップ
- 水筒
- ミネラルウォーター

その他



- 衣類(下着・上着など)
- 生理用品
- ウェットティッシュ
- ヘルメット
- ラップフィルム(止血や食器にかぶせて使う)
- 防災マップ(本書)
- タオル
- 離乳食
- 粉ミルク
- カップ
- ライター

非常時用備蓄品(例)

災害復旧までの数日間(最低3日)を生活できるようにチェック☑しましょう。

飲料水



- 飲料水としてペットボトルや缶入りのミネラルウォーター(1人1日3リットルを目安に)
- 貯水した防災タンクなど

非常食品



- お米(缶詰・レトルト・アルファ米も便利)
- 缶詰・レトルト食品
- 梅干し・調味料など
- ドライフーズ・チョコレート・アメ(菓子類など)

燃料



- 卓上コンロ
- ガスボンベ
- 固形燃料

その他



- 生活用水(風呂・洗濯機などに貯水)
- 毛布・寝袋・洗面用具・ドライシャンプーなど
- 調理器具(なべ・やかんなど)
- バケツ・各種アウトドア用品など

わが家の「防災・緊急情報」メモ

非常時・緊急時に連絡してほしい方や、利用してもらいたいわが家の情報です。災害時に救助の方や、緊急時に救急隊・医療機関・町に情報を提供します。

氏名		電話	
住所			

避難場所	
<small>家族が離ればなれになった時の避難場所</small>	

家族構成 連絡先	氏名	生年月日	電話(携帯・会社・学校)	住所	メモ

家族の 緊急情報・ 救急メモ	氏名	血液型	持病・アレルギー	常備薬	かかりつけ医療機関

【メモ】※書ききれなかった内容や、知ってほしい情報(介護情報・救急隊員への伝言など)をお書きください。

緊急時 連絡先	氏名	間柄	電話	住所	メモ

災害用伝言ダイヤル(171)の使い方

災害用伝言ダイヤルとは?

NTTでは、災害発生時に、被災地への通話がつながりにくい状況の場合、被災地内の安否等の情報を音声で録音、再生する「災害用伝言ダイヤル」を設置します。

伝言の録音	171-1-0000-00-0000 (相手の電話番号)	伝言保存期間	録音してから提供期間終了まで
伝言の再生	171-2-0000-00-0000 (自宅の電話番号)	伝言蓄積数	1電話番号あたり1~20伝言まで
伝言内容	1伝言あたり30秒以内	利用可能電話	固定電話、IP電話(050含む)、携帯電話、PHS