

1 対象施設

智頭町が保有し、又は借り上げている全施設（行政財産）を対象とします。施設は、下記の区分表に従って分類していきます。

建物系公共施設（ハコモノ）、土木系公共施設（インフラ）、企業会計施設の3つの類型に区分し、建物系公共施設（ハコモノ）はさらに機能別に学校教育系施設、町民文化系施設、社会教育系施設、スポーツ・レクリエーション系施設、産業系施設、子育て支援施設、保健・福祉施設、医療施設、行政系施設、公営住宅、公園、供給処理施設、その他建物系施設の13に分類し整理します。また、土木系公共施設は、道路（橋りょう・トンネル含む）、河川、農業施設、土砂災害防止施設、港湾施設、その他土木系施設の6分類、企業会計施設は、上水道、下水道、医療系施設の3分類に整理します。

類型区分	大分類	中分類	主な施設
建物系 公共施設	学校教育系施設	学校	小学校・中学校・中等教育学校・高等学校・高等専門学校・大学・特別支援学校・専修学校・各種学校
		その他教育施設	総合教育センター・給食センター
	町民文化系施設	集会施設	町民会館・公会堂・集会場・公民館等・町民ホール
		文化施設	ホール施設（町民ホール・劇場・映画館・演芸場等）・勤労者総合福祉センター・青少年宿泊訓練施設
	社会教育系施設	図書館	中央図書館・地域図書館等
		博物館等	博物館・郷土資料館・美術館・プラネタリウム・科学館等
		その他	隣保館等
	スポーツ・レクリエーション系施設	スポーツ施設	スポーツ施設（競技場・グラウンド等）・体育館・プール・柔剣道場
		レクリエーション施設	キャンプ場・少年自然の家・観光センター
		保養施設	保養施設
	産業系施設	産業系施設	労働会館・勤労会館・産業文化センター・産業振興センター
	子育て支援施設	幼保・こども園	幼稚園・保育所・こども園等
		幼児・児童施設	児童館・子育て支援センター・放課後児童クラブ・児童会
	保健・福祉施設	高齢福祉施設	養護老人ホーム・特別養護老人ホーム・介護老人保健施設等
		障害福祉施設	知的障害児童施設・盲ろうあ児施設・肢体不自由児施設・重症心身障害児施設・情緒障害児施設等
		児童福祉施設	障害者総合支援センター・助産施設・乳児院・母子生活支援施設・保育所・託児所・児童厚生施設・児童養護施設・学童保育等
		保健施設	保健会館・保健所等
		その他社会保険施設	福祉会館等

類型区分	大分類	中分類	主な施設
建物系 公共施設	医療施設	医療施設	診療所等
	行政系施設	庁舎等	庁舎・支所・住民窓口・事務所・事業所等
		消防施設	消防署・消防詰所・消防器具庫等・分署・出張所等
		その他行政施設	環境関連施設・清掃事務所・備蓄倉庫・防災センター等
	公営住宅	公営住宅	町営住宅・寄宿舍等
	公園	公園施設	管理棟・倉庫・便所等
	供給処理施設	供給処理施設	ごみ処理場・クリーンセンター・浄化センター・地域冷暖房施設等
その他建物系公共施設	その他建物系公共施設	駐車場施設・駐輪場施設・斎場・墓苑・公衆便所・卸売市場・共同販売所・職員住宅・寮等	
土木系 公共施設	道路	道路	都市計画道路・一級町道・二級町道・その他町道・自転車歩行者道
		橋梁	PC橋・RC橋・鋼橋・石橋等
		トンネル	交通運用トンネル・用水用トンネル・公益事業用トンネル等
	河川	河川	河川（一級河川・二級河川・準用河川・普通河川・水路等）・河川敷・堤防・管理地・排水機場・揚水機場等・水門・樋門
	農業施設	農業施設	林道・農道・農落排水処理施設
	土砂災害防止施設	土砂災害防止施設	砂防えん堤
	港湾施設	港湾施設	岸壁・棧橋
	その他土木系公共施設		
企業会計 施設	上水道	上水道	上水管路・排水場・浄水場・配水池等
	下水道	下水道	下水管路・ポンプ場・下水処理場等
	医療系施設	病院	町立病院等

2 施設の現状

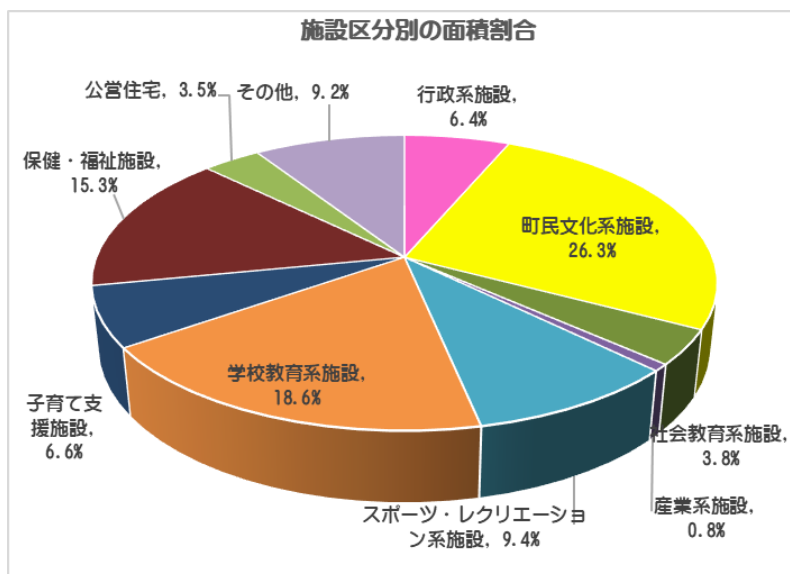
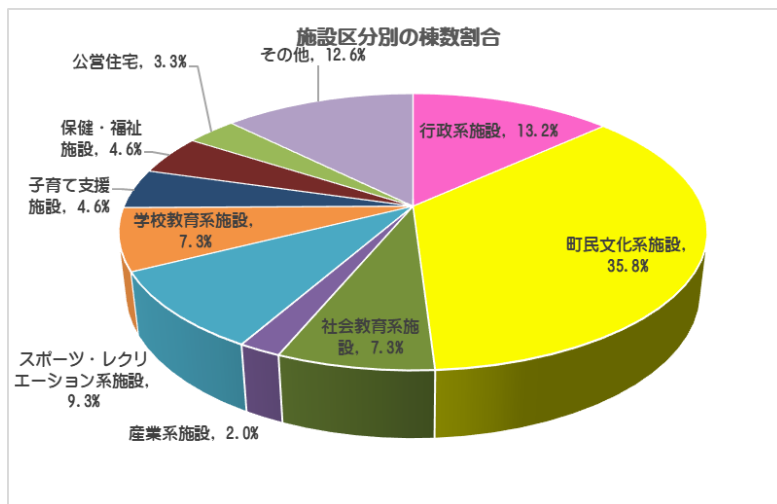
(1) 建物系公共施設

①施設の数量

智頭町における施設のうち、棟数で見ると、町民文化系施設（約37%）、行政系施設（約10%）、スポーツ・レクリエーション系施設（約10%）で約57%を占めています。また、延床面積で見ると、町民文化系施設（約31%）、学校教育系施設（約20%）となっており、この2施設系で約51%を占めています。

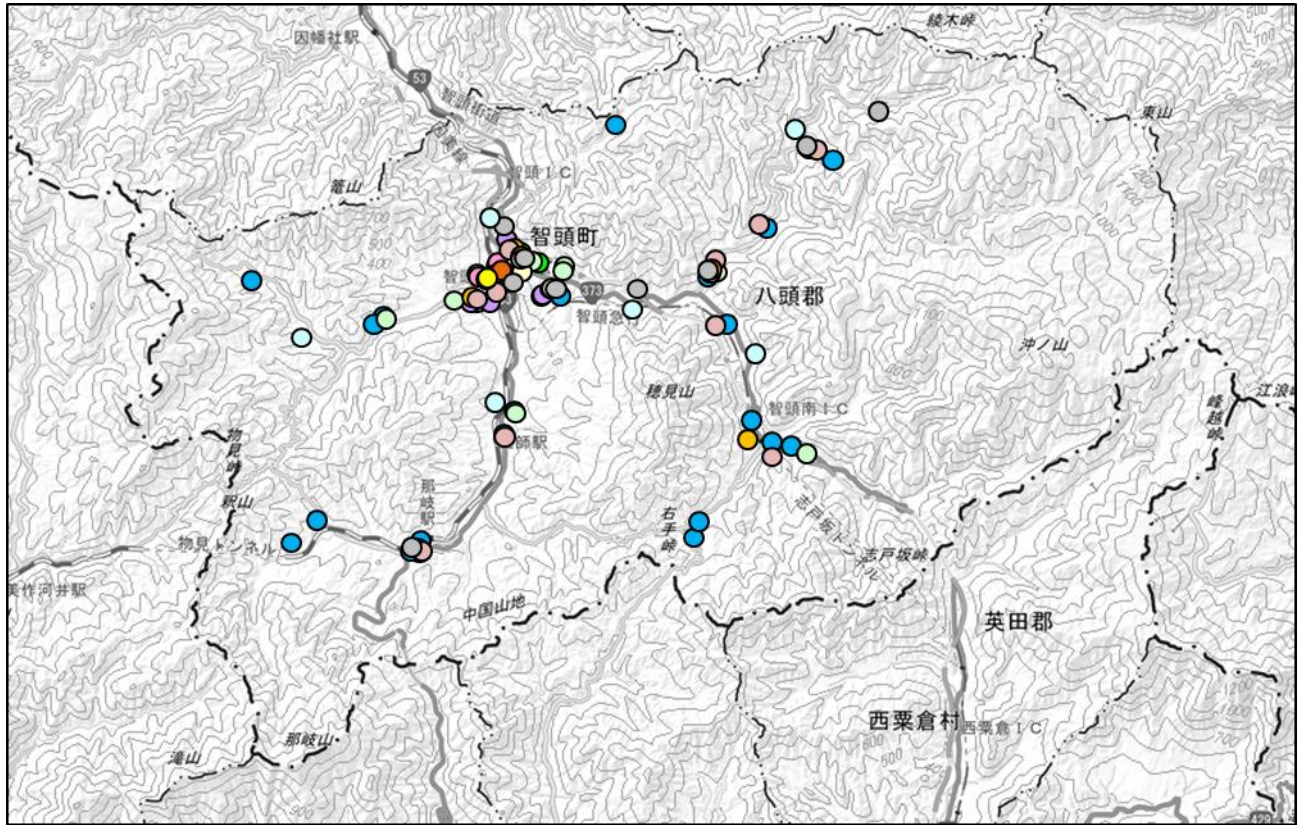
連番	施設区分（大分類）	施設区分（中分類）	棟数	延床面積（㎡）
1	行政系施設	庁舎等	2	2,314.90
2	行政系施設	消防施設	16	1,143.32
3	行政系施設	その他行政施設	2	417.60
4	町民文化系施設	集会施設	34	13,008.54
5	町民文化系施設	文化施設	19	2,856.85
6	社会教育系施設	図書館	1	1,176.06
7	社会教育系施設	博物館等	1	236.07
8	社会教育系施設	その他	9	889.72
9	産業系施設	産業系施設	3	457.43
10	スポーツ・レクリエーション系施設	スポーツ施設	15	5,674.97
11	学校教育系施設	学校	10	10,234.80
12	学校教育系施設	その他教育施設	1	1,006.00
13	子育て支援施設	幼児・児童施設	6	2,103.00
14	子育て支援施設	幼稚園・保育園・こども園	1	1,884.00
15	保健・福祉施設	高齢福祉施設	3	5,731.00
16	保健・福祉施設	保健施設	1	1,968.00
17	保健・福祉施設	その他社会福祉施設	3	1,543.29
18	公営住宅	公営住宅	5	2,140.29
19	その他	その他	19	5,562.20
合 計			151	60,348.04

連番	施設区分（大分類）	棟数	棟数割合	延床面積（㎡）	面積割合
1	行政系施設	20	13.2%	3,875.82	6.4%
2	町民文化系施設	54	35.8%	15,894.34	26.3%
3	社会教育系施設	11	7.3%	2,301.85	3.8%
4	産業系施設	3	2.0%	457.43	0.8%
5	スポーツ・レクリエーション系施設	14	9.3%	5,646.02	9.4%
6	学校教育系施設	11	7.3%	11,240.80	18.6%
7	子育て支援施設	7	4.6%	3,987.00	6.6%
8	保健・福祉施設	7	4.6%	9,242.29	15.3%
9	公営住宅	5	3.3%	2,140.29	3.5%
10	その他	19	12.6%	5,562.20	9.2%
合計		151	100.0%	60,348.04	100.0%



②施設の分布状況

施設の分布状況は以下の通りです。智頭地区に集中していることがわかります。



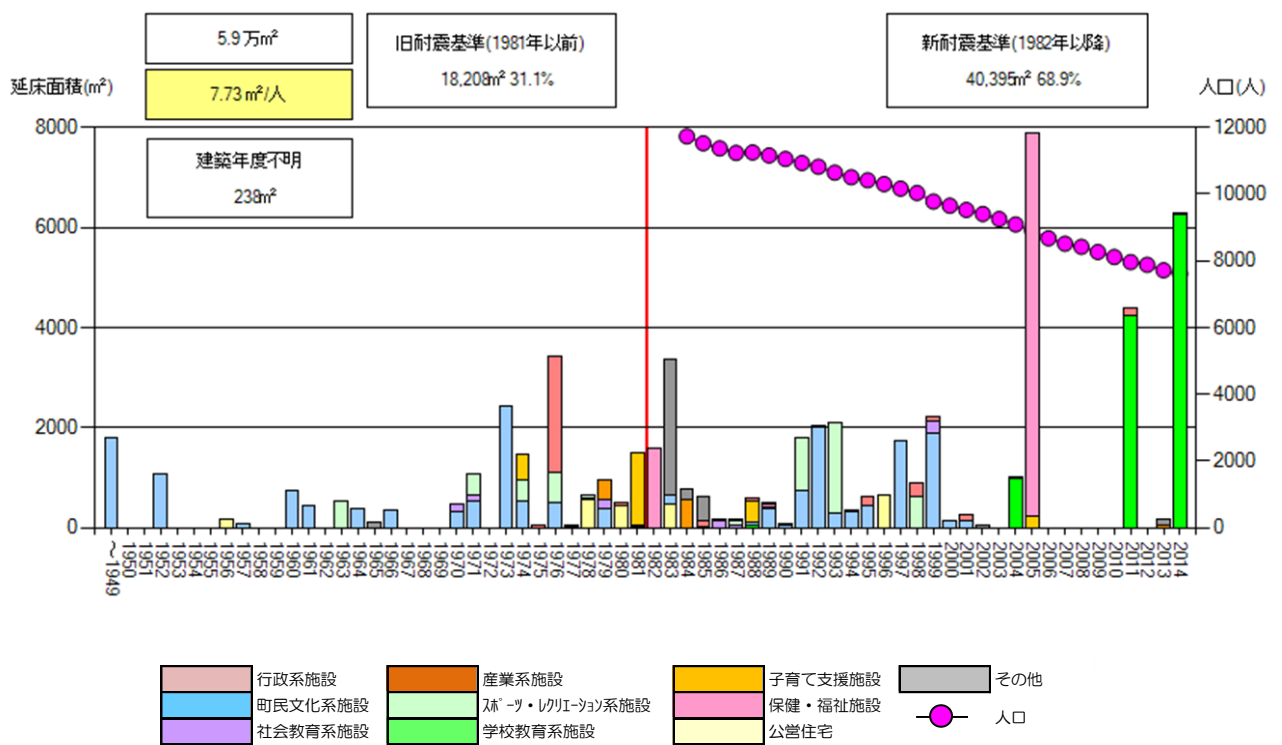
背景図：国土地理院



③築年別整備状況

智頭町においては、2005年度の保健・福祉施設、2011年度・2014年度の学校教育系施設の整備が目立っています。人口構成の変化（少子高齢化）の表れと考えることができます。

1981年の新耐震化基準以前に建築された施設は、全体の31.0%を占めています。なお、建築後30年を超える施設は、一般的に大規模改修が必要と言われており、施設の老朽化が懸念されます。



参考資料 各施設の代表的建物の建築年代について、次表に掲載しています。

1 施設に複数建物がある場合は、主要建物の建築年度を採用しています。

残存年数

残存年数 0 年から 15 年未満の施設が、棟数ベースで約 82%、面積ベースで約 59%あります。今後、これらの施設については、優先的に、削減又は複合化等の対象として検討されることとなります。

区 分	構成比（棟数）	構成比（面積）
0 年	44.0%	24.7%
1 年以上 15 年未満	38.0%	34.1%
15 年以上 30 年未満	15.0%	33.6%
30 年以上	3.0%	7.6%
合 計	100.0%	100.0%

経過年数

経過年数 30 年以上の施設が、棟数ベースで約 52%、面積ベースで約 41%あります。今後、大規模改修等が必要な施設として、検討が必要になってきます。

区 分	構成比（棟数）	構成比（面積）
15 年未満	15.5%	34.4%
15 年以上 30 年未満	32.9%	24.8%
30 年以上 50 年未満	40.6%	31.9%
50 年以上	11.0%	8.9%
合 計	100.0%	100.0%

【施設の建築年表】

連番	年度	施設用途区分	施設名称	建物名称	延床面積(㎡)
1	T 1 1	社会教育系施設	平野邸	平野邸	198.33
2	S 1 7	町民文化系施設	旧山形小学校	校舎	1,684.00
3	S 1 7	町民文化系施設	旧山形小学校	便所	30.00
4	S 1 7	町民文化系施設	旧山形小学校	玄関	94.00
5	S 3 2	町民文化系施設	旧山形小学校	調理室	94.00
6	S 3 5	町民文化系施設	土師公民館	職員室	126.00
7	S 3 5	町民文化系施設	土師公民館	公民館	609.00
8	S 3 6	町民文化系施設	土師公民館	木造校舎	441.00
9	S 3 6	その他	八河谷住宅	物置	14.85
10	S 3 8	スポーツ・レクリエーション系施設	旧那岐小学校	体育館	535.00
11	S 4 5	社会教育系施設	本折隣保館	本折隣保館	136.40
12	S 4 6	スポーツ・レクリエーション系施設	土師公民館	体育館	406.00
13	S 4 6	町民文化系施設	山形地区公民館	山形地区公民館	516.78
14	S 4 6	社会教育系施設	久志谷地区集会所	久志谷地区集会所	136.40
15	S 4 8	町民文化系施設	総合センター	本館	1,465.80
16	S 4 8	町民文化系施設	総合センター	大集会室	561.20
17	S 4 8	町民文化系施設	総合センター	タワー	389.25
18	S 4 9	その他	旧あたご保育園	旧あたご保育園	526.22
19	S 4 9	スポーツ・レクリエーション系施設	富沢体育館	体育館器具庫	14.00
20	S 4 9	スポーツ・レクリエーション系施設	富沢体育館	体育館	405.00
21	S 4 9	スポーツ・レクリエーション系施設	富沢体育館	体育館入口	5.00
22	S 4 9	その他	旧山郷地区公民館	旧山郷地区公民館	526.80
23	S 5 0	行政系施設	旧那岐第2号車庫	那岐第2号車庫	40.00
24	S 5 1	行政系施設	役場(本庁舎)	役場(本庁舎)	2,287.90
25	S 5 1	行政系施設	役場(本庁舎)	役場(渡り廊下)	27.00
26	S 5 1	スポーツ・レクリエーション系施設	旧山形小学校	体育館	598.00
27	S 5 1	町民文化系施設	山形第二地区公民館	山形第二地区公民館	506.12
28	S 5 2	町民文化系施設	土師公民館	外器具庫	11.25
29	S 5 2	行政系施設	久志谷消防器具庫	久志谷消防器具庫	15.75
30	S 5 3	公営住宅	改良住宅	改良住宅	575.12
31	S 5 3	スポーツ・レクリエーション系施設	町民運動場	町民運動場 倉庫	74.24
32	S 5 4	町民文化系施設	旧山形小学校	倉庫	27.00
33	S 5 4	社会教育系施設	本折共同作業場	本折共同作業場	99.52
34	S 5 4	産業系施設	山形地区振興協議会	山形地区振興協議会	401.59
35	S 5 4	その他	旧富沢地区公民館	旧富沢地区公民館	348.62



連番	年度	施設用途区分	施設名称	建物名称	延床面積(㎡)
36	S 5 4	社会教育系施設	久志谷農機具保管施設	久志谷農機具保管施設	84.75
37	S 5 5	公営住宅	改良住宅	改良住宅	143.78
38	S 5 5	行政系施設	本折消防格納庫	本折消防格納庫	55.32
39	S 5 5	公営住宅	改良住宅	改良住宅	299.84
40	S 5 6	子育て支援施設	本折児童館	本折児童館	236.40
41	S 5 6	子育て支援施設	本折児童館	本折児童館油庫	2.80
42	S 5 6	その他	八河谷住宅	八河谷住宅	123.68
43	S 5 6	学校教育系施設	智頭小学校	外便所	10.00
44	S 5 6	町民文化系施設	旧山形小学校	外便所	10.00
45	S 5 6	町民文化系施設	旧山形小学校	倉庫	12.00
46	S 5 6	スポーツ・レクリエーション系施設	富沢体育館	体育館器具庫	15.00
47	S 5 6	子育て支援施設	諏訪保育園	諏訪保育園	1,205.70
48	S 5 7	保健・福祉施設	智頭町老人福祉センター	老人福祉センター	1,491.79
49	S 5 7	保健・福祉施設	智頭町老人福祉センター	倉庫	40.00
50	S 5 7	保健・福祉施設	智頭町老人福祉センター	自転車小屋	11.50
51	S 5 7	その他	旧智頭町民体育館	旧智頭町民体育館	2,540.11
52	S 5 8	公営住宅	改良住宅	改良住宅	475.92
53	S 5 8	町民文化系施設	池本部落公民館	池本部落公民館	58.21
54	S 6 0	町民文化系施設	土師公民館	印刷室	9.90
55	S 6 0	行政系施設	公用車車庫	公用車車庫	131.60
56	S 6 0	その他	旧那岐保育園	旧那岐保育園	472.52
57	S 6 1	行政系施設	大内分団屯所	大内分団屯所	30.40
58	S 6 1	社会教育系施設	久志谷老人憩の家	久志谷老人憩の家	143.72
59	S 6 2	社会教育系施設	久志谷地区集会所	久志谷地区集会所(増築)	39.06
60	S 6 2	行政系施設	旧山郷第4号車庫	山郷第4号車庫	33.02
61	S 6 2	町民文化系施設	旧那岐小学校	プール附属建物	63.00
62	S 6 2	その他	愛宕公園	公園便所	15.57
63	S 6 2	スポーツ・レクリエーション系施設	総合運動場管理棟	管理室・更衣室・シャワー室・便所	129.75
64	S 6 3	町民文化系施設	旧山形小学校	プールポンプ室	3.98
65	S 6 3	学校教育系施設	智頭小学校	プール更衣室	25.00
66	S 6 3	学校教育系施設	智頭小学校	智頭小体育館器具庫	27.54
67	S 6 3	行政系施設	西野消防ポンプ格納庫	西野消防ポンプ格納庫	32.00
68	S 6 3	町民文化系施設	愛宕公園	21世紀展望台	44.62
69	S 6 3	子育て支援施設	智頭町子育て支援センター	智頭町子育て支援センター	405.00
70	S 6 3	子育て支援施設	智頭町子育て支援センター	旧山郷保育園	15.00

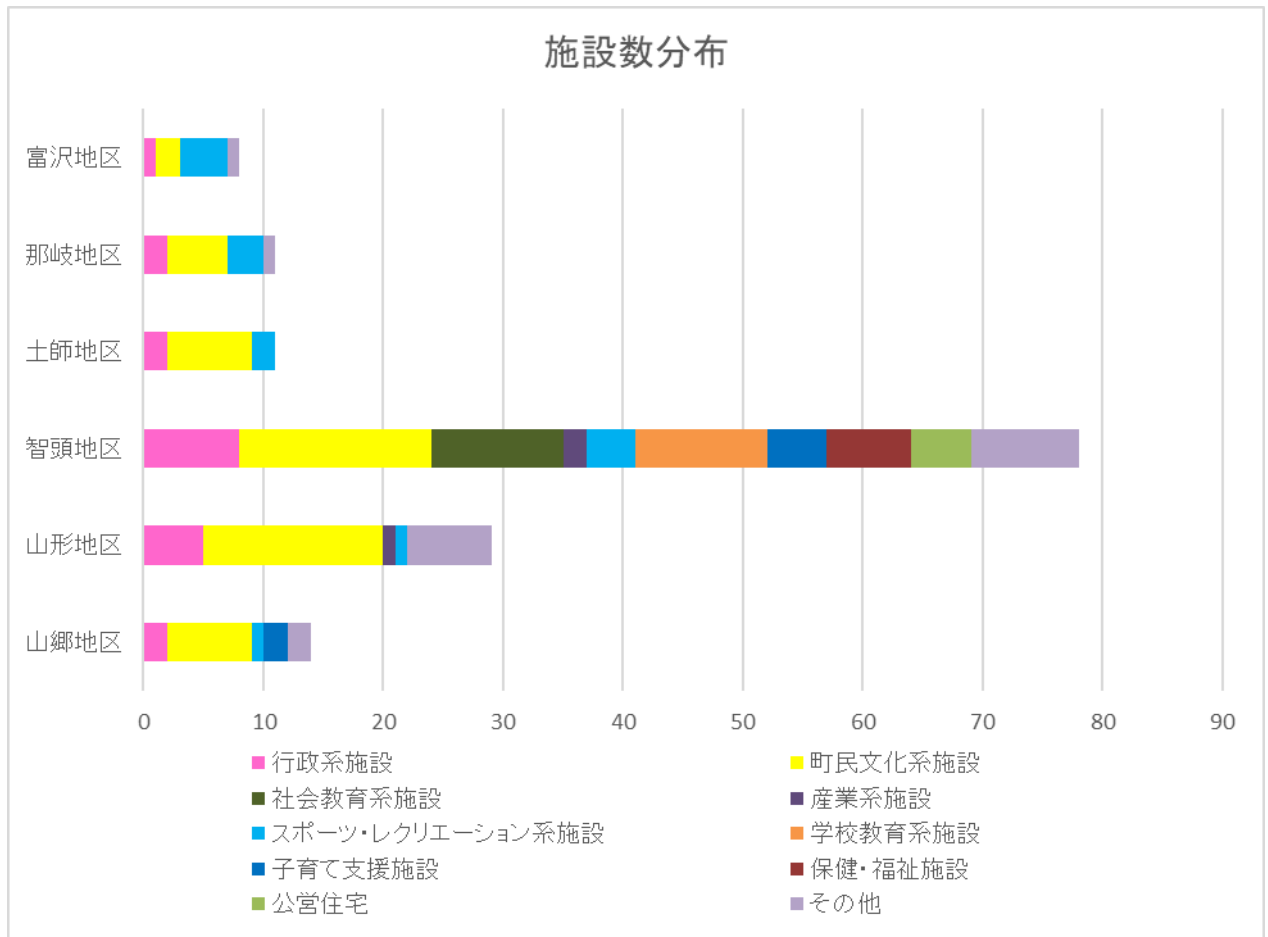
連番	年度	施設用途区分	施設名称	建物名称	延床面積(㎡)
71	S 6 3	行政系施設	土師第5号車庫	土師第5号車庫	38.88
72	H 1	町民文化系施設	土師公民館	プール附属建物(更衣室、倉庫)	24.84
73	H 1	町民文化系施設	奥西地区多目的研修集会所	望峰館	184.00
74	H 1	町民文化系施設	下西地区多目的研修集会所	平成館	184.00
75	H 1	保健・福祉施設	智頭デイサービスセンター	車庫	63.00
76	H 1	社会教育系施設	本折隣保館	本折隣保館倉庫	31.00
77	H 1	産業系施設	智頭町クリーンセンター跡地	智頭町クリーンセンター	20.00
78	H 2	町民文化系施設	土師公民館	体育館器具庫	28.95
79	H 2	町民文化系施設	土師公民館	ホール	51.00
80	H 3	町民文化系施設	土師公民館	会議室棟	514.17
81	H 3	スポーツ・レクリエーション系施設	勤労者体育センター	勤労者体育センター	1,053.00
82	H 3	町民文化系施設	大内コミュニティセンター	大内コミュニティセンター	227.92
83	H 4	行政系施設	大呂消防ポンプ格納庫	大呂消防ポンプ格納庫	33.80
84	H 5	町民文化系施設	旧那岐小学校	那岐公民館	1,997.80
85	H 5	スポーツ・レクリエーション系施設	智頭温水プール	智頭温水プール	1,619.03
86	H 5	町民文化系施設	芦津集会施設	芦津集会施設	299.30
87	H 5	スポーツ・レクリエーション系施設	旧那岐小学校	外倉庫	19.00
88	H 5	スポーツ・レクリエーション系施設	旧那岐小学校	体育館器具庫棟	164.00
89	H 6	行政系施設	芦津消防ポンプ格納庫	芦津消防ポンプ格納庫	22.33
90	H 6	町民文化系施設	波多集落学習塾	波多集落学習塾	166.79
91	H 6	町民文化系施設	人形浄瑠璃の館	人形浄瑠璃の館	165.99
92	H 7	町民文化系施設	南方地区集会施設	南方地区集会施設	172.12
93	H 7	町民文化系施設	中原ふるさと交流センター	夢来館	268.83
94	H 8	公営住宅	特定公共賃貸住宅	特定公共賃貸住宅	645.63
95	H 9	町民文化系施設	旧山郷小学校	校舎	1,751.00
96	H 1 0	行政系施設	智頭町除雪車庫	智頭町除雪車庫	286.00
97	H 1 0	スポーツ・レクリエーション系施設	旧山郷小学校	体育館	609.00
98	H 1 1	社会教育系施設	塩屋出店	塩屋出店	236.07
99	H 1 1	行政系施設	山形第3号車庫	山形第3号車庫	100.00
100	H 1 1	町民文化系施設	石谷邸	本宅	1,204.00
101	H 1 1	町民文化系施設	石谷邸	土蔵	279.00
102	H 1 1	町民文化系施設	石谷邸	車庫	28.00
103	H 1 1	町民文化系施設	石谷邸	倉庫	80.00
104	H 1 1	町民文化系施設	石谷邸	浴室・便所	28.00
105	H 1 1	町民文化系施設	新田とんぼの見える家	新田とんぼの見える家	88.00

連番	年度	施設用途区分	施設名称	建物名称	延床面積(㎡)
106	H 1 1	町民文化系施設	新田とんぼの見える家	新田とんぼの見える家	88.00
107	H 1 1	町民文化系施設	新田とんぼの見える家	新田とんぼの見える家	88.00
108	H 1 2	町民文化系施設	那岐駅舎	那岐駅舎	139.10
109	H 1 3	行政系施設	山郷第4号車庫	山郷第4号車庫	116.20
110	H 1 3	町民文化系施設	板井原地区緑地広場	公衆便所	32.00
111	H 1 3	町民文化系施設	板井原地区緑地広場	炭焼小屋	80.00
112	H 1 3	町民文化系施設	板井原地区緑地広場	炭小屋	25.00
113	H 1 3	町民文化系施設	板井原水車小屋	板井原水車小屋	14.58
114	H 1 3	町民文化系施設	板井原養蚕の家	板井原歩とり	138.64
115	H 1 3	町民文化系施設	観光協会	観光協会	336.20
116	H 1 3	社会教育系施設	中島歴史の道トイレ	中島歴史の道トイレ	20.54
117	h 1 4	その他	智頭宿駐車場	智頭宿木製ドームトイレ	40.80
118	H 1 6	その他	どうだんつつじ公園トイレ	公衆便所	14.90
119	H 1 6	学校教育系施設	給食センター	給食センター	1,006.00
120	H 1 7	子育て支援施設	久志谷児童館	久志谷児童館	238.10
121	H 1 7	保健・福祉施設	智頭町保健センター	智頭デイサービスセンター	1,017.00
122	H 1 7	保健・福祉施設	智頭町保健センター	智頭町保健センター	1,968.00
123	H 1 7	保健・福祉施設	智頭町保健センター	智頭心和苑	4,651.00
124	H 2 1	その他	福原トイレ	福原トイレ	49.40
125	H 2 2	町民文化系施設	森林セラピー施設(芦津)	智頭町森林セラピートイレ	49.40
126	H 2 3	行政系施設	智頭町消防団本町分団屯所	智頭町消防団本町分団屯所	160.02
127	H 2 3	学校教育系施設	智頭小学校	智頭小学校校舎	3,519.00
128	H 2 3	学校教育系施設	智頭小学校	智頭小体育館器具庫	37.26
129	H 2 3	学校教育系施設	智頭小学校	智頭小体育館下足場	20.00
130	H 2 3	学校教育系施設	智頭小学校	智頭小学校体育館	651.00
131	H 2 3	学校教育系施設	智頭小学校	智頭小学校エレベーター棟	42.00
132	H 2 5	町民文化系施設	森林セラピー施設(芦津)	森林セラピー仮設住宅	19.90
133	H 2 5	産業系施設	智頭宿特産村店舗	智頭宿特産村店舗	35.84
134	H 2 5	その他	ほすぎの家	おためし住宅ほすぎの家	129.96
135	H 2 6	学校教育系施設	智頭中学校	中学校A棟	1,138.00
136	H 2 6	学校教育系施設	智頭中学校	中学校B棟	674.00
137	H 2 6	学校教育系施設	智頭中学校	中学校C棟	779.00
138	H 2 6	学校教育系施設	智頭中学校	中学校D棟	141.00
139	H 2 6	学校教育系施設	智頭中学校	中学校E棟	137.00
140	H 2 6	学校教育系施設	智頭中学校	中学校F棟	889.00

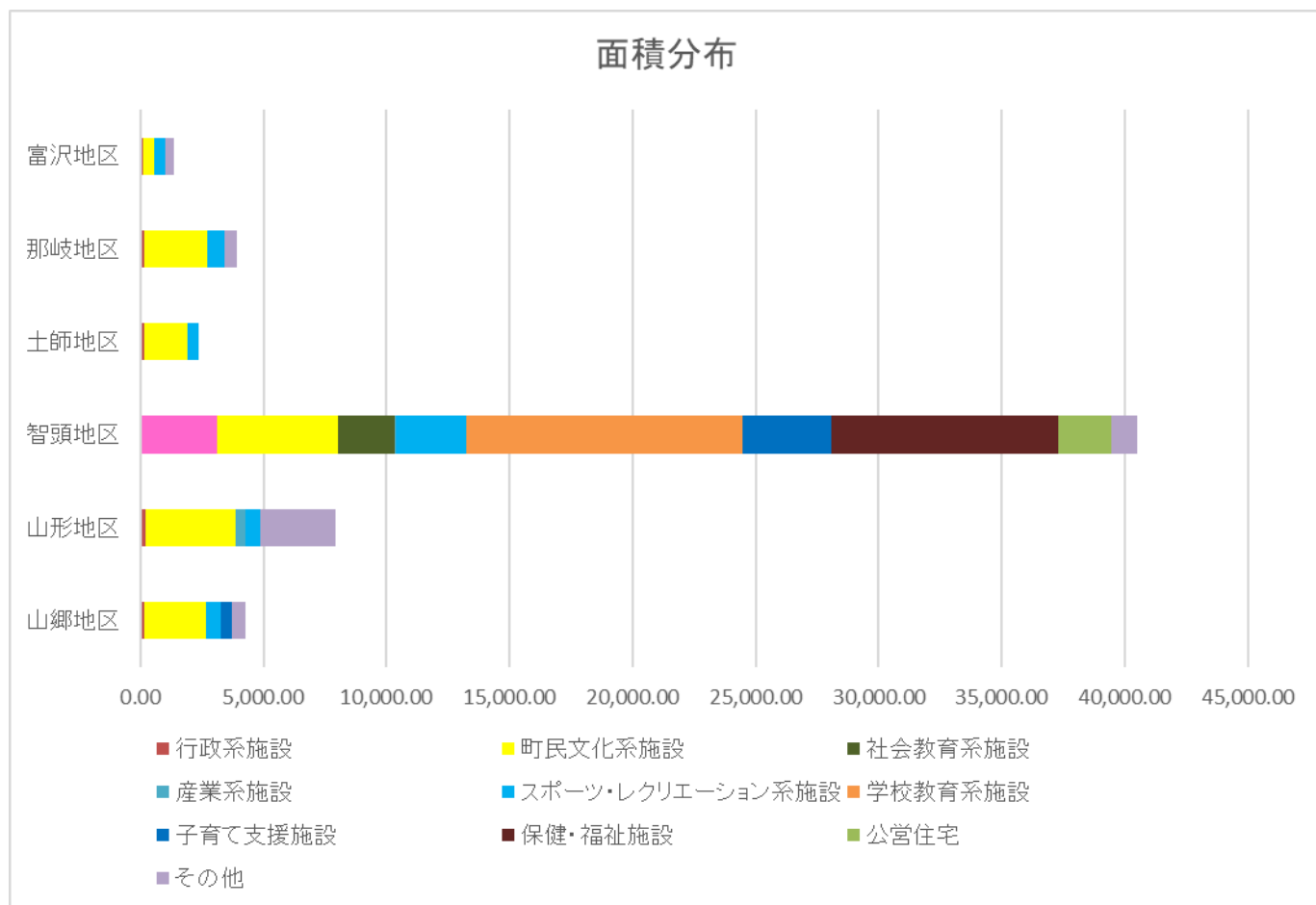
連番	年度	施設用途区分	施設名称	建物名称	延床面積(㎡)
141	H 2 6	学校教育系施設	智頭中学校	中学校 G 棟	848.00
142	H 2 6	学校教育系施設	智頭中学校	中学校 H 棟	928.00
143	H 2 6	学校教育系施設	智頭中学校	中学校 I 棟	187.00
144	H 2 6	学校教育系施設	智頭中学校	中学校 J 棟	52.00
145	H 2 6	学校教育系施設	智頭中学校	防災備蓄倉庫	84.00
146	H 2 6	学校教育系施設	智頭中学校	中学校倉庫 1	18.00
147	H 2 6	学校教育系施設	智頭中学校	中学校倉庫 2	28.00
148	H 2 6	その他	小学校前バス停	小学校前バス停	8.00
149	H 2 7	行政系施設	富沢第6号車庫	富沢第6号車庫	99.20
150	H 2 7	町民文化系施設	森林セラピー施設(横瀬)	森林セラピートイレ横瀬	67.52
151	H 2 8	その他	定住促進住宅	定住促進住宅 1 号	99.54
152	H 2 8	その他	定住促進住宅	定住促進住宅 2 号	99.54
153	H 2 8	その他	定住促進住宅	定住促進住宅 3 号	99.54
154	H 2 8	その他	定住促進住宅	定住促進住宅 4 号	99.54
155	H 2 8	子育て支援施設	ちづ保育園	ちづ保育園園舎	1,884.00
156	H 2 8	行政系施設	水防倉庫	水防倉庫	168.00
157	H 2 9	行政系施設	那岐地区消防団拠点施設	那岐第2号車分団車庫	99.20
158	H 3 0	その他	定住促進住宅	定住促進住宅 5 号	99.54
159	R 1	行政系施設	土師地区消防団拠点施設	土師地区消防団拠点施設	99.20
160	R 1	その他	八河谷住宅	車庫	15.00
161	R 2	町民文化系施設	富沢コミュニティセンター	富沢コミュニティセンター	315.18
162	R 2	社会教育系施設	智頭図書館	ちえの森ちづ図書館	1,176.06
163	不明	その他	いろりの家	おためし住宅いろりの家	238.07

④地区別の状況

地区別に保有している施設の施設数・面積ともに、智頭地区に集中していることがわかります。



連番	施設区分 (大分類)	山郷地区	山形地区	智頭地区	土師地区	那岐地区	富沢地区	合計 (施設)
1	行政系施設	2	5	8	2	2	1	20
2	町民文化系施設	7	15	16	7	5	2	52
3	社会教育系施設			11				11
4	産業系施設		1	2				3
5	スポーツ・レクリエーション系施設	1	1	4	2	3	4	15
6	学校教育系施設			11				11
7	子育て支援施設	2		5				7
8	保健・福祉施設			7				7
9	公営住宅			5				5
10	その他	2	7	9		1	1	20
合	計 (施設)	14	29	78	11	11	8	151



連番	施設区分 (大分類)	山郷地区	山形地区	智頭地区	土師地区	那岐地区	富沢地区	合計 (㎡)
1	行政系施設	149.22	218.53	3,131.59	138.08	139.20	99.20	3,875.82
2	町民文化系施設	2,517.34	3,632.61	4,878.41	1,787.16	2,567.90	481.97	15,865.39
3	社会教育系施設			2,301.85				2,301.85
4	産業系施設		401.59	55.84				457.43
5	スポーツ・レクリエーション系施設	609.00	598.00	2,876.02	434.95	718.00	439.00	5,674.97
6	学校教育系施設			11,240.80				11,240.80
7	子育て支援施設	420.00		3,567.00				3,987.00
8	保健・福祉施設			9,242.29				9,242.29
9	公営住宅			2,140				2,140.29
10	その他	576.20	3,076.57	1,088.29		472.52	348.62	5,562.20
合	計 (㎡)	4,271.76	7,927.30	40,522.38	2,360.19	3,897.62	1,368.79	60,348.04

(2) 土木系公共施設

①施設の数量

ア. 道路・橋梁

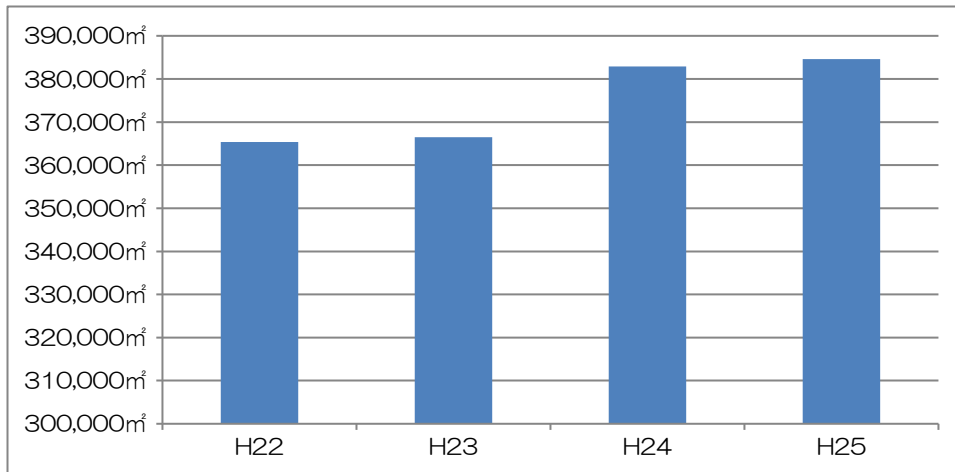
区分	種別	道路部面積 (㎡)	実延長 (m)
道路	1級町道	85,981	15,630
	2級町道	94,212	17,029
	その他の町道	226,649	52,837
	合計	406,842	85,495

区分	種別	橋梁面積 (㎡)	橋梁数 (箇所)
橋梁	PC橋	4,060	30
	RC橋	1,729	58
	鋼橋	3,236	42
	混合橋	33	1
	合計	9,058	131

資料：道路台帳・橋梁台帳

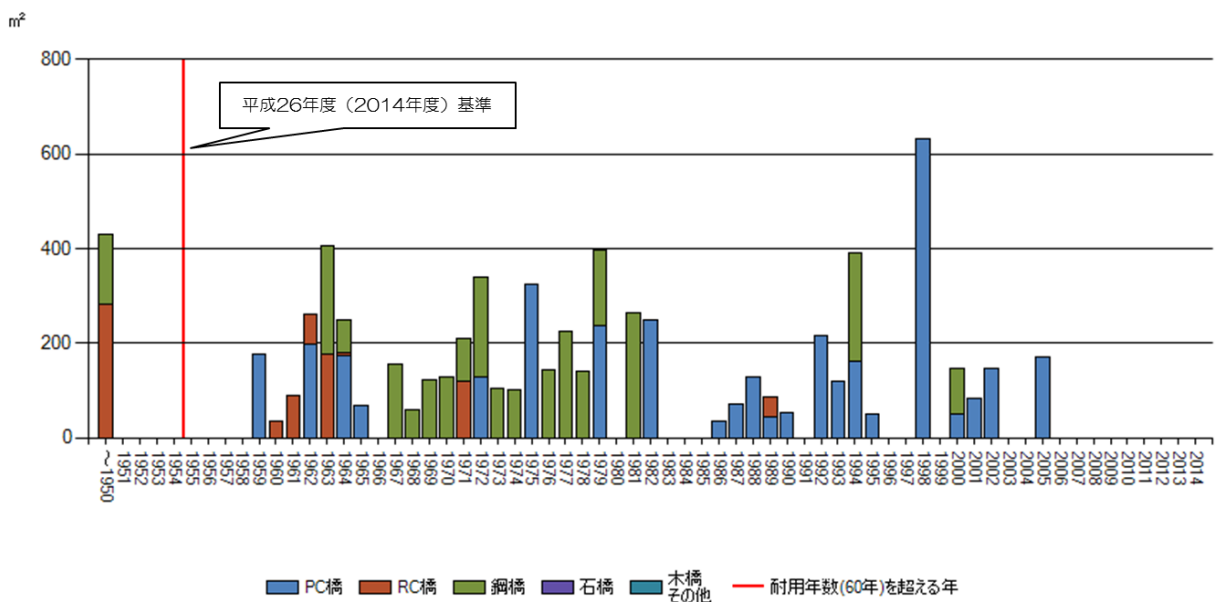
②各年度別整備状況

道路



資料：総務省 公共施設状況調

橋梁



※総務省 公共施設等更新費用試算ソフト Ver.2 算定



(3) 企業会計施設

①施設の数量

上水道

水道事業（法適用企業）

供用開始年月日	S32年3月
導水管延長	98 m
送水管延長	2,836 m
配水管延長	24,179 m
浄水場施設数	3 箇所
配水池施設数	6 箇所

簡易水道事業（法非適用企業）

供用開始年月日	S32年4月
導水管延長	4,384 m
送水管延長	8,820 m
配水管延長	30,485 m
配水池施設数	20 箇所
簡易水道の数	15 箇所

下水道

特定環境保全公共下水道事業（法非適用企業）

供用開始年月日		H12年4月	
普及状況	全体計画人口	4,060 人	
	現在排水区域内人口	3,635 人	
	現在処理区域内人口	3,635 人	
	現在水洗便所設置済人口	2,815 人	
	全体計画面積	124 ha	
	現在排水区域面積	124 ha	
	現在処理区域面積	124 ha	
管渠	下水管布設延長	41 km	
	種別	汚水管	41 km
		雨水管	— km
		合流管	— km

農業集落排水事業（法非適用企業）

供用開始年月日		H9年4月	
普及状況	全体計画人口	5,350 人	
	現在排水区域内人口	3,439 人	
	現在処理区域内人口	3,439 人	
	現在水洗便所設置済人口	2,547 人	
	全体計画面積	530 ha	
	現在排水区域面積	520 ha	
	現在処理区域面積	520 ha	
管渠	下水管布設延長	65 km	
	種別	汚水管	65 km
		雨水管	－ km
		合流管	－ km

病院

病院事業（法適用企業）

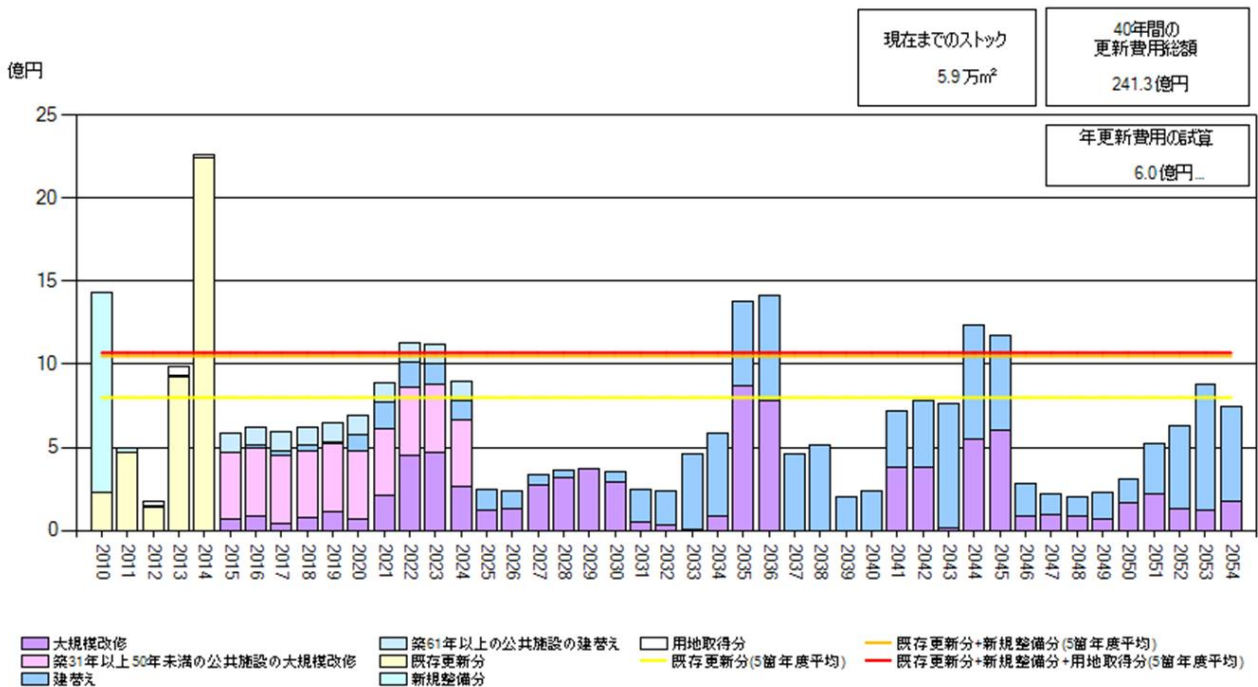
事業開始年月日		S30年6月	
施設	病院区分	一般病院	
	病床数	一般病床	52 床
		療養病床	47 床
		老健病床	45 床
	延床面積	本体	12,639 m <sup>2</sup>
		E棟	1,167 m <sup>2</sup>
	構造	鉄骨鉄筋コンクリート造	

4 将来の更新費用の見通し

(1) 建物系公共施設の更新費用の試算結果

本町が所有する公共施設について、すべて大規模改修を実施し、現状規模のまま建て替えを行った場合、今後40年間で241.3億円の投資的経費を要し、40年間で平均すると、毎年6.0億円かかる試算となりました。これは、直近5年（平成22年度から平成26年度）平均の投資的経費10.69億円（下図：赤ライン）の約56%となります。平成26年度の既存更新分が約22.4億円程度あり、その影響で低めに算定されたものと思われる。なお、平成21年度から平成25年度の5年間の投資的経費の平均を見てみると、約6.31億円となっています。100%程度カバーしていることとなります。この水準でいけば、「建物系公共施設」については、現状のままの施設の規模を維持することが可能といえます。

今後は、人口動態や税収等の変化に伴う、需要の変化に対応できるように、既存施設への機能改修、施設の在り方についての検討が必要となってきます。



※総務省 公共施設等更新費用試算ソフト Ver.2 算定

・投資的経費内訳

(単位：千円)

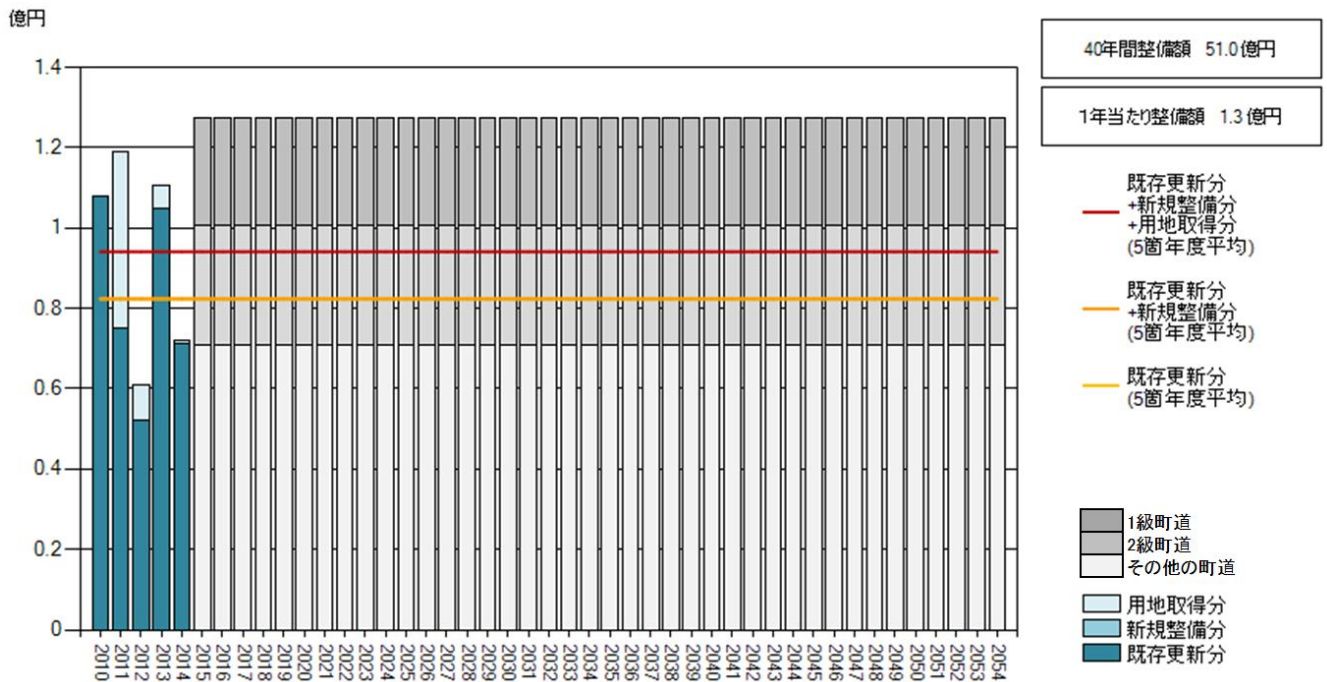
	①既存更新分	②新規取得分	③用地取得分	①+②+③
H21	18,942	51,192		70,134
H22	232,109	1,203,506		1,435,615
H23	467,425	23,937		491,362
H24	143,354	5,324	22,627	171,305
H25	919,518	9,747	57,809	987,074
H26	2,240,019		17,873	2,257,892
5年平均 (H22~H26)				1,069,000
5年平均 (H21~H25)				631,000

(2) 土木系公共施設の更新費用の試算結果

①道路

道路の将来の更新費用を試算した結果、現状規模のまま更新を行った場合、今後40年間で51億円（年平均1.3億円）かかることが分かりました。

また、直近5年（平成22年度から平成26年度）平均の道路にかかる投資的経費をみると年平均約9.4千万円（下図：赤ライン）で約72%程度のカバーとなっています。今後、検討が必要となってきます。



※総務省 公共施設等更新費用試算ソフト Ver.2 算定

・投資的経費内訳

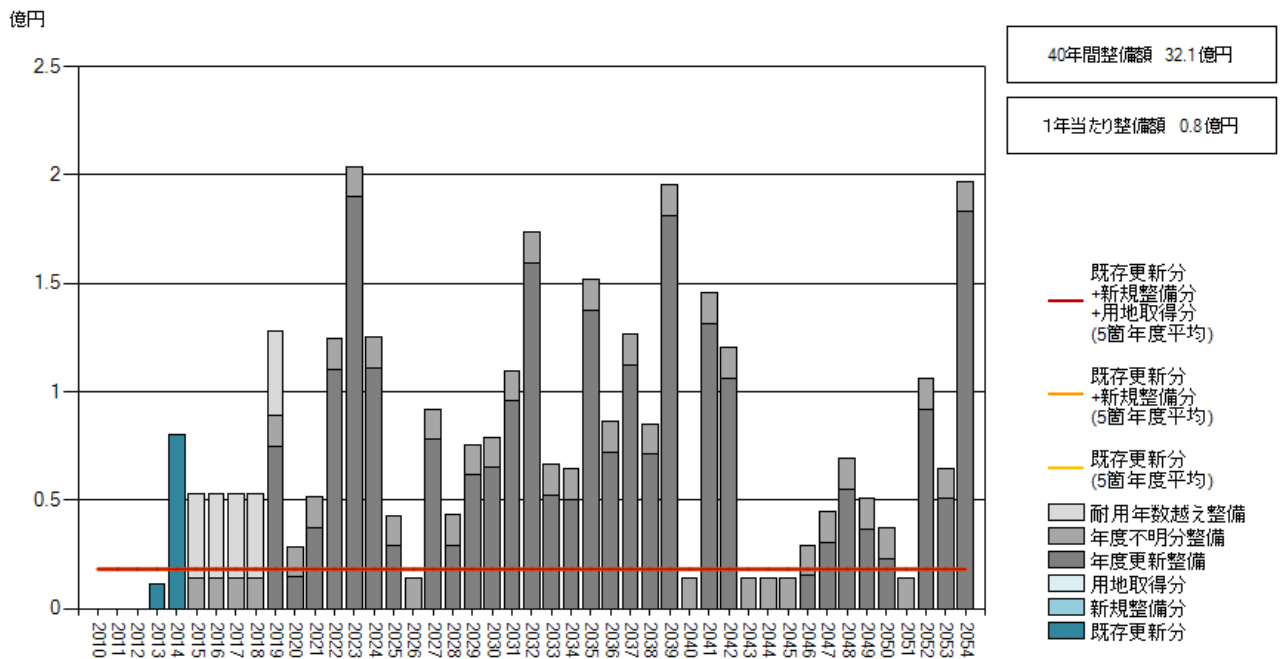
(単位：千円)

	①既存更新分	②新規取得分	③用地取得分	①+②+③
H22	108,064			108,064
H23	75,178		43,782	118,960
H24	52,291		8,561	60,852
H25	104,994		5,472	110,466
H26	71,349		718	72,067
5年平均				94,000

②橋梁

橋梁の将来の更新費用を試算した結果、現状規模のまま更新を行った場合、今後40年間で32.1億円（年平均8千万円）かかることが分かりました。

直近5年（平成22年度から平成26年度）の橋梁にかかる投資的経費をみると、年平均で約1.8千万円（下図：赤ライン）で約23%程度のカバーとなっています。今後、検討が必要となってきます。



※総務省 公共施設等更新費用試算ソフト Ver.2 算定

・投資的経費内訳

(単位：千円)

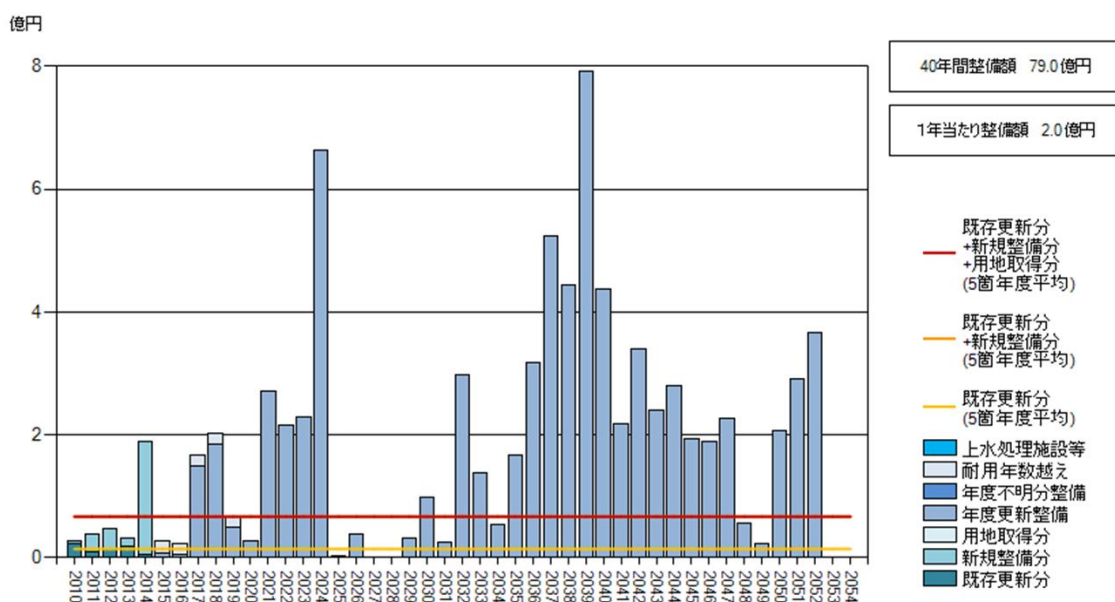
	①既存更新分	②新規取得分	③用地取得分	①+②+③
H22				
H23				
H24				
H25	11,310			11,310
H26	80,029			80,029
5年平均				18,000

(3) 企業会計施設の更新費用の試算結果

①上水道施設（簡易水道含む）

上水道施設の将来の更新費用を試算した結果、現状規模のまま更新を行った場合、今後40年間で79.0億円（年平均2億円）かかることが分かりました。

直近5年（平成22年度から平成26年度）の上水道施設にかかる投資的経費をみると、年平均で約6.7千万円（下図：赤ライン）で約34%程度のカバーとなっています。今後、維持管理方法についての検討が必要となってきます。



※総務省 公共施設等更新費用試算ソフト Ver.2 算定

・投資的経費内訳

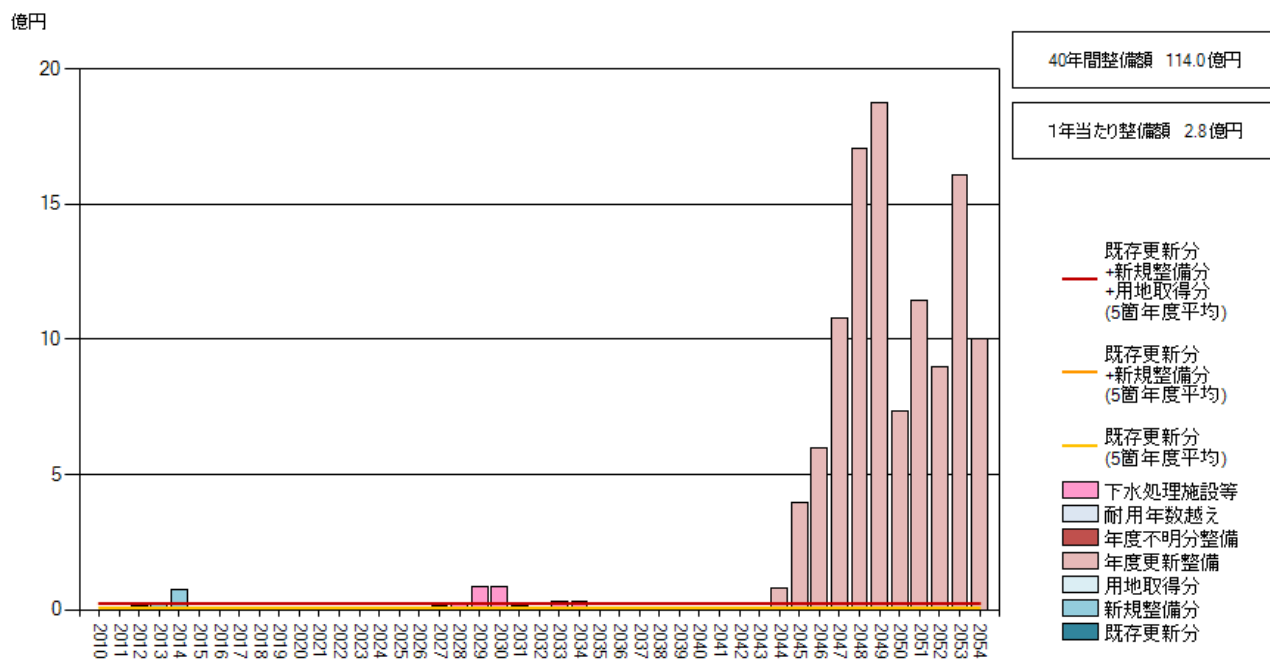
(単位：千円)

	①既存更新分		②新規取得分		③用地取得分		①+②+③	
	上水道	簡易水道	上水道	簡易水道	上水道	簡易水道	上水道	簡易水道
H21	2,747		4,200		33		6,980	
H22	22,788		5,093				27,881	
H23	10,294		28,844				39,138	
H24	12,141	1,532	34,755				46,896	1,532
H25	19,086	421	13,125				32,211	421
H26		5,199	183,342				183,342	5,199
5年平均							66,000	1,000

②下水道施設（集落排水等含む）

下水道施設の将来の更新費用を試算した結果、現状規模のまま更新を行った場合、今後40年間で114億円（年平均2.8億円）かかることが分かりました。

直近5年（平成22年度から平成26年度）の下水道施設にかかる投資的経費をみると、年平均で約2.3千万円（下図：赤ライン）で約8%程度のカバーとなっています。今後、維持管理方法についての検討が必要となってきます。



※総務省 公共施設等更新費用試算ソフト Ver.2 算定

• 投資的経費内訳

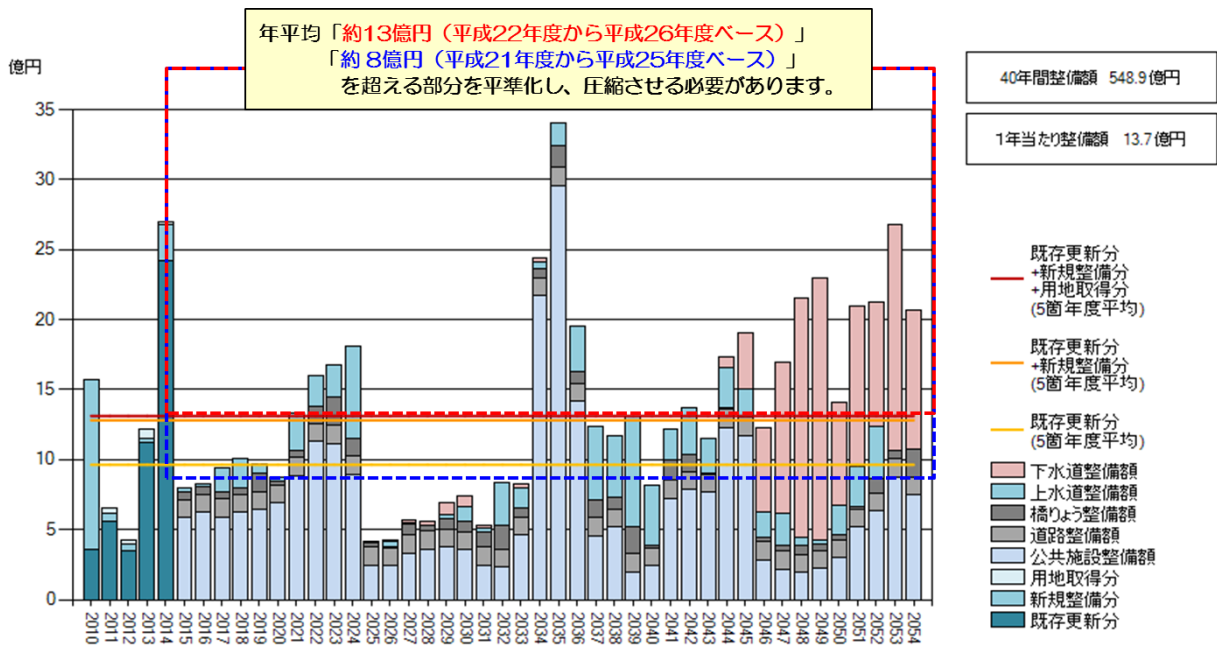
(単位：千円)

	①既存更新分		②新規取得分		③用地取得分		①+②+③	
	下水道	集落排水等	下水道	集落排水等	下水道	集落排水等	下水道	集落排水等
H22								
H23	881	1,686					881	1,686
H24	9,044	6,006					9,044	6,006
H25	5,079	4,871	11,970				17,049	4,871
H26	2,985	4,902	67,894				70,879	4,902
5年平均							20,000	3,000



(4) 公共施設等全体の更新費用

建物系、土木系、企業会計すべての公共施設の更新費用を試算した結果、今後40年間で548.9億円(年平均13.7億円)かかることが分かりました。公共施設等にかかる投資的経費は、過去5年で年平均約13.1億円となっています。全体としては、金額ベースで、約67百万円、割合で約4%(13.1億円/13.7億円 - 1)圧縮(削減)させる必要があります。なお、「平成21年度から平成25年度」ベースで試算すると、約5.75億円、割合で約41%の圧縮(削減)が必要となってきます。特に、土木系、企業会計に関する投資的経費が大幅に不足しているため、今後、財源や維持管理方法等を検討していく必要があります。



※総務省 公共施設等更新費用試算ソフト Ver.2 算定

(単位：百万円)

	建物系	土木系	企業会計	合計
① 更新費用(40年間平均)	600	210	560	1,370
② 投資的経費直近5年 (平成22年度から平成26年度)	1,069	112	132	1,313
過不足額(② - ①)	469	▲98	▲428	▲57
③ 参考(平成21年度から平成25年度)	631	97	77	805
過不足額(③ - ①)	31	▲113	▲483	▲565

## (5) 公共施設等更新費用試算ソフト（総務省）の更新費用シミュレーション条件

- 更新費用の推計額  
事業費ベースでの計算とする。一般財源負担見込み額を把握することが困難であるため。
- 計算方法  
耐用年数経過後に現在と同じ延べ床面積等で更新すると仮定して計算する。延べ床面積×更新単価
- 更新単価  
すでに更新費用の試算に取り組んでいる地方公共団体の調査実績、設定単価を基に用途別に設定された単価を使用する。また、建て替えに伴う解体、仮移転費用、設計料等については含むものとして想定している。
- 大規模改修単価  
建て替えの6割と想定し、この想定単価を設定する。
- 耐用年数  
標準的な耐用年数とされる60年を採用することとする。  
日本建築学会「建物の耐久計画に関する考え方」より
- 大規模改修  
建設後30年で行うものとする。
- 地域格差  
地域差は考慮しないものとする。
- 経過年数が31年以上50年までのもの  
今後10年間で均等に大規模改修を行うものとして計算する。
- 経過年数が51年以上のもの  
建て替え時期が近いので、大規模改修は行わずに60年を経た年度に建て替えるものとして計算する。
- 耐用年数が超過しているもの  
今後10年間で均等に更新するものとして計算する。
- 建て替え期間  
設計、施工と複数年度にわたり費用が掛かることを考慮し、建て替え期間を3年間として計算する。
- 修繕期間  
設計、施工と複数年度にわたり費用が掛かることを考慮し、修繕期間を2年間として計算する。

総務省公共施設等更新費用試算ソフト 更新単価

施設用途	大規模改修	建替え
町民文化系施設	25 万円/㎡	40 万円/㎡
社会教育系施設	25 万円/㎡	40 万円/㎡
スポーツ・レクリエーション系施設	20 万円/㎡	36 万円/㎡
産業系施設	25 万円/㎡	40 万円/㎡
学校教育系施設	17 万円/㎡	33 万円/㎡
子育て支援施設	17 万円/㎡	33 万円/㎡
保健・福祉施設	20 万円/㎡	36 万円/㎡
医療施設	25 万円/㎡	40 万円/㎡
行政系施設	25 万円/㎡	40 万円/㎡
公営住宅	17 万円/㎡	28 万円/㎡
公園	17 万円/㎡	33 万円/㎡
供給処理施設	20 万円/㎡	36 万円/㎡
その他	20 万円/㎡	36 万円/㎡

施設用途	更新年数	更新単価
道路	15 年	4,700 円/㎡
橋りょう（RC、PC、石、木橋）	60 年	413 千円/㎡
橋りょう（鋼橋）	60 年	500 千円/㎡
上水道（導水管・送水管）	40 年	100 千円/㎡
上水道（配水管）	40 年	97 千円/㎡
下水道（塩ビ管・コンクリート管）	50 年	124 千円/㎡