



2021. 7 NO. 832

今月の表紙

東京オリンピック 聖火リレー

5月22日(土)に東京オリンピックの聖火が智頭町に到着しました。オープンニングでは、金児町長が智頭町最初のランナーである小林想さんに聖火を引き継ぎました。



智頭町は
日本を最も美しいVillages
連合(町)加盟している町です。

智頭町議会議員 一般選挙

未来をつくる
あなたの一票大切に



任期満了による智頭町議会議員一般選挙が7月18日(日)に行われます。(定数12名)

この選挙は、今後の智頭町を託す私たちの代表を選ぶ身近で大切な選挙です。候補者の政見、政策などをよく聞き、考え、あなたの大切な一票を投じましょう。

○投票日

7月18日(日)

○投票時間

午前7時～午後7時

■選挙のできる人

年齢が満18歳以上の日本国民であれば一定の刑罰を受けていない限り、誰でも選挙権があります。しかし、実際に選挙をするためには、**選挙人名簿に登録されていることが必要**です。

このたびの選挙でも、本町の選挙人名簿に登録されている必要があります。選挙人名簿に登録されている人は次のとおりです。※登録基準日(令和3年7月12日)

年齢：平成15年7月19日以前に生まれた人。

住所：転入届を提出した日が令和3年4月12日以前で、引き続き本町に在住している人は投票ができます。4月13日以降に転入届を出した人は、本町の選挙人名簿に登録されていませんので、投票できません。また、選挙人名簿に登録されていても、7月16日までに本町から他の市町村に転出する届を出した人はこの度の選挙の投票はできません。

投票区	投票所
第1	智頭小学校
第2	智頭町総合センター
第3	山形第一地区公民館
第4	旧那岐小学校
第5	旧土師小学校
第6	富沢コミュニティセンター
第7	旧山郷小学校

■投票についてQ & A

Q：入場券は必ずいるの？

A：入場券がない場合でも投票はできます。

Q：投票場所はどこ？

A：入場券に記載してありますので、確認

のうえ、記載されている投票所へお越しください。

※第4投票所につきましては、旧那岐小学校改修工事のため、会場を旧那岐小学校体育館に変更する場合があります。

選挙人名簿に登録されている人(有権者)には、投票所入場券(ハガキ)を自宅に送付しますので、記載事項を確認のうえ投票の際には必ずお持ちください。



新型コロナウイルス 感染症対策について

投票所での人の密集を避けるために、入場をお待ちいただく場合がありますので、投票所には分散してお越しいただくなど、皆さまも感染症対策にご協力ください。なお、投票所において筆記用具などの消毒を行います。心配な人は筆記用具(鉛筆)を持参していただいても構いません。

【投票上の注意】

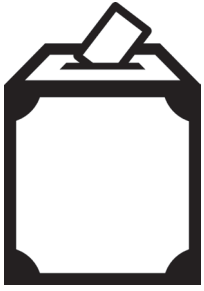
・投票用紙には、候補者の名前を定められた記入欄に、一人だけはっきりと書いてください。

・候補者の名前以外は、一切記入しないでください。

【代理投票について】

心身に障がいがあるなどの理由で自身で記載が出来ない場合、係員が代筆します。

※代理投票は係員が投票所内で選挙人の意思を確認し、選挙人に代わって投票用紙に候補者名を記載するものです。家族の人などは代理で記載することはできません。



投票制度のご案内

①期日前投票のご案内

投票日に仕事や旅行、病気などの理由で投票日に投票所に行けない人は、期日前投票ができます。入場券をお持ちの上、会場へお越しください。

また、入場券の裏面の期日前投票宣誓書兼請求書を事前に記入して持参されると受付がスムーズになります。

場 所	日 時	時 間
智頭町総合センターロビー	7月14日(水)～17日(土)	午前8時30分～午後8時
ほのぼのひだまりホール	7月14日(水)～16日(金)	午前8時30分～午後1時

②不在者投票のご案内

■滞在先の市町村での不在者投票

出張や旅行などで、投票所に行けない場合は、滞在地の選挙管理委員会で不在者投票ができます(期日前投票と同じ期間)。お早めに智頭町選挙管理委員会へ投票用紙などを請求してください。請求書は智頭町選挙管理委員会にご連絡頂くか、町ホームページからダウンロードできます。

■病院、老人ホームなどでの不在者投票

不在者投票施設の指定を受けている病院、老人ホームなどの施設に入院、入所している人はその施設で不在者投票をすることができます。詳しくはそれぞれの施設に問合せください。

■郵便による自宅からの不在者投票

右表のいずれかの要件に該当する人は、郵便による自宅からの不在者投票をすることができます。

投票の際には「郵便等投票証明書」が必要になりますので、事前に証明書の交付を智頭町選挙管理委員会で受けてください。なお、郵便等投票証明書の有効期間は7年ですので、ご注意ください。






手帳等の種類	障がいの種類等	等 級
身体障害者手帳	両下肢、体幹、移動機能の障がい	1級・2級
	心臓、じん臓、呼吸器、ぼうこう、直腸、小腸の障がい	1級・3級
	免疫、肝臓の障がい	1級～3級
戦傷病者手帳	両下肢、体幹の障がい 心臓、じん臓、呼吸器、ぼうこう、直腸、小腸、肝臓の障がい	特別項症～第3項症
介護保険被保険者証	要介護状態区分が要介護5	

あなたの大切な一票を投じましょう！

【選挙に関する問合せ先】 智頭町選挙管理委員会事務局 (役場総務課)

☎ 7 5 - 4 1 1 1

**警戒レベル4 避難指示で
危険な場所から避難**

警戒レベル	新たな避難情報等	これまでの避難情報等
5	 <p>災害発生 又は切迫</p> <p>きんきゅうあんぜんかくほ 緊急安全確保</p>	<p>災害発生情報 (発生を確認したときに発令)</p>
~~~~<警戒レベル4までに必ず避難!>~~~~		
4	 <p>災害の おそれ高い</p> <p>ひなんしじ <b>避難指示</b></p>	<p>・避難指示(緊急) ・避難勧告</p>
3	 <p>災害の おそれあり</p> <p>こうれいしゃとうひなん <b>高齢者等避難</b></p>	<p>避難準備・ 高齢者等避難開始</p>
2	 <p>気象状況 悪化</p> <p>大雨・洪水・高潮注意報 (気象庁)</p>	<p>大雨・洪水・高潮注意報 (気象庁)</p>
1	 <p>今後気象状況 悪化のおそれ</p> <p>早期注意情報 (気象庁)</p>	<p>早期注意情報 (気象庁)</p>

- ❗ 避難とは難を避けること、つまり安全を確保することです。安全な場所にいる人は、避難する必要はありません。
- ❗ 警戒レベル5はすでに災害が発生している状況です。

○避難情報の変更

災害対策基本法が5月20日に改正され、避難勧告・避難指示が一本化され、避難指示となりました。ほかにも警戒レベル3、5の避難情報に変更され、情報がわかりやすくなりました。

これからは、「警戒レベル4避難指示」で危険な場所から全員避難しましょう。避難に時間のかかる高齢者や障がいのある人は、「警戒レベル3 高齢者等避難」で危険な場所から避難しましょう。

なお、警戒レベル5は、すでに安全な避難ができず、命が危険な状況です。

「警戒レベル5 緊急安全確保」の発令を待ってはいけません！

○親戚や友人の家等への避難を検討してください

避難所が過密状態になることを防ぐため、可能な場合は親戚や友人の家、ホテル、旅館等への避難をお願いします。(日頃から相談しておきましょう)



○新型コロナウイルス感染症が終息しない中でも、災害時には「危険な場所にいる人は避難することが原則」です。

避難の際は、可能な限り、必要な備蓄品や、マスク・消毒液・体温計などを持参してください。

避難所では、基本的な衛生対策(マスク着用の徹底、手洗いや咳エチケットなどを徹底してください)。また、避難者同士が十分な距離を取ること、十分な換気を行うよう心がけてください。

また、発熱や咳などの症状がある場合は、すぐに避難所の担当者に報告してください。



# 令和3年度国民健康保険税(国保税)の

## 税率(額)を改定します

■国保税は県が市町村ごとに示した標準保険税率を参考に、本町が下記項目ごとに保険税率(額)を決定し、加入者の皆さんに負担していただくものです。保険税額は年度(4月～翌年3月)ごとに一世帯単位で計算されます。

改定後の1人あたり保険税額は約86,100円となる見込みです。(昨年度は約95,000円)

※加入者の年齢や所得等によって世帯ごとに額が異なります。



**! 町税のお支払いが困難な場合**

新型コロナウイルス感染症の影響により、収入や所得が減少し、納付が困難な場合は、徴収猶予や減免をうけられる制度がありますので、役場税務住民課まで問合せください。

また、制度に該当しない場合も含め相談は随時受け付けていますので、気軽に相談ください。

■所得申告をされていますか？  
所得申告が必要な人が未申告の場合、国保税が本来より高くなっていることがあります。必ず役場税務住民課へ申告してください。

▼国保税計算方法	医療給付分	後期高齢者支援分	介護分(40～64歳)
<b>所得割</b> 世帯の所得に応じて計算	所得基礎額 × 7.0% (改定前 7.2%)	所得基礎額 × 2.1% (改定前 2.3%)	所得基礎額 × 1.5% (改定前 1.7%)
<b>資産割</b> 世帯の資産に応じて計算	資産割は廃止します (改定前 7.2%)	資産割は廃止します (改定前 2.0%)	資産割は廃止します (改定前 1.75%)
<b>均等割</b> ひとりにつきいくらと計算	1人 23,000円 (改定前 28,200円)	1人 8,800円 (改定前 9,000円)	1人 8,500円 (改定前 8,900円)
<b>平等割</b> 一世帯につきいくらと計算	1世帯 19,000円 (改定前 19,800円)	1世帯 6,200円 (改定前 6,500円)	1世帯 4,500円 (改定前 4,800円)
あなたの世帯の保険税額は？	= _____円 限度額 63万円	+ _____円 限度額 19万円	+ _____円 限度額 17万円

問合せ先 役場税務住民課 米井 ☎75-4117

# マイナンバーカードの 出張申請を受付けます



## ▶①マイナンバーカードの出張申請とは？

町職員が企業や団体・地域の公民館などを訪問し、マイナンバーカードの申請を受付けます。受付から1ヶ月半～2ヶ月後、出来上がったカードは、再度町職員が出向いてお渡しします。

平日窓口へお越しいただくことが難しい人にも、カードを申請していただけます。

## ▶②対象

- ・町内に事業所がある企業、団体
- ・町内の自治会・サークルなど

## ▶③申し込み条件

- ・申請予定者が複数名以上見込まれること。
- ・申し込み企業、団体において受付会場や机、椅子の準備が可能なこと。

## ▶④申し込みの注意事項

- ・本人申請のみの受付になります。(代理人による申請は出来ません)。
- ・マイナンバーカードが出来上がった後、町職員が暗証番号を入力することに了承いただく必要があります。

## ▶⑤申請受付の流れ

〔2週間前まで〕

- (1) 代表者が役場税務住民課へ出張申請申込書を提出
- (2) 事前打ち合わせ
- (3) 申請者リストの提出と必要書類の受け取り
- (4) 当日の必要書類を代表者が申請者へお渡しください

〔当日〕 職場、公民館などで出張申請受付、書類取りまとめ

〔1ヶ月半～2ヶ月後〕 職場、公民館などでカード受け取り



まずは電話で気軽に申し込みください。  
申込書は町 HP (<https://www1.town.chizu.tottori.jp/>)  
からもダウンロードしていただけます。

# 国民年金保険料 免除・猶予制度 のお知らせ

令和3年度分の受付は  
7月からです！

国民年金は、老後や万が一の時に大きな支えとなります。保険料の納め忘れが続くと将来の老齢基礎年金、障がいや死亡といった不測の事態が生じたときに「障害基礎年金」や「遺族基礎年金」を受け取ることが出来ない場合があります。保険料は納付期限までに納めましょう。

## 保険料の納付が難しいとき

国民年金1号の保険者は、毎月の保険料を翌月の末日までに納めていただくことになっています。しかし、収入の減少や失業により、保険料を納めることが経済的に困難な場合には、「保険料免除制度」や「納付猶予制度」の手続きを行ってください。

## 免除される額

全額、4分の3、半額、4分の1の4種類があります。猶予制度は、50歳未満で学生以外の方が対象です。在学中の学生は、「学生納付特例制度」があります。

◎保険料の免除や納付猶予が承認された期間は、年金の受給資格期間に算入されます。ただし、保険料を全額納めた時に比べて将来受け取る年金額は少なくなります。

◎受給する年金額を増やすには、保険料免除や納付猶予になった保険料を後から納める（追納する）ことができます。

## 免除申請の受付

7月1日（木）から令和3年度分の免除・猶予の申請受付が始まります。免除対象期間は、令和3年7月分から令和4年6月分までです。過去分は、申請書が受理された月から2年1ヵ月前まで遡って申請することができます。

## 申請に必要な物

- ・マイナンバーまたは基礎年金番号がわかる書類
- ・離職した場合は、離職票、雇用保険受給資格証



問合せ先

役場税務住民課

☎ 75-4118

日本年金機構 鳥取年金事務所

☎ 0857-27-8311

# 農業委員会からのお知らせ

■国から示された農業委員会の適正な事務実施要領に基づき、令和3年度の目標及び活動計画を抜粋して左頁で公表します。なお、令和2年度の目標及びその達成に向けた活動の点検・評価は、ホームページでも確認できます。

## 農業委員会の年間活動計画

- 4月9日…総会
- 5月10日…総会
- 6月10日…総会、農地パトロール
- 7月9日…総会
- 8月10日…総会、利用状況調査
- 9月10日…総会、利用状況調査
- 10月8日…総会、非農地判断
- 11月10日…総会
- 12月10日…総会、利用意向調査
- 1月8日…総会
- 1月…料理講習会
- 2月10日…総会、点検・評価、目標計画の検討
- 3月10日…総会、点検・評価、目標計画の策定

毎月、総会を午後2時から開会しています。議事録も公表しています。  
※日時は都合により変更することがあります。

## 農業者年金に加入しませんか？

- 「国民年金第1号被保険者」で「年間60日以上農業に従事」する「60歳未満」の人なら誰でも加入できます。
- 少子高齢化時代に強い年金です。
- 自分が積み立てた保険料と運用実績により将来受け取る年金が決まる積立方式の年金です。
- 保険料は自由に決められます。
- 月額2万円から6万7千円までの間で千円単位で自由に設定できます。
- 中途脱退や再加入は自由です。
- 終身年金で80歳までの保証付きです。
- 年金は生涯支給され、80歳前に死亡された場合は遺族に死亡一時金が支給されます。
- 公的年金ならではの税制上の優遇措置があります。
- 支払った保険料は全額が社会保険料の控除の対象になります。

## 農業委員は地域の世話役、農家の相談相手です

農地とみなされる土地の権利移転・用途変更（転用）する場合、農地法の規程に基づき農業委員会または県の許可が必要です。審議する総会は毎月10日前後に開催していますので、申請は毎月20日までをお願いします。

転用の許可が下りるまでには半年程度かかる場合がありますので、早めに申請していただきますようお願いします。

転用手続きや農地のことについては、地区担当の農業委員、農地利用最適化推進員または農業委員会事務局へおたずねください。



問合せ先 農業委員会 ☎75-4121



### 1 担い手への農地の利用集積・集約化

現 状 (令和3年1月現在)	管内の農地面積 554 ha	これまでの集積面積 42 ha	集積率 7.6%
課 題	担い手の耕作する農地が分散し、作業効率が悪いためコスト増となっている現状である。このため、集団農地を集積するよう協力していく必要がある。		
目 標	集積面積 50ha (うち新規集積面積 8.0ha) 目標設定の考え方：令和2年度の実績に目標値を上乗せし設定。		
活 動 計 画	農地の貸し手・借り手の情報を収集するとともに、認定農業者及び経営拡大の者に要望を聞く機会を設定し、地権者と農地の調整に努める。		

### 2 新たな農業経営を営もうとする者の参入促進

新規参入の状況	平成30年度新規参入者数	令和元年度新規参入者数	令和2年度新規参入者数
	0 経営体	0 経営体	0 経営体
	平成30年度新規参入者が取得した農地面積	令和元年度新規参入者が取得した農地面積	令和2年度新規参入者が取得した農地面積
	0 ha	0 ha	0 ha
課 題	耕作されていない農地は、条件不利農地が多く、新規参入希望者へ条件の良いまとまった農地を提供できない。		
参入目標数	1 経営体	参入目標面積	0.3 ha
活 動 計 画	関係機関と連携し、積極的に広報し新規参入者対応を行う。		

### 3 遊休農地に関する措置

現 状 (令和3年1月現在)	管内の農地面積(A) 554ha	遊休農地面積(B) 26.9 ha	割合(B/A × 100) 4.9 %
課 題	農業従事者の高齢化・担い手不足・不在地主の増加により、年々遊休化が進んでいる。特に山間部では獣害も多く、今後作付けが行われない可能性が大きい。遊休農地の解消対策が早急に必要である。		
目 標	遊休農地の解消面積 2 ha 目標設定の考え方：遊休農地の実態を把握し、農地パトロールと一体的に農地利用状況調査を行う。		
活 動 計 画	調査員数(実数)	調査実施時期	調査結果取りまとめ時期
	18 人	8月～9月	9月～11月
	調査方法	担当調査区の農業委員・推進委員3人程度と農業委員会事務局職員で現地の利用状況を確認する。	
	農地の利用意向調査	実施時期	調査結果取りまとめ時期
	11月～12月	1月～2月	

### 4 違反転用への適正な対応

現 状 (令和3年1月現在)	管内の農地面積 554 ha	違反転用面積 0.5 ha
課 題	農地パトロールを一層強化し、新たな違反転用を発生させないように努める。	
活 動 計 画	農業委員、農地利用最適化推進委員による日常のパトロールを強化し、違反転用を発生させないように努めるとともに広報等で周知する。特に農地の有効利用や遊休農地解消を進めるために、農地パトロール月間として6月に農地を点検する。	

# 7月は「鳥取県肝臓病月間」です！

○鳥取県は肝臓がんにかかる人や肝臓がんので亡くなる人の割合が高くなっています。

肝臓は内臓で一番大きな臓器であり、さまざまな働きをしています。  
また、肝臓は「沈黙の臓器」といわれ、がまん強い働き者なので、症状が出たときはかなり病気が進行していることが少なくありません。



## ▶肝臓の働き

肝臓には主に4つの重要な働きがあります。

- ①栄養分の代謝
- ②余分な栄養分の貯蔵
- ③薬剤や有害物質の解毒
- ④脂肪の消化吸収を助ける胆汁の産生

## ▶大切な肝臓を守るためのポイント

○ポイント1 血液検査で肝臓を調べる  
「肝炎ウイルス検査」は1人1回受けましょう。  
「特定・後期高齢者健診」を毎年受けましょう。

### ○ポイント2 生活習慣を見直す

- ・飲酒は1日1合まで。週に2回の休肝日。
- ・良質のたんぱく質や野菜・海藻を摂取。
- ・脂肪や食塩は控えめに。
- ・余計な薬やサプリメントを飲まない。
- ・ウォーキングなど適度な運動をする。



鳥取県肝炎総合対策キャラクター  
かんぞうクン

## 健康ポイント対象 健診(検診)を受けましょう！



※特定健診、後期高齢者健診、胃がん検診、乳がん検診は人数制限をしており、予約が必要です。

7月の集団健診日程	
日時	7月11日(日) 午前8時30分～10時30分受付
場所	ほのぼの
内容	特定健診、後期高齢者健診、 胃がん検診(バリウム)、 大腸がん検診、 子宮頸部がん検診、乳がん検診

健康への第一歩は今の自分の体の状態を知ることです。その方法として健診(検診)が重要です。生活習慣病の多くは、自覚症状無く進行します。定期的に健(検)診を受け、生活習慣病を早期発見、早期治療して、安心した生活を手に入れましょう！

# 熱中症を予防しましょう！

これからの時期は、新型コロナウイルスの感染予防と合わせて熱中症予防も必要です。

熱中症予防は日頃からの心掛けが大切です。

6つのポイントを紹介します！



## 熱中症 予防【6つのポイント】

### ①室内を涼しくする

熱中症は室内でも発生します。

扇風機やエアコンを上手に使い、室温を適温に下げましょう。



### ②こまめに水分をとる

暑い日は、活発に動いていなくても知らずに汗をかいています。

のどが乾いていなくても、こまめに水分を取りましょう。



### ③こまめに休息をとる

暑さや日差しにさらされる環境で活動をするときなどは、こまめに休憩をとり、無理をしないようにしましょう。

### ④日差しを避ける

帽子をかぶったり、日傘を差したり直射日光を避けましょう。

なるべく日陰を選んで歩いたり、日陰で活動しましょう。



### ⑤家族・地域で声をかけあう

高齢者は暑さやのどの渇きを感じにくく、

小さなお子さんは自分では予防策をとることが難しいです。

家族や周囲の大人が積極的に声をかけるなど、

みんなで熱中症を防ぎましょう。

### ⑥天気予報・熱中症警報に気をつける

天気予報や熱中症警報などの情報を活用し、十分な対策を取りましょう。

感染症予防に必要なマスクですが、周囲に人がいない場所ではマスクを適宜はずしましょう。

# 家庭でできる食中毒予防6つのポイント



■腹痛や下痢、おう吐などの症状が急に起きたことはありませんか？そんな時に疑われるもののひとつが「食中毒」です。食中毒は飲食店などで食べる食事だけでなく、家庭での食事でも発生しています。

■家庭での食中毒を防ぐのは、食材を選び、調理する皆さん自身です。3つの原則、6つのポイントで食中毒を防ぎましょう！

## ◆食中毒予防のポイント

### ①食品の購入

- ・消費期限等をチェック！
- ・寄り道せずにまっすぐ帰宅

### ②家庭での保存

- ・食品は帰宅後すぐに冷蔵庫か冷凍庫へ保存
- ・冷蔵庫は 10℃以下に、冷凍庫は -15℃以下に維持

### ③下準備

- ・こまめに手を洗う
- ・包丁やまな板等の調理器具は洗って消毒
- ・ごみはこまめに捨てる

### ④調理

- ・食材は丁寧によく洗う
- ・加熱は十分に（目安は中心部の温度が 75℃、1分以上）
- ・調理を途中でやめる時等は食品を冷蔵庫へ

### ⑤食事

- ・食事の前は丁寧に手を洗う
- ・長時間室温に放置しない

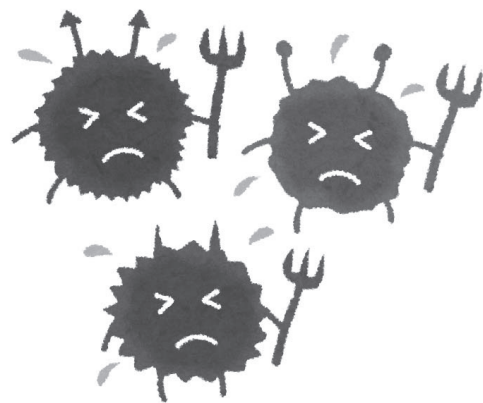
### ⑥残った食品

- ・時間が経ちすぎたり、少しでも怪しいと思ったら思い切って捨てる
- ・温めなおす時も十分に加熱する（目安は 75℃以上）

**◆食中毒予防の三原則**

食中毒の原因菌・ウイルスは

- ①つけない：洗う・分ける
- ②増やさない：低温保存
- ③やっつける：加熱処理



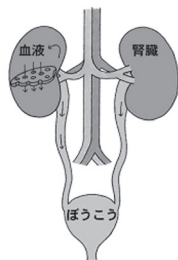
## 新型コロナワクチン個別接種について

智頭病院では平日の午後、新型コロナワクチン接種を行っています。接種対象者には、接種券や案内用紙が入った封筒が届きます。**接種を希望する人は、予約専用コールセンターで予約をお願いします。**予約の際には郵送された接種券をお手元にご用意ください。インターネット予約も可能です。

接種当日は接種券と予診票、身分証明書、お薬手帳（お持ちの人）を忘れずにお持ちください。なお、ワクチン接種は個別接種のほか、集団接種（本町が指定する日（休日の予定））もありますので、ご予約に合わせて接種していただけます。

※基礎疾患がある人は、事前にかかりつけ医に必ず相談してください。

予約専用コールセンター ☎0857-32-8067



背中の腰の高さに左右1つずつあるのが腎臓です

それ、腎機能が低下している  
かもしれません

腎臓は、血液を濾過して体に溜まった老廃物や余分な水分・塩分などを尿として体外に出す働きがあります。

腎臓は自覚症状が出にくい臓器と言われていますが、腎機能が低下したまま放っておくと、生命の危機に繋がります。

透析には2種類の手法があり、いずれも機能が低下した腎臓の代わりに血液中の老廃物や余分な水分などを取り除き体をきれいにするものです。国内では400人に1人が透析患者と言われており、年々増加傾向にあります。

手足がむくんで、トイレに行く回数顔や手少くレに行く回数顔が減った…



## 腎機能低下と透析

臨床工学士 久本康太郎

### ① 腹膜透析

自宅や職場で透析できるため、自由な時間が確保しやすい反面、処置はご自身で行う必要があります。

### ② 血液透析

国内の透析患者の95%が行っています。腹膜透析に比べて体の老廃物等を効率的に除去できますが、透析を行う時間が決められているため、日常生活が制限されてしまいます。



【血液透析】

また、腎臓の働きが落ちている人は、新型コロナウイルスに感染すると重症化する可能性が高くなることが明らかになっています。

顔や手足のむくみなどの症状がみられる場合、検診などで腎機能の異常を指摘された場合は、早めにかかりつけ医に相談されることをお勧めします。

## 看護フェアを開催しました

5月12日は「看護の日」、12日を含む週の日曜日から土曜日は「看護週間」に制定されています。

21世紀の高齢社会を支えていくため、看護の心・ケアの心・助け合いの心を一人ひとりが分かち合い、育むきっかけになるように制定されました。当院では看護週間の5月12日から2日間、昨年に引き続き外来診療に訪れた患者さんにマスク等を配布しました。

新型コロナウイルスの接種も進んできてはいますが、引き続き手洗いうがい、マスクの着用など、感染拡大防止に向けた取り組みを徹底いただきますようお願いいたします。

## 歯科外来の診療日程が変わります

これまで、火曜日の歯科外来は隔週としていましたが、7月から毎週診療します。完全予約制ですので、事前の予約をお願いします。※木曜日の診療に変更はありません。



# 智頭町 NEWS まちの話題

## 麒麟獅子のラッピングポストが登場 5月19日(水)智頭駅

日本郵便株式会社、日本遺産「麒麟のまち」推進協議会、本町の3者が連携して、智頭駅前に設置しているポストを【麒麟獅子のラッピングポスト】に交換しました。赤色と金色に塗られたポストには麒麟獅子の顔が大きく描かれており、上部には立体的な耳とツノもついています。

このポストが始点となり、駅を利用される人に麒麟のまちが効果的にPRされることを期待しています。



麒麟獅子のラッピングポスト



智頭区間最終走者の大呂青葉さん

## 東京オリンピック聖火リレー開催 (今月号の表紙) 5月22日(土)

東京オリンピックの聖火が本町に到着し、10人のランナーが聖火にそれぞれの思いをのせて走り抜きました。

ランナー達が走ったのは智頭農林高校前から出発し、智頭中学校のグラウンドまでの間を往復するコース。沿道には事前申込を行った人が観覧に訪れており、ランナー達の力強い走りを応援していました。

## 鮎の放流を行いました！ 5月26日(水)・28日(金)

千代川漁協智頭支部が町内の川に鮎を放流しました。

今回放流した鮎は合計810kgで、約3万～4万匹です。大きいもので体長15cm程度で、25cm程度まで成長します。

本町の鮎釣り解禁は6月15日(投網7月1日)となっており、渓流釣りを楽しむための遊漁証は役場山村再生課、智頭町総合案内所で販売しています。



放流の様子

## 智頭写真クラブ写真展

6月2日～13日ちえの森ちづ図書館

ちえの森ちづ図書館で智頭写真クラブの写真展が開催されました。今回の写真展では春をテーマに、会員それぞれの個性が光る作品が並んでいました。新型コロナウイルスの感染拡大でなかなか遠出のできない春でしたが、作品からたくさんの春の風景を楽しむことができました。

智頭写真クラブの写真は町ホームページのエンターページにも季節ごとに掲載されていますので、ぜひご覧ください。



(上): 写真展の様子  
(下): 講評会の様子



(上): 見学の様子  
(下): 発表の様子

## 朝食の作り方を学びました!

6月3日(木) 智頭小学校

智頭小学校6年1組の生徒の皆さんが、朝食にぴったりの野菜炒めの作り方を学びました。

出張で授業を行ったのは給食センターの黒岩公志調理員。材料の切り方、炒め方を調理しながら丁寧に解説し、生徒たちは間近で見学して真剣にメモをとっていました。

発表では「作るのが早くて驚いた」「家でも作ってみたい」など、たくさんの感想の聲が上がっていました。

## ガイナレホームタウンデー プレイベント

6月6日(日) 智頭農林高校

智頭農林高校グラウンドでガイナレ鳥取主催によるサッカー教室が開催されました。

教室には小学生25人が参加し、選手やスタッフと「鬼ごっこ」や「ミニサッカーゲーム」をして交流しました。この日は天候にも恵まれ、参加した子どもたちは最後までたくさん走って気持ちいい汗を流しました。



ガイナレ鳥取の選手と子どもたち

# 図書館だより



## 夏休みは図書館へ行こう！

いよいよ夏休みがやってきます。図書館では今年もイベントを企画しましたので、皆さん、ぜひご参加ください。

### 〈自由研究おたすけ教室〉

自由研究について相談できる「自由研究おたすけ教室」を開催します。図書館では「自由研究おたすけコーナー」を設置し、本の貸出も行っています。

◇日時 7月30日(金)  
午後1時30分

◇場所 ちえの森ちづ図書館 つどいの部屋

◇参加できる人

町内の小学生  
先着20人(要申込)  
◇指導 佐藤 秀樹 指導主事  
(智頭町教育委員会)

### 〈夏のおはなし会〉

楽しいおはなし会に行こう。工作もするよ。

◇日時 8月1日(日)

午後2時～3時

◇場所 ちえの森ちづ図書館 つどいの部屋

### 〈子ども司書体験教室〉

◇日時 8月4日(水)

5日(木) 2日間  
午後1時30分

◇場所 ちえの森ちづ図書館 つどいの部屋

◇参加できる人

町内の小学生  
先着20人(要申込)



参加してみませんか？

「あたまイキキ音読教室」



昔話や詩などを皆で声に出して読む会です。

日時 7月9日(金)

午前10時30分

11時15分

場所 ちえの森ちづ図書館 つどいの部屋

### 今月のおはなし会

あかちゃんから楽しめるおはなし会です。絵本でふれあいのひと時を過ごしませんか。

日時 7月30日(金)

午前10時～10時30分

場所 ちえの森ちづ図書館

### 新しい本の紹介

「菌の声を聴け」



渡邊格・麻里子著  
ミシマ社

本です。ぜひご利用ください。

### 新着図書 (一般書)

おかえりモネ Part 1  
月下のサクラ  
不可逆少年  
ひきなみ  
小説 8050  
人間であることをやめるな  
己丑の大火 照降町四季2  
最高のアフタヌーンティーの作り方  
岸恵子自伝  
ふたりのきほん 100

安達奈緒子  
柚月 裕子  
五十嵐律人  
千早 茜  
林 真理子  
半藤 一利  
佐伯 泰英  
古内 一絵  
岸 恵子  
松浦弥太郎

なぜ外国人女性は前髪を作らないのか サンドラ・ヘフェリン  
日本プロレス70年史 昭和編 週刊プロレス  
医師が実践する病気になる自然な暮らし 本間真二郎  
はじめてみませんか？自転車の旅。 三栄  
鉄印帳でめぐる全国の魅力的な鉄道40 地球の歩き方

### 新着図書 (児童書)

くだもの みつけた ひろのたかこ  
こそあどの森のおとなたちが子どもだったころ  
岡田 淳  
はじめての手づくり針を使わない手芸 Loving moon  
その他多数

問合せ先

ちえの森ちづ図書館

☎ 75-4123





今年も町内の小学生を対象とした青少年育成事業『おやつづくり教室』と『サマーキャンプ』を夏休み期間中に計画しています。

青少年育成事業の  
お知らせ



サマーキャンプの様子



※新型コロナウイルス感染症拡大防止により急遽、中止・内容が変更となる場合があります。



詳しくは、今後小学校等を通じて配布されるチラシをご覧ください。

担当 塚川

令和3年  
成人式開催のお知らせ

令和3年1月10日に開催する予定でしたが、長らく延期してありました『令和3年成人式』を、令和3年7月24日(土)に開催することとなりました。参加予定の新成人については別途詳細をお送りします。

日時 令和3年7月24日(土)

受付 9時20分

開式 10時

場所 智頭町総合センター

対象者 平成12年4月2日〜

平成13年4月1日生まれ

※当日は、新型コロナウイルス感染症拡大防止対策を講じた式典となるため、保護者は一家族につき1人までの参加とさせていただきます。

※新型コロナウイルス感染症拡大防止により、急遽、式典を中止・延期とさせていただきます。場合があります。

担当 塚川

縄文土器づくり体験の  
お知らせ

夏休み期間中に町内の小学生を対象とした「縄文土器づくり体験」を3日間の日程で開催する予定です。

日時

《土器づくり》

8月2日(月) 9時から正午

《野焼き》

8月19日(木) 9時から正午

《土器完成》

8月20日(金) 9時から10時30分

場所 旧土師小学校

参加費 無料

持ち物 汚れてもよい服装、帽子、飲み物

定員 15人

申込締切 7月28日(水)

担当 大藤



申込・問合せ先

教育委員会教育課・中央公民館

☎ 75-3113・3114



## ワークライフバランス講座を開催しました！

5月12日（水）智頭町総合センターで『暮らしを整える！毎日happyになる新習慣』と題してワーク・ライフ・バランス講座をオンライン研修で行いました。

ワークライフバランスとは仕事と家庭の調和とも訳されて、仕事と生活のバランスが取れている状態をいいます。

講師の来田裕子さんは、鳥取駅の風紋広場のトイレをデザインされた一級建築士で、自身が体験された実践例を効果的に伝えていただきました。

来田さんは、『まず自分が楽しくないと幸福度が上がらない』と話され、笑顔が続く秘訣や、元気になるリストをつくっておく、幸せのお裾分けをする気持ちになるなど、有効なヒントをくださいました。

来場者のアンケートでは『幸せについて再確認できた』



講座の様子

『職場でも家庭でも生かせる内容だった』『日々の暮らしの中で実践します』などの感想をいただきました。

自分が幸せになるにはまず自分の心の持ち方を変えて、少しのことから良いのでスタートしてみることが大事だと気づかされた講座でした。

## 2020年度

### 智頭町同和教育推進協議会活動報告

5月中旬

町同和教育推進協議会総会（書面決議）

8月20日

各地区同和教育推進協議会会長・幹事連絡会

10月2日

若手職員人権同和問題研修会

10月22日

部落解放女性研究集会実行委員会

10月25日

2020年第45回鳥取県人権確立をめざす県民集会「特別講座」（オンライン研修）

12月8日

部落解放智頭町研究集会実行委員会

12月17～18日

第35回人権啓発集会

2月25～26日

部落解放・人権西日本夏期講座（オンライン研修）

3月7日

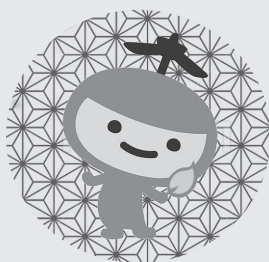
差別事件報告・人権確立をめざす鳥取県民集会

随時

小地域推進集団学習会

2021年度も、コロナウイルスの流行状況を見ながら、人権尊重の取り組みを考えていきます。

小地域学習会や企業等の人権同和問題研修会の講師派遣や内容の相談にも応じますので、気軽に問合せください。




問合せ先

役場総務課

☎ 75-4111

# くらしの 情報



## 2021年度手話奉仕員養成講習会(入門編)受講者募集

きこえない・きこえにくい人のコミュニケーション支援を行う手話奉仕員を養成するため、講習会を開催します。

高校生以上で、きこえない・きこえにくい人等の福祉に理解と熱意を有する人であればごなたでも受講できます。申し込み方法等は次のとおりです。

内容 (1) 実技

(2) 聴覚障害者福祉等

に関する講義

日時 9月14日～2月22日

毎週火曜日(全21回)

午後7時～8時30分

会場

鳥取市障害者福祉センター

さわやか会館 他

定員 20人(先着順締切)

※定員を超えた場合は受講経験のない方優先

受講料 2000円

(別途テキスト代が必要)

申込締切

8月31日(火) 必着

申込方法

【郵送】

保健センター福祉課にある、手話奉仕員養成講習会受講申込書に記入し、申込書記載の住所宛に「入門編受講申込書在中」と赤字で記入の上、郵送してください。

【FAX】

FAX送信後、問合せ先へ確認の電話をしてください

【インターネット】

鳥取県聴覚障害者協会ホームページ、または下記のQRコードからアクセスしてください。

【問合せ先】

鳥取県中部聴覚障がい者

センター

(倉吉市葵町724-15)

☎ 0858-2712355

FAX 0858-2712360

## 出かけるハートフル スペースin智頭

中学校卒業後の青少年の悩みに寄り添い、学校復帰や社会参加・自立を応援します

鳥取県教育支援センター「東部ハートフルスペース」は義務教育修了後から20歳くらいまでの不登校(傾向)、ひきこもりの心配のある青少年とその家族や関係者の相談に応じています。この度、智頭町に出張します。

日時 7月15日(木)

午後2時～4時まで

場所

智頭町保健・医療・福祉総合センター「ほのぼの」

ボランティア室

※7月14日までに要予約。

※相談料はかかりません。

※秘密は厳守されますのでご安心ください。

【予約・問合せ先】

鳥取県教育支援センター

東部ハートフルスペース

☎ 0857-2812388

## オアシスの会(旧ピンクリボンの会)に参加しませんか?

オアシスの会は、がんを経験された人が1人で悩まず、同じ経験をされた人と話ができる場所を作りたいという町民の思いでできました。

『がん』は胃、肺、大腸、乳、子宮など様々な臓器で発病し、2人に1人は『がん』になるとまで言われた皆さんの人が発病する可能性が高い病気です。同じ病気を経験したからこそ分かち合えること、話せることがあり、話すことで、気持ちも楽になると思います。

2か月に1回、奇数月の最終月曜日に定期的開催しています。気軽に参加ください。申し込みは不要です。

【7月の会】

日時 7月26日(月)

午前10時～正午頃

テーマ 「生活習慣病を予防する食生活について」

る食生活について

場所 ほのぼの 介護指導室

【問合せ先】

保健センター福祉課

☎ 75-4101

アルコール・薬物・ギャンブル等  
家族教室・専門相談

参加者ごつしの話合いを通じて、家族自身がゆとりをもって自分らしく過ごせることを目指しています。ひとりで悩まず、まずは参加してみませんか？

家族教室

対象者

家族の飲酒・薬物・ギャンブル等でお困りの人(本人以外)

日時

7月9日(金)  
午後1時30分～3時

場所

さわやか会館3階第2研修室  
(鳥取市富安2丁目96)

内容

家族のできることは？

講師

渡辺病院 精神保健福祉士  
岩岸 直美氏

専門相談

対象者

アルコール・薬物・ギャンブル等の問題でお困りの人。本人・家族だけでなく関係者からの相談も受け付けています。

日時

7月9日(金)  
午後3時～4時

場所

さわやか会館3階第2研修室  
(鳥取市富安2丁目96)

相談担当

渡辺病院 精神保健福祉士  
岩岸 直美氏

※予約制(1人30分)。

※予約は2日前までにお願いします。

【予約・問合せ先】

鳥取市保健所 保健医療課  
☎0857-2215616



「ひきこもり家族教室」の  
お知らせ

ひきこもりに至る経過はさまざまで、いくつかの要因が重なっているとされています。ひきこもりについて家族同士で交流しながら理解を深めてみませんか？

日時

7月20日(火)  
受付 午前9時45分～  
開始 午前10時～正午

場所

さわやか会館3階多目的室  
(鳥取市富安2丁目96)

内容

ミニ講義「本人支援について」  
～就労までのステップ～

講師

とつとりひきこもり  
生活支援センター職員

対象者

ひきこもり状態にある人の家族  
(本人以外)

※予約不要。

※個別相談にも応じます。

【問合せ先】

鳥取市保健所 保健医療課  
☎0857-2215616

2021年度県民向けミニ  
手話講座開催！〈親子編〉

手話言語に興味がある県民を対象として、誰でも気軽に参加できるミニ手話講座を開催します。

受講内容

①講義 ②実技  
対象者 小学生、保護者  
定員 20組 ※先着順

受講料

無料

日時・場所

【東部会場】  
・7月24日(土)  
県立福祉人材研修センター  
午前10時30分～正午

申込締切 7月16日(金)

・8月11日(水)  
とりぎん文化会館  
午後7時～8時30分

申込締切 8月4日(水)

受講申込方法  
郵送またはFAX、当センターホームページの申込フォーム

【申込・問合せ先】

鳥取県中部聴覚障がい者  
センター

☎

0858-2712355  
FAX 0858-2712360

0858-2712355  
FAX 0858-2712360

## 2021年度 気軽に筆談セミナー開催!

県民を対象に、気楽に参加できる筆談セミナーを開催します。

受講内容 ①講義 ②実技

対象者

・高校生以上で筆談に興味のある人

・公共施設・民間企業等で窓口業務に携わる人

定員 各会場20人 ※先着順

受講料 無料

日時・場所

・7月11日(日)

鳥取県立福祉人材研修センター

午前10時～正午

申込締切 7月5日(月)

・7月29日(木)

鳥取市人権交流プラザ

午後1時～3時

申込締切 7月21日(水)

受講申込方法

郵送またはFAX、当センターホームページの申込フォーム

【申込・問合せ先】

鳥取県西部聴覚障がい者センター

センター

☎ 0859-3013659

FAX 0859-3013660

## 自衛官募集のお知らせ

防衛省では、令和3年度自衛官の採用試験を次のとおり行います。

【自衛官候補生】

資格 令和4年4月1日現在、18歳以上33歳未満の人

※32歳の人にあたっては、採用予定月の1日から起算して3月に達する日の翌月の末日現在、33歳に達しない人

受付 ①7月1日(木) ②10月1日(金) ③11月5日(金)

試験 ①9月18日(土) ②9月21日(火)及び9月22日(水) ③11月13日(土)

試験 ①9月18日(土) ②9月21日(火)及び9月22日(水) ③11月13日(土)

試験 ①9月18日(土) ②9月21日(火)及び9月22日(水) ③11月13日(土)

試験 ①9月18日(土) ②9月21日(火)及び9月22日(水) ③11月13日(土)

試験 ①9月18日(土) ②9月21日(火)及び9月22日(水) ③11月13日(土)

【一般曹候補生】

資格 令和4年4月1日現在、18歳以上33歳未満の人

※32歳の人にあたっては、採用予定月の末日現在、33歳に達しない人

受付 7月1日(木) ③9月6日(月)

試験 9月18日(土)

試験 9月18日(土)

【航空学生(海・空)】

資格 海：高卒(見込み含む) 23歳未満の人

空：高卒(見込み含む) 21歳未満の人

受付 7月1日(木) ③9月9日(木)

試験 9月20日(月)

【防衛医科大学医学科学生】

資格 高卒(見込み含む) 21歳未満の人

受付 7月1日(木) ③10月13日(水)

試験 10月23日(土)

【防衛医科大学看護学科学生】

資格 高卒(見込み含む) 21歳未満の人

受付 7月1日(木) ③10月6日(水)

試験 10月16日(土)

【防衛大学校】

●推薦 資格 高卒(見込み含む) 21歳未満の人

受付 9月5日(日) ③9月10日(金)

試験 9月25日(土) 及び26日(日)

●総合選抜 資格 高卒(見込み含む) 21歳未満の人

受付 9月5日(日) ③9月10日(金)

試験 9月25日(土) 及び26日(日)

●一般 資格 高卒(見込み含む) 21歳未満の人

受付 7月1日(木) ③10月27日(水)

試験 11月6日(土) 及び7日(日)

試験 11月6日(土) 及び7日(日)

### 自衛官等募集説明会

日時 7月30日(金) 午後7時～

場所 智頭町総合センター 1階 大集会室

【問合せ先】

自衛隊鳥取募集案内所

☎ 0859-2614019



## 小型歩道除雪機を 無償貸与します

本町では、共助による地域除雪の普及・定着を図るため、コミュニティ組織（集落・地区振興協議会等）に対する支援として、小型歩道除雪機の貸与を行っています。

令和3年度についても左記のとおり支援を行います。

### 支援内容

本町の除雪路線となっていない生活道や通学路、高齢者の家庭等の除雪をボランティアで取り組むコミュニティ組織等に対し、小型歩道除雪機を無償で貸与します。

### 貸与する除雪機

2台(原則1組織につき1台)

貸与時期 令和3年11月頃  
維持管理 申請集落・申請団体



### 申請期限

令和3年7月30日(金)

午後5時まで

地域整備課必着

### 審査・決定

本町が申請内容を審査し、貸与組織（集落・団体）を決定します。

貸与を希望される場合は、申請に必要な書類等をお渡ししますので、役場地域整備課までお越しください。

### 【問合せ先】

役場地域整備課 柴田

☎7514113

## 鳥取県東部広域行政管理組合 廃棄物等審議会委員の募集

廃棄物の処理及び再利用並びに本組合が設置する公の施設の管理運営に関する基本的事項について審議します。

任期 委嘱の日から2年間  
会議の開催 年3回程度  
募集条件

鳥取県東部地域在住の20歳以上(令和3年4月1日現在)

で、平日開催の会議に出席できる人

報酬 7千円(出席1回につき)

募集人数 3人程度

### 募集方法

7月28日(水) 必着で、応募理由を400字程度にまとめ、住所・氏名・生年月日・職業・電話番号を明記のうえ、持参・ファクシミリ・郵送・電子メールのいずれかで問合せ先まで※書類選考のうえ、応募者に選考結果を通知

### 【問合せ先】

鳥取県東部広域行政管理組合  
事務局福祉環境課

(鳥取市鍛冶町18-2)

☎ 085712610532

FAX 085712912759



## 自筆証書遺言書保管制度

「あなたが作成された遺言書を法務局が保管します」

法務局では、自筆の遺言書を保管するサービスを行っています。



預けていただくことにより、大切な遺言書の紛失や改ざんを防止することができます。大切な財産をご家族等に確実に託す方法のひとつとして、本制度をご利用ください。

遺言書保管申請の方法については、法務省ホームページをご確認いただくか、鳥取地方法務局供託課まで問合せください。

【問合せ先】 鳥取地方法務局供託課

☎085712212287



▲遺言書保管制度について法務省公式HP

## みなくる 労働セミナー

基本的な労働関係法令等の学習機会を提供し、労働者・経営者間の紛争防止を図ることを目的として労働セミナーを開催いたします。

### 【実施内容】

#### テーマ

90分で社労士が解説!!

『働く中で知っておきたい

あれこれ』

#### 内容

労働契約の締結・更新時のポイント、働きながら活用できる雇用保険、退職前に知っておきたいミニ知識

#### 講師

特定社会保険労務士

安田 岳歩 氏

#### 日時

7月28日(水)

午後2時～3時30分

#### 会場

鳥取市人権交流プラザ

2階研修室(鳥取市幸町15)

#### 対象者

労働者、求職者、一般の人など興味がある人

※求職活動中の人は証明書を準備しますので、申込時にお知らせください。

定員 30人

※要申込み、完全予約制

参加料 無料

※新型コロナウイルス感染症の流行状況により中止・延期となる場合があります。

### 【申込・問合せ先】

鳥取県中小企業労働相談所

みなくる鳥取(平日午前9時

～午後5時30分)

☎ 0857-2513000

FAX 0857-2513001

## 『全国一斉不動産表示登記 無料相談会』のお知らせ

鳥取県土地家屋調査士会では、無料相談会を下記の要領で実施しますのでお気軽にご利用下さい。

### 相談内容

- ・土地の境界に関する相談
- ・土地・建物の表示に関する登記(土地分筆、建物)の相談

### 受付方法

電話による事前予約が必要です。

#### 日時

7月31日(土)

午前10時～午後4時まで

#### 場所

鳥取県土地家屋調査士館1階

桐友ホール

(鳥取市西町1丁目314番地1)

※1組の相談時間はおおむね45分程度です。

※当相談会では新型コロナウイルスの感染予防対策のひとつとして、相談員にマスク着用を義務付けております。

※お客様におかれましても、相談中はマスクの着用をお願い致します。

※新型コロナウイルス感染拡大のため、相談会を中止にする場合があります。中止の場合は前日までに当会Webページにてお知らせいたします。

【問合せ先】

鳥取県土地家屋調査士会

☎ 0857-2217038

事務所

(鳥取市西町1丁目314番地1)

事務局長

☎ 0857-2217038

【参加申込・問合せ先】

リファレンス いなば

(鳥取市伏野2220)

☎ 0857-5916026

開館時間

午前10時～午後4時

休館日

月曜日(月曜日が祝日の場合は翌平日)

参加申込

7月1日(木)より

先着順で受付開始

## リファレンス いなば 7月リサイクルファクトリー スケジュール

体験講座	日時	定員	費用
健康布ぞうり	7月6日(火) 午前10時～午後3時	8人	100円
新聞ちぎり絵	7月13日(火) 午前10時～正午	8人	無料
マイバッグ(ワンハンドル)	7月21日(水) 午前10時～午後3時	5人	無料
木工(うさぎとかめ)	7月30日(金) 午前10時～正午	5人	100円

※上記以外の体験講座や、出張講座も行います。  
※各教室内容により、布等の材料をご持参頂く場合があります。気軽に相談、問合せください。

# カレンダー 7月 (July)

木 (thu)	金 (fri)	土 (sat)	日 (sun)
<b>1</b> 交通安全にみんなで 参加する日 行政相談 ちえの森ちづ図書館 午前9時30分～11時30分 心配ごと相談 富沢コミュニティセンター 午後1時30分～2時30分	<b>2</b> 離乳食講習会 ほのぼの 午後1時～1時30分受付	<b>3</b> 智頭の山人塾 野外実習 「探検！昆虫ワールド！」 午前9時30分～正午	<b>4</b> 心配ごと相談 山郷公民館 午後1時～2時
<b>8</b> 心配ごと相談 総合センター 午前9時～10時	<b>9</b> マイナンバーカード交付夜間 窓口開庁日 午後5時15分～7時 あたまイキイキ音読教室 ちづ図書館 つどいの部屋 午前10時30分～11時15分 心配ごと相談 那岐公民館 午後1時～2時	<b>10</b>	<b>11</b> 休日セット健診 ほのぼの 午前8時30分～10時30分受付
<b>15</b> 交通安全にみんなで 参加する日 智頭の山人塾 オンライン講座 森林と樹木のサイエンスシリーズ 「温故知新～森林美学とは～」 午後7時～8時30分	<b>16</b>	<b>17</b>	<b>18</b> 心配ごと相談 土師公民館 午前9時30分～10時30分 智頭町議会議員一般選挙 午前7時～午後7時まで
<b>22</b> 海の日	<b>23</b> スポーツの日 ちづ図書館 臨時開館	<b>24</b> 智頭の山人塾 野外実習 「焚き火体験」 午前10時～午後3時	<b>25</b> マイナンバーカード交付休日 窓口開庁日 午後1時～5時
<b>29</b>	<b>30</b> おはなし会 ちづ図書館 おはなしの部屋 午前10時～10時30分 自由研究おたすけ教室 ちづ図書館 つどいの部屋 午後1時30分～3時30分	<b>31</b>	

*日程は、変更する場合があります。



☎ 080-2880-3071

スキマワーク事業

【応募及び問合せ先】

スキマワーク事業

○町民ライターの人には勤務実績に応じ報酬の支払いを行います。

○町民ライターの人には勤務実績に応じ報酬の支払いを行います。

○町民ライターの人には勤務実績に応じ報酬の支払いを行います。

○町民ライターの人には勤務実績に応じ報酬の支払いを行います。

○町民ライターの人には勤務実績に応じ報酬の支払いを行います。

○町民ライターの人には勤務実績に応じ報酬の支払いを行います。

○町民ライターの人には勤務実績に応じ報酬の支払いを行います。

○町民ライターの人には勤務実績に応じ報酬の支払いを行います。

○町民ライターの人には勤務実績に応じ報酬の支払いを行います。

○町民ライターの人には勤務実績に応じ報酬の支払いを行います。

○町民ライターの人には勤務実績に応じ報酬の支払いを行います。

○町民ライターの人には勤務実績に応じ報酬の支払いを行います。

○町民ライターの人には勤務実績に応じ報酬の支払いを行います。

○町民ライターの人には勤務実績に応じ報酬の支払いを行います。

○町民ライターの人には勤務実績に応じ報酬の支払いを行います。

○町民ライターの人には勤務実績に応じ報酬の支払いを行います。

○町民ライターの人には勤務実績に応じ報酬の支払いを行います。

○町民ライターの人には勤務実績に応じ報酬の支払いを行います。

○町民ライターの人には勤務実績に応じ報酬の支払いを行います。

○町民ライターの人には勤務実績に応じ報酬の支払いを行います。

○町民ライターの人には勤務実績に応じ報酬の支払いを行います。

○町民ライターの人には勤務実績に応じ報酬の支払いを行います。

○町民ライターの人には勤務実績に応じ報酬の支払いを行います。

○町民ライターの人には勤務実績に応じ報酬の支払いを行います。

○町民ライターの人には勤務実績に応じ報酬の支払いを行います。

○町民ライターの人には勤務実績に応じ報酬の支払いを行います。

○町民ライターの人には勤務実績に応じ報酬の支払いを行います。

○町民ライターの人には勤務実績に応じ報酬の支払いを行います。

○町民ライターの人には勤務実績に応じ報酬の支払いを行います。



# 人の動き

令和3年6月1日現在 (前月比)  
 世帯数 2,711世帯 (-6世帯)  
 人口 6,656人 (-14人)  
 女 3,552人 (-10人)  
 男 3,104人 (-4人)

## お誕生おめでとう (5月届出分)

ところ なま え 保護者 誕生日  
 岩 神 岸本 ^{しお}獅旺ちゃん 勇 気さん 5/4  
 恵 さん  
 新 見 ^{りゅうのすけ}河村隆之介ちゃん 恵太郎さん 5/20  
 真実子さん

## ごめい福をお祈りします (5月中)

芦 津 大 石 司 朗 さん 83歳  
 真 鹿 野 谷 口 スミエ さん 99歳  
 上 市 場 山 下 寿 子 さん 88歳  
 早 瀬 長 石 瑩 子 さん 93歳  
 横 田 今 倉 しづ子 さん 100歳  
 三 吉 坂 口 仲 貞 さん 83歳  
 上 市 場 谷 口 八重子 さん 94歳  
 (掲載許可をいただいた場合のみ)

8月2日(月)は  
 国定資産税第2期、  
 国民健康保険税第1期 納期限です

# まちづくり

月 (mon)	火 (tue)	水 (wed)
<b>5</b> 物忘れ相談 ほのほの 午前9時~11時30分	<b>6</b> 人権相談 総合センター 午前9時~11時30分	<b>7</b> 乳児健診 ほのほの 午後1時~1時30分受付 「智頭の山人塾」展 (21日まで) ちえの森 ちづ図書館
<b>12</b>	<b>13</b> 心配ごと相談 ほのほの 午前10時~11時	<b>14</b> 介護者家族の会 ちえの森ちづ図書館 午後1時30分~3時
<b>19</b> ノーメディアデー	<b>20</b> 年金相談会 総合センター 午前10時~午後3時	<b>21</b> 心配ごと相談 山形一公民館 午前10時~11時
<b>26</b> オアシスの会 (旧ピン クリボンの会) ほのほの 午前10時~正午頃	<b>27</b> 生活習慣病教室 「糖尿病治療の基本は 正しい食事から」 ほのほの 午前11時30分~午後1時 出張職業相談会 総合センター 午後2時~4時	<b>28</b> 3歳児健診 ほのほの 午後1時~1時30分受付

湯〜とぴあ黄金泉入浴割引券  
**500円** (通常700円)  
 2022年3月末まで有効 (ご同伴可)  
 きりとり線

湯〜とぴあ黄金泉入浴割引券  
**500円** (通常700円)  
 2022年3月末まで有効 (ご同伴可)  
 きりとり線

営業時間 正午~PM9:00(受付はPM8:30まで)  
 ☎0868-79-2334 休館日 毎週火曜日

### 社員募集!

注文増加による増産のため

- 正社員: 30歳位まで 3名程度  
事務職: 1名
- パート社員: 40歳位まで 2名程度  
<経験不問!>

★希望者は電話連絡の上、履歴書を持参ください。

(株)シルバーロイ  
 鳥取工場: 智頭町西野1-3  
 ☎: 0858-75-6110

### 石谷家住宅 7月の展示案内

*花菖蒲展  
 石谷家住宅玄関前広場にて(無料ゾーン)  
 ~7月上旬まで  
 智頭町内の方が丹精込めて育てた  
 花菖蒲、約60鉢を展示

*小林さんの竹の昆虫展  
 2号蔵展示室にて  
 7月1日(木)~8月1日(日)

☎ 75-3500

# 智頭町はおせっかいのまちづくりを宣言しています おせっかい標語2021 決定!

## 毎月1日は「おせっかいの日」

平成27年12月1日に町内の各種団体企業の皆さんにお集まりいただき開催した、おせっかいの町づくり懇談会で、本町は「おせっかいのまちづくり」を宣言しました。

私たちは家族や親戚、地域、学校、職場など様々な社会の中で、支え合いながら暮らしています。私たちが幸せに暮らしていくために、これからは小さな「おせっかい」が大事な要素になってくるのではないのでしょうか。

押し付けにならないように気を付けながら、小さなおせっかいを始めることで、安全で安心な住み良いまちとなるように、毎月1日を「おせっかいの日」としました。あいさつに笑顔でひとことを付け加えることから始めてみましょう!



おせっかいの町づくり  
推進キャラクター  
『おせっかいちゃん』

# おもいやり そこから始まる 『おせっかい』

## ❖何気ないことも実はやさしいおせっかいです❖

声掛け  
おせっかい



あいさつの後に笑顔で「元気にしょうか～」と相手を気遣う一声をかける『声掛けおせっかい』。

おすそ分け  
おせっかい



作り過ぎた野菜などを近所の人におすそ分けする『おすそ分けおせっかい』。

ついでのおせっかい



自分のごみ捨てついでに近所のおじいさんやおばさんのごみ捨てもする『ついでのおせっかい』。

本町は目配り・気配り・心配りのある『やさしいおせっかい』を推進しています。自分にできる優しいおせっかいに取り組んでみましょう!